



► Kuber Diseño Industrial

José Joaquín Cortés López.

Kuber es una joven empresa andaluza dedicada, principalmente, al diseño de producto. Su actividad se centra en la realización de proyectos de diseño industrial para empresas, que contratan sus servicios para el desarrollo completo de un producto, desde el diseño conceptual hasta su fabricación en serie. Pero Kuber también promociona productos propios, diseñados y desarrollados en colaboración con otras empresas, que responden a nuevas ideas, apreciaciones sobre demandas del mercado o necesidades de algún colectivo (niños, personas con discapacidad, etc.).

Kuber fue constituida en 2007 por Joaquín Cortés López y José María Rodríguez Pascual, ambos diseñadores industriales nacidos y formados en Andalucía. A pesar de tratarse de una empresa joven, sus creadores cuentan con una amplia experiencia en fabricación mecánica, organización de la producción y diseño industrial, en un sentido amplio del término (conocimientos sobre materiales, procesos de fabricación, moldes, ergonomía, prototipaje, etc.). Un equipo de colaboradores de diversas áreas de diseño, modelismo y fabricación

industrial complementan su actividad en asociaciones puntuales por proyectos.

Actualmente Kuber realiza proyectos para diferentes sectores dedicados a la producción industrial de objetos, como mobiliario urbano, maquinaria industrial, productos de consumo o automoción.

¿Por qué un estudio de diseño independiente?

Existe la necesidad por parte de las empresas relacionadas con el desarrollo y fabricación de productos, especialmente aquellos productos con los que el usuario interactúa directamente, de incorporar el diseño industrial a su actividad. Un objeto bien proyectado, no sólo resulta más atractivo, sino que en la mayoría de los casos será un producto más funcional, con menores problemas de fabricación, más resistente, con una mejor elección de los materiales, más rentable... En definitiva, un buen diseño y calidad de fabricación hace un producto más competitivo.



En muchos casos a dichas empresas no les interesa incorporar un departamento de diseño por razones económicas, de recursos o de producción. El coste de un departamento de diseño e ingeniería y los medios necesarios no son rentables si no es para una actividad constante de desarrollo de producto. La subcontratación de este servicio para proyectos concretos es mucho más interesante.

En otros casos se trata de empresas que, a pesar de contar con departamento de diseño propio, éste está saturado de trabajo, o muy especializado en un tipo de producto determinado, y necesitan contratar un servicio externo para dar solución a un proyecto concreto.

Un estudio de diseño independiente, que realiza proyectos para distintos sectores de la industria,

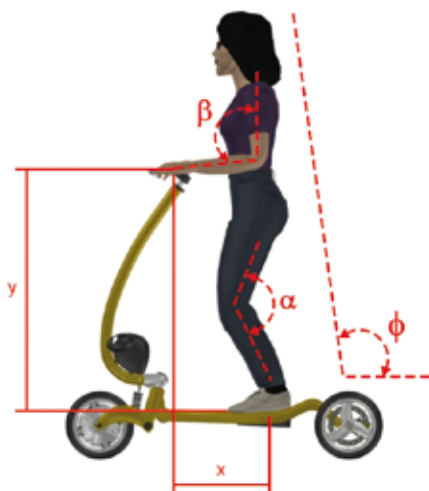
adquiere una experiencia muy diversa. Dicha experiencia aporta soluciones de diseño e ingeniería transferidas de unos sectores a otros. Es por lo tanto su capacidad creativa y de desarrollo mayor que la de un departamento de diseño centrado en una misma actividad.

Tricitrón, un vehículo urbano sostenible

La idea original, que se ha tratado de mantener intacta, es la de un vehículo ágil y estable, limpio, de poco volumen y peso, capaz de transportar a una persona adulta y con un diseño atractivo e innovador. Aunque el mecanismo de articulación le confiere un valor añadido como producto de ocio, dada la alta dosis de diversión que proporciona al usuario, éste no era su único objetivo de partida. Como ocurre en el caso de la motocicleta,

se pretendían combinar sus cualidades como producto de ocio, con una funcionalidad como vehículo urbano.

En el Tricitrón el movimiento que realiza el conductor al girar es similar al que realiza un esquiador descendiendo una pendiente. Uno de los mayores atractivos del producto radica en este movimiento. Se puede experimentar la sensación que produce un vehículo de dos ruedas al inclinarse en una curva, con la seguridad que proporciona no depender de la adherencia de los neumáticos y de mantener el equilibrio. El concepto es válido por sí mismo, y diferente al del vehículo de dos ruedas. Es un vehículo mucho más ágil en cambios rápidos y bruscos de dirección, dotado de un gran carácter deportivo. Es debido a esto, a pesar de que su motorización no cuenta con grandes pres-



taciones (por razones de consumo energético), que se le ha dotado de una parte ciclo sobredimensionada. La robusta estructura de aluminio, los frenos de disco y los neumáticos anchos, están pensados para las velocidades que el Tricitrón puede alcanzar en descensos. De esta forma los usuarios más experimentados podrán disfrutar con seguridad de los trayectos con pendiente favorable, explotando las capacidades deportivas del triciclo.

Espacios urbanos con encanto. Iluminación ornamental

En una reflexión sobre la actual preocupación en la creación de ambientes en espacios interiores, en hoteles, restaurantes o en los propios hogares; y el papel tan importante que juega la iluminación. José Ortega, gerente de la empresa Alumbrados Almería (dedicada al

alumbrado público), se plantea la posibilidad de crear puntos de luz diferentes para entornos urbanos. Al igual que en un ambiente interior es muy importante no sólo el tipo de iluminación, que debe contribuir a crear el ambiente deseado, sino también su diseño, estas premisas pueden aplicarse a un punto de luz destinado a un entorno urbano. Con esta idea recurre a Kuber para diseñar unos puntos de luz que, además de estar en concordancia con el entorno para el que serán destinados, sean representativos del carácter de una ciudad costera y mediterránea.

Los puntos de luz diseñados toman su forma de dos elementos muy representativos de la provincia de Almería, las pitas (plantas de aloe vera), y los faros de puerto (muy numerosos y característicos). Además, tratan de ser no sólo

objetos destinados a la iluminación, sino puntos de encuentro de los ciudadanos, dotados de bancos e iluminación cálida y agradable, que promuevan la integración de la vida social y lúdica con los elementos representativos de la ciudad.

Para su construcción se emplean materiales también representativos de la ciudad y su provincia, y adecuados a su clima y características meteorológicas. La estructura de los elementos (muy altos, de casi once metros de altura) se construye en acero. La elección de este material no es casual, dada la ubicación de los puntos de luz cerca de una gran construcción en dicho material denominada el Cable Inglés, obra de Eiffel, histórico punto de embarque de mineral de hierro desde las minas de Alquife a través de una vía férrea. El material que da forma a la base de la estructura es fibra de



vidrio conformada en molde. Este es un material muy utilizado en la provincia para la construcción de barcos y las grandes aspas de los actuales molinos de viento, debido a que el clima de la provincia es muy favorable en el proceso de curación de este tipo de materiales compuestos. Por último, el material de recubrimiento de la base, es Trencadis (construcción a base de azulejos partidos). Éste es un material muy adecuado para una ciudad mediterránea (como en el caso de las construcciones del genial Gaudí en Barcelona), por su alta resistencia a la corrosión en un ambiente húmedo y por

su gran refractariedad, que impide que se caliente en exceso en una ciudad tan soleada. Además es un tipo de construcción que fue pionera en el uso de materiales reciclados (ya se usaba durante el Renacimiento).

También se han tenido en cuenta las condiciones climáticas y el carácter de la ciudad en el diseño de las estructuras (visualmente muy ligeras) y la elección de los elementos. El recubrimiento de la estructura superior, con forma de faro en un caso y de hojas de aloe en el otro, se ha realizado en lona microperforada de color claro, anudada a la estructura mediante cuerda. Estos materiales son los empleados en las velas de los barcos (elección intencionada tratándose de una ciudad costera), y proporcionan sombra a los viandantes, a la vez que dejan pasar gran cantidad de aire, condición ésta de seguridad al tratarse de una ciudad con mucho viento, para evitar que la acción de éste pudiera volcarlos.

En cuanto a la iluminación, se emplean focos tipo LED de bajo consumo, en respuesta a una intención de desarrollo sostenible. En la zona de iluminación ornamental se emplean proyectores tipo LED con cambio de color. De esta manera se pueden crear diferentes ambientes en distintas zonas o momentos, pudiendo cambiar la iluminación en días especiales, utilizar una iluminación más cálida en unos lugares o más fría en otros. En definitiva puntos de luz urbanos con una calidad muy apreciada actualmente en los productos de consumo: personalizados. ◀

Más información: www.kuber.es



Kuber
diseño industrial