

■ El cuadrante solar de la Hacienda El Retiro en Málaga

Carlos E. Esteve Secall

No muy lejos del centro de la ciudad y próximo al aeropuerto se encuentra una finca con unos magníficos jardines, joya del barroco, llamada la Hacienda El Retiro, que fue adquirida por fray Alonso de Santo Tomás, obispo de Málaga y utilizada para su descanso.

Cerca de la desembocadura del río Guadalhorce y sobre una plataforma natural, se ubica esta verdadera perla malagueña, aún hoy poco conocida.

Sus jardines son comparables a los mejores jardines renacentistas y barrocos italianos, llegando a ser considerados por Bonet Correa y Chueca Goitia, como uno de los más hermosos e impactantes jardines privados del siglo XVIII en España.¹

Para conocer los orígenes de la finca, hay que remontarse al siglo XVI, cuando se tiene constancia de la existencia de una casa fuerte en dicho lugar, que servía de resguardo a los agricultores de la zona, frente a los frecuentes ataques de los piratas berberiscos que asolaban las zonas próximas a la costa, conservándose restos de las defensas, como el puente levadizo y las arpilleras.

A finales del siglo XVIII, el incansable viajero Antonio Ponz, describía la finca, así como el clérigo granadino Medina Conde y un gran número de viajeros ingleses entre los que podemos citar a Francis Carter² y Joseph Townsend.

No obstante, estos maravillosos jardines pasaban casi desapercibidos, según lo confirmaba en sus escritos, el autor anónimo A.M.S. a principios del siglo XIX.³ En la finca se pueden reconocer tres periodos constructivos, identificándose cada uno de ellos con su propietario.

El primer periodo va unido a la figura de fray Alonso de Santo Tomás, cuando se construyen la casa, las tierras de labor y los jardines, el segundo periodo va unido al primero y segundo conde de Buenavista, José Guerrero Chavarino y Antonio Guerrero Coronado y el tercer periodo al séptimo Conde de Villalcázar, Juan Felipe Longinos de Echeverri.

ESTEVE SECALL, Carlos E.: "El cuadrante solar de la Hacienda El Retiro de Málaga", en *Boletín de Arte* nº 25, Universidad de Málaga, 2004, págs. 769-782.

Cada propietario dejó su impronta en el jardín, ya que la finca fue cambiando su uso, iniciándose con el Jardín-Huerto en donde la actividad del obispo malagueño fue meramente agrícola, convirtiéndose con los segundos propietarios en un Jardín-Patio de una villa a la italiana con fuentes y esculturas de dioses mitológicos, y transformándose con el tercer propietario en un marco incomparable para reuniones y fiestas con la construcción del Jardín-Cortesano, introduciendo los juegos de agua y escalinatas, realizando en suma una perfecta simbiosis entre el lenguaje italiano y el carácter escenográfico de los jardines franceses.

Las diferentes fases, que atravesó este jardín, están perfectamente asimiladas e integradas en el conjunto, convirtiéndole en un caso único y excepcional en la historia del jardín español.

Me voy a centrar únicamente en el primer periodo que oscila entre el año 1669 al 1692, pues es en tiempos del obispo malagueño, cuando aparece en los jardines un magnífico cuadrante solar de tipo atril, con el escudo de armas del dominico.

En las descripciones, pocos viajeros destacan este cuadrante solar, hoy parcialmente desmontado, que por su tamaño, mas de dos metros de altura, su delicadeza y perfección de la elaboración, la calidad del material utilizado, mármol blanco de grano fino, es único en España y quizás uno de los mejores cuadrantes solares a nivel mundial. (FIG. 1)

La finca, a la muerte de fray Alonso, atravesó una serie de vicisitudes, en las que la orden pierde la propiedad de la misma y en donde en un documento de tasación en 1722 se cita por primera vez el reloj:

"... Una pieza del dicho mármol de Genova, compuesta de seis piezas que haze diferentes cuerpos y hechuras, que contiene en todos sus angulos encomienda de santo Domingo y unas Armas, y ochenta y dos relojes con el sol, y lo aprecian entres mil y trescientos reales de vellon..."¹⁴

¹ BONET CORREA Antonio: *Andalucía Barroca. Arquitectura y urbanismo*. Barcelona 1978 pág. 298.

² CHUECA GOTIA Fernando y TEMBOURY ALVAREZ Juan: " José Marín de Aldehuela y sus obras en Málaga ", en *Informes Histórico-Artísticos de Málaga*. Málaga 1966 págs. 65-85.

³ CARTER Francis (1777): *Viaje de Gibraltar a Málaga*. Málaga 1985 pág. 169. A.M.S. : *Descripción de la casa de campo del "Retiro" del conde de Villalcázar*. Málaga 1814 en *Gibralfaro* Málaga 1972 págs. 87-100. Hay edición facsímil publicada por la Real Academia de Bellas Artes de San Telmo y la Obra Socio-cultural de Unicaja de 1996, edición e introducción de Rosario Camacho Martínez.

⁴ A.H.P.M. " *Aprecios hechos de la Hacienda de Stº Tomas del Monte propia de los herederos de los Señores Conde de Buenavista y de las casa principales y cocheras que en esta ciudad poseen* " leg. 2606 fol. 437 v. (Sobre este completo documento ver también: CAMACHO MARTÍNEZ, R.: "Reflexiones en torno a los jardines del Retiro en Churriana (Málaga). Fechas y modelos", en *Tiempo y espacio en el arte. Homenaje al profesor Bonet Correa*. Universidad Complutense,

1. *El cuadrante solar en su posición actual*



Antonio Ponz, pintor y escritor, viajero incansable, tras la expulsión de los jesuitas en 1767, se le recomendó visitar sus posesiones en Andalucía, para recoger material artístico; siendo este viaje el origen de su obra *Viaje de España*, describiendo la finca en su quinta carta:

*"... En un mármol del jardín hay hechos trescientos cuadrantes o relojes de sol, que, según los diferentes cortes de piedra, presentan diversa cara a este planeta en toda su carrera desde que nace hasta que se pone..."*¹⁶

Una tercera descripción del cuadrante se debe a Medina Conde, canónigo de la catedral de Málaga, cuando en 1782 escribe:

*"... siendo muy notable un Relox de sol en piedra que a penas se pueden numerar todos los que contiene..."*¹⁶

Madrid, 1994, pp. 247-266. Y MORALES FOLGUERA, J. M. y SÁNCHEZ-LAFUENTE, R.: "La colección de obras italianas de los Condes de Buenavista 1660-1745", *Actas del XI Congreso Nacional de Historia del Arte, El Mediterráneo y el arte español*, Valencia, 1996, pp.202-206

⁵ PONZ Antonio: *Viaje de España*. Madrid 1794. tomo XVIII pág 237

⁶ MEDINA CONDE Cristóbal: (1782) *Antigüedades y Edificios suntuosos de la Ciudad y Obispado de Málaga*. Málaga 1992 págs. 37-39.

Posteriormente un autor desconocido que firma bajo las iniciales de A.M.S. en 1814 descubre la casa de campo llamada El Retiro y repite la descripción de Ponz:

*"... y a uno de sus extremos hay un mármol con trescientos cuadrantes, según los diferentes cortes de la piedra, obra muy apreciable..."*⁷

La finca es descrita por diversos autores, aunque la descripción del reloj no aparece hasta que Mrs. Alfred Gatty en 1900, escribe:

"...This fine specimen is at Buen Retiro, Churriana, near Málaga and is of white marble and lectern-shaped. There are 150 dials faces upon it. On the upper face is a star and below it are the royal arms of Spain, two castles and a lion for Castille and Leon. The dials on the sides are semi-cylindrical. The second tier bears vertical and small dials, one of the latter being in the form of a scallop shell.

*On the lower part of the block there is another star, a cross, and plane dials are at different angles. The step on which the dial block rests is formed of thin flat bricks, the pavement being black and white. It stands beside a stone tank, on a terrace which faces a lovely view over a fruitful plain ..."*⁸

Esta investigadora y viajera americana (1809-1873), confunde los famosos jardines madrileños del Buen Retiro, con este jardín más recoleto, pero igualmente cautivador de El Retiro malagueño.

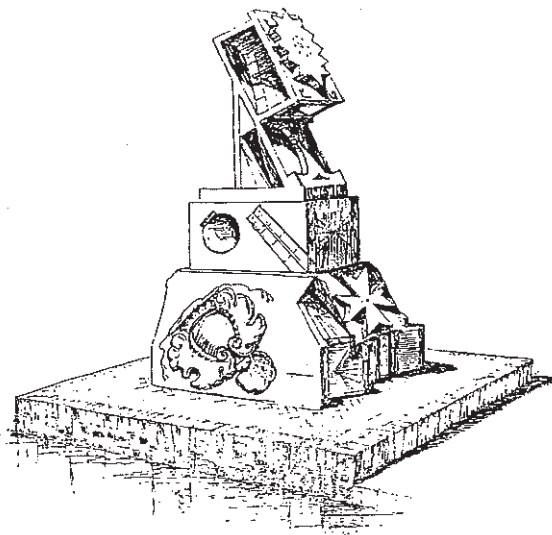
Asimismo cae en otro error, al identificar los escudos de Castilla y León con los dos castillos y el león rampante, que pertenecen al escudo de armas de nuestro noble y dominico Alonso Enriquez de Guzmán, nombre anterior a la toma de hábitos.

Reproduce en su obra, un apunte del cuadrante, describiendo la ubicación de este reloj que ha cambiado varias veces a lo largo de la historia y cuya posición actual se aproxima bastante a la primitiva. (Fig. 2)

⁷ A.M.S. : Op. cit., pag. 98.

⁸ GATTY Mrs. Alfred: *The Book of Sundials*. London 1900 págs. 172-174. Este magnífico ejemplar está en el Buen Retiro, de Churriana, cerca de Málaga, y es de mármol blanco y de tipo atril. Tiene 150 cuadrantes. En la parte superior tiene una estrella y debajo están las armas reales de España, dos castillos y un león, por Castilla y León. Los cuadrantes de sus lados son semicilíndricos. El segundo cuerpo lleva pequeños cuadrantes verticales, uno de los últimos tiene forma de concha de peregrino. En la parte inferior del bloque hay otra estrella, una cruz y cuadrantes planos en diferentes ángulos. El peldaño sobre el que descansa el reloj solar está construido a base de delgados ladrillos, la solería es negra y blanca. Se levanta junto a un estanque de piedra, sobre una terraza con maravillosas vistas sobre una llanura de frutales.

2. Apunte del reloj en
la obra de A.Gatty.
Londres 1900



Y por último quiero referirme a Juan Temboury, hijo predilecto de la ciudad de Málaga, investigador y amante apasionado de los temas de su patria chica, a la que dedicó las mejores horas de su vida y que escribió en colaboración con Fernando Chueca:

*"... El mejor adorno de esta parte del jardín era un curioso reloj de mármol con trescientos cuadrantes solares que señalaban las horas de los países que existían en el siglo XVII..."*⁹

Tras la lectura de las diferentes descripciones del reloj, lo primero que llama la atención es la gran cantidad de cuadrantes que están diseñados sobre este bloque de mármol, que oscila entre un número de ochenta y dos, pasando a ciento cincuenta y terminando con trescientos, que es la cifra más repetida, aunque no por ello, la más acertada.

En segundo lugar deseo comentar algunas "licencias literarias", como las que se refieren al carácter real del escudo, por la existencia de castillos y leones, con el fundamento en la creencia de ser un regalo del rey Felipe IV a su hijo bastardo don Alonso, al que más tarde haré referencia, hasta la más reciente, en la que cada cuadrante señalaría la hora de los diferentes países que existían en el siglo XVII.

Pero volvamos a los orígenes del futuro obispo de Málaga, Alonso Enríquez Guzmán, quien se refugió en la paz del convento a los diecisiete años de edad,

⁹ CHUECA GOITIA, E y TEMBOURY ALVAREZ Juan : Op. cit. pág. 73.

renunciando a sus títulos de nobleza, tomando los hábitos, en el convento de la Orden de Santo Domingo Málaga, y cambiando su nombre por el de Alonso de Santo Tomás.

Esta renuncia a los poderes terrenales no le impidió colocar su escudo de armas, sino todo lo contrario, mandó grabarlo en todos aquellos encargos, haciendo notoria su presencia, escudo mixto en donde la cruz dominica, símbolo religioso es compañera de los dos castillos y el león, símbolo del poder y nobleza de su familia.

Su vida es la de un héroe de novela; nació en Vélez-Málaga en 1631 a los siete meses de contraer matrimonio sus padres, siendo este hecho uno más que se añadiría a la historia negra de fray Alonso que tanto luchó por demostrar su legitimidad. No obstante investigadores, como Álvaro Huerga, Paulino Álvarez, López de Quirós e Isabel Pérez de Colosía,¹⁰ lo señalan como hijo natural del rey; a esto hay que añadir el gran parecido físico existente con su padre el rey, en una obra de Zurbarán.¹¹

Al quedar huérfano de padre y madre a los tres años, obtuvo el título de marqués de Quintana por su padre José Enríquez Porras de Guzmán, y el de conde de Castro novo por su madre Constanza de Orozco y Rivera, conocida amante del rey Felipe IV.

En su meteórica carrera, a los 27 años, tan solo diez años después de profesar en la orden dominica, es nombrado prior provincial de Andalucía; cuatro años mas tarde, en 1662, es nombrado por el Papa Alejandro VI, Obispo de Burgo de Osma y dos años después en el año 1664, obispo de Plasencia, ciudad que abandonó a los seis meses, al ser nombrado obispo de Málaga, cargo que ocupó hasta su muerte, acaecida en 1692.

Pero volvamos a la finca, fue en el año 1669, cuando nuestro personaje, compró una casa de campo, a la que bautiza con el nombre de Santo Tomás del Monte, más conocida actualmente por El Retiro y es allí

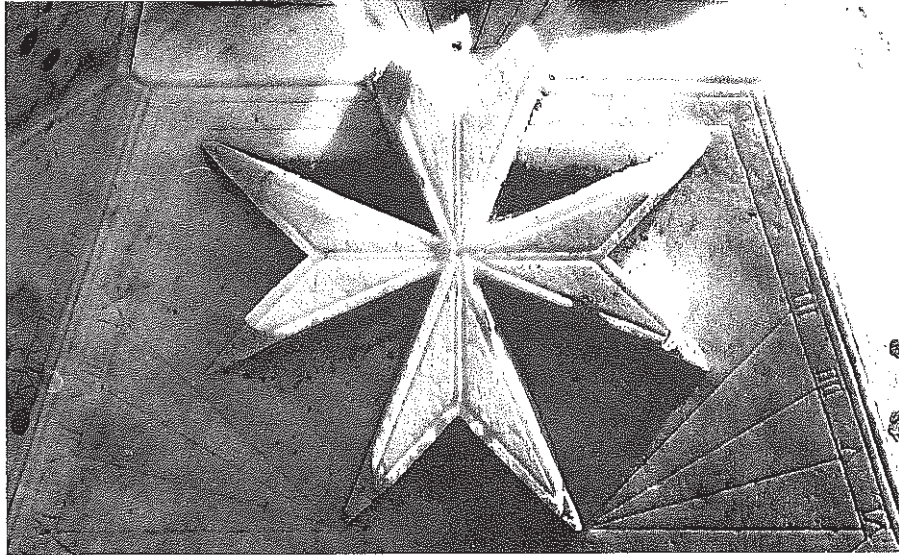
*"...donde reparaba de sus trabajos pastorales..."*¹²

Un lugar predominante ocupaba el reloj, cuyas características, fijan la fecha de ejecución alrededor de la compra y construcción de la finca, es decir alrededor del año 1670.

¹⁰ PEREZ DE COLOSIA RODRIGUEZ M^a Isabel: " Un personaje del Barroco" en MORALES FOLGUERA, J. M. (Coord.): *Fray Alonso de Santo Tomás y la Hacienda El Retiro*. Málaga 1994. págs. 11-114.

¹¹ Obsérvese el gran parecido físico del fraile dominico con Felipe IV, en el óleo de Zurbarán, existente en el Museo Nacional de Arte de Cataluña.

¹² GUILLEN ROBLES E: *Historia de Málaga y su provincia*. Málaga 1874. pág. 544.



3. Cuadrante solar en forma de Cruz de Malta

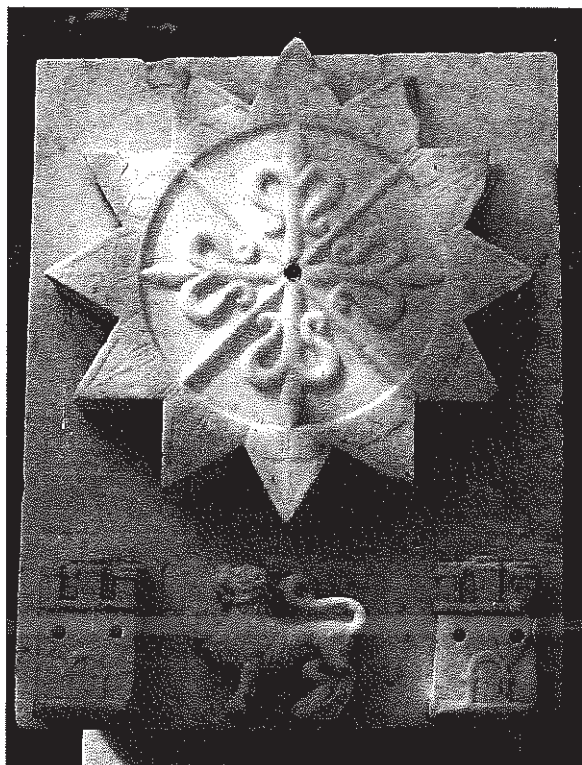
Algunos historiadores afirman que pudo haber sido un regalo regio, al ser nombrado obispo de Málaga, y que de alguna forma representaba un último regalo de Felipe IV a su hijo, al presentir su muerte próxima, hecho que le sobrevino al año siguiente de su nombramiento.

Asimismo, la existencia de un reloj solar en forma de cruz de Malta, custodiada por sus escudos de armas, en la parte inferior, no es casual y avalan mi creencia sobre la verdadera intencionalidad de este compendio gnomónico, a pesar que este tipo de cuadrante solar, es un modelo que los tratados gnomónicos de la época recogen.

La paternidad real en este caso, nunca fue reconocida, pero en cambio tenemos ejemplos muy próximos, con un paralelismo curiosamente extraño, en la misma familia la Casa de Austria, y con otro bastardo real, Juan de Austria, hijo natural de Carlos V, que fue recompensado con la orden de Malta, gracias a su gran labor como estratega.

Por ello, esta cruz de Malta, bien pudo ser, por parte del rey, el reconocimiento oculto de la valía de su hijo, al no poder hacerlo públicamente, y por ello pudiera haber realizado este encargo, para que una vez que la finca perteneciese a D. Alonso, esta condecoración en piedra, ocupase un lugar importante en esta obra de arte de carácter gnomónico. (FIG. 3)

4. *Posición principal de los escudos del obispo: La cruz de la Orden de los Predicadores de carácter religioso, y el escudo de su familia: Enriquez, que demuestra su ascendencia noble*



Esta teoría no carece de fundamento, si contrastamos las declaraciones vertidas durante el proceso legal a la muerte de fray Alonso, sobre la apelación presentada en dicho juicio para demostrar que la hacienda era patrimonio personal del dominico y no adquirida con dinero de la mitra malagueña:

*"...que su Magestad, el señor Don Phelipe Quarto (que esté en Gloria) en diferentes ocasiones hizo merced a su Ilustrísima de diferentes cantidades, de mucha consideración, de su Real Bolsillo, con las quales compró la hacienda de Santo Thomás del Monte..."*¹³

Además de estos datos, el escudo del obispo se ostenta en lugar principal con la cruz de la Orden de los Predicadores de los dominicos, y bajo ésta, los dos castillos y el león, escudo de armas de su familia: (FIG. 4)

¹³ SANTOS ARREBOLA M^o S.: " La finca del Retiro: la herencia cuestionada de fray Alonso de Santo Tomás", *Jábega* n^o 66. Málaga 1989.



5. *El sombrero forrado de sinople y los cordones de su jerarquía eclesiástica, abrazan la corona de marqués y el campo de su escudo nobiliario*

.. "Escudo: de gules y dos castillos de oro; cortinado de plata y un león rampante de gules, coronado..."¹⁴

Asimismo en el cuerpo inferior del reloj se aprecian dos escudos en donde las insignias del obispo, están representados por el capelo o "sombbrero forrado de sinople, con cordones del mismo color, con seis borlas a cada lado, empezando en una y terminando en tres."¹⁵

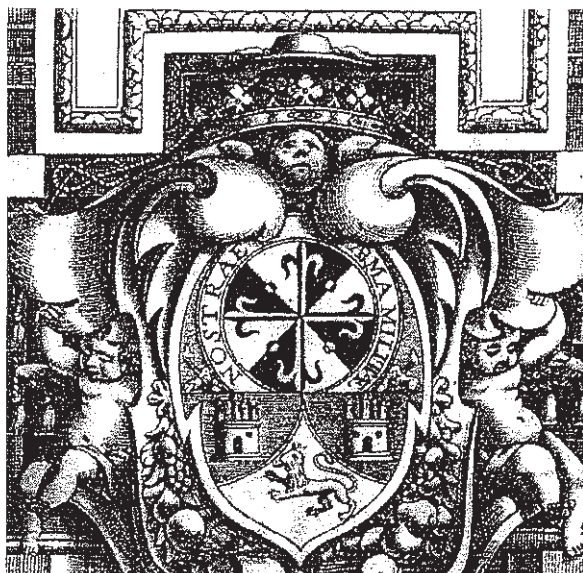
El campo del escudo no está incompleto a pesar de quedar indefinido, ya que sus armas se han trasladado a la parte superior y además para mayor aclaración sitúa bajo el capelo, la corona de marqués. (Fig. 5)

Esta insistencia en colocar su escudo de armas en todos sus encargos se puede apreciar en el púlpito de la iglesia catedral de Málaga, escudo labrado con gran

¹⁴ PI FERRER Francisco: *Tratado de heráldica y blasón*. Madrid 1954

¹⁵ ATIENZA Julio: *Diccionario Nobiliario*. Madrid 1954

6. Portada de su obra *Constituciones Synodales*



delicadeza, de ejecución muy similar a su homólogo, existente en la parte inferior del reloj.

Así como también en la sillería y en el facistol del coro de la iglesia catedral donde sus blasones de marqués de Quintana y de conde de Castro-Nuevo, encuadran el sitial del obispo.

Incluso, aparece su escudo de armas en las fachadas de las iglesias de Benalmádena e Igualeja, en la provincia de Málaga, en donde la aportación económica de nuestro personaje, para la ejecución de dichas obras, fue de gran relevancia.

Y como no, tampoco podría faltar en la portada de sus *Synodales*, en cuya parte inferior se observa el mencionado escudo.¹⁶ (FIG. 6)

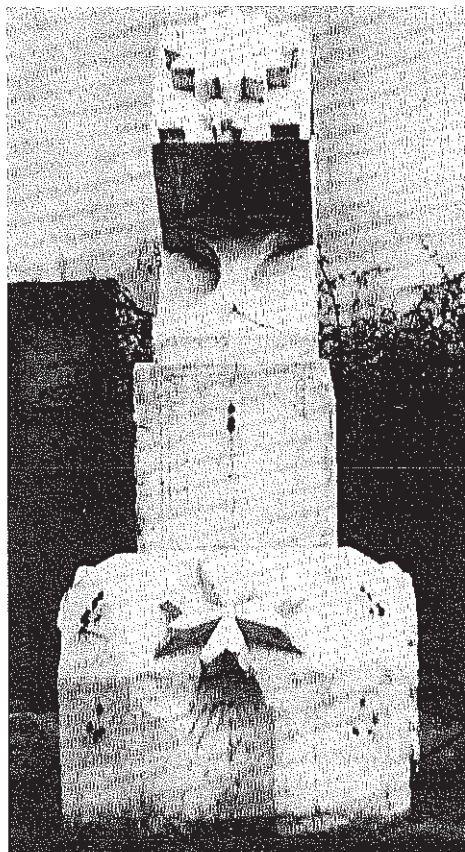
Por tanto queda demostrado que el autor del encargo o la persona a la que iba dirigida, era Fray Alonso de Santo Tomás, noble, dominico y obispo de Málaga.

La descripción de esta pieza única, representante de la ciencia gnomónica española de la época es la siguiente.

¹⁶ Fr. ALONSO DE STº THOMAS: *Constituciones Synodales. Del Obispado de Málaga*. Málaga 1674.

7. *El cuadrante solar en una ubicación anterior, alrededor del año 1933*

Este cuadrante solar es del tipo bloque en forma de atril y se compone de tres elementos: el primero o superior, el segundo o intermedio y un tercero o inferior, actualmente "desparramado" por el suelo sin ningún orden ni criterio, como si de una marioneta sin cuerdas, se tratase, si exceptuamos el de su proximidad, posición esperpéntica para un cuadrante solar que fue desmontado y posteriormente levantado, después del año 1985, cuando pasó de las manos de los herederos del conde de Aveyro (FIG. 7), a un nuevo propietario, y permaneciendo en esta posición en la actualidad.



El primer elemento, en posición correcta, pero no orientado con la dirección de la meridiana, se compone de una pieza cúbica soportado por un pedestal, sobre un plano inclinado, a la que se ha excavado en ambos laterales e incluso por la parte inferior, sendas concavidades para la ubicación de los correspondientes relojes; esta pieza poliédrica se sitúa paralela al plano del ecuador, lo que ha permitido comprobar su inclinación y determinar, por consiguiente su ángulo complementario, es decir la latitud para la que fue diseñado, que alcanza la cifra de $36^{\circ} 50'$, pequeño error de apenas siete minutos si lo cotejamos con la latitud de Málaga, cuyo valor es de $36^{\circ} 43'$, podemos considerar como buena esta aproximación.

En su cara Norte se diseña un reloj ecuatorial en forma de estrella de doce puntas con dos cuadrantes por punta, uno sobre la base de la estrella, cuyo gnomon es la línea intersección de los planos que forman la punta y otro trazado en los planos de dichas puntas estelares.

Este reloj ecuatorial tiene grabado en su interior la cruz de la Orden de los Predicadores, orden dominica, desde cuyo centro partiría un gnomon metálico, perpendicular a su plano, hoy desaparecido.

En lo que respecta a estos gnomones, piezas metálicas del cuadrante, debo decir, que no se conserva ninguno, si bien, son fácilmente apreciables los tapones de plomo que sujetaban dichos elementos, esto facilita enormemente, la restauración y sustitución por otras piezas.

En un plano inferior, paralelo asimismo al plano ecuatorial, existen dos cuadrantes cilíndricos, trazados en la concavidad de la superficie.

A ambos lados existen dos cuadrantes excavados, lo que hace un total en la cara Norte de 29 cuadrantes.

En la cara Este, se aprecian un cuadrante cilíndrico, situado en la parte convexa del borde superior, y otro cilíndrico cóncavo, excavado en el interior del bloque, así como tres cuadrantes más excavados, dos declinantes inclinantes y un tercero horizontal, lo que hace un total de cinco cuadrantes.

En la cara Oeste se repite el mismo diseño que el anterior, con un total de cinco cuadrantes.

En la cara Sur, en su parte superior existen: un reloj en un cilindro excavado, de características similares al existente en la cara norte, ya comentado, del tipo ecuatorial cilíndrico, como el descrito en la obra de Pedro Roiz¹⁷; otro reloj ecuatorial y un poco más abajo tres relojes verticales ortomeridianos, así como un reloj horizontal en la base de la peana; lo que hace un total de seis cuadrantes.

Por tanto, el primer bloque o superior posee 45 cuadrantes.

El bloque intermedio, o segundo elemento, actualmente está mal colocado y habría que girarlo 180° sobre su eje para orientarlo convenientemente, y de esta forma modificar la orientación Norte que pasaría a la Sur y la Este a la Oeste.

En la cara Norte, se aprecia un reloj vertical ortomeridiano; en la cara Sur, su opuesto, otro vertical ortomeridiano, en la cara Este un vertical ortomeridiano, y otro vertical excavado semiesférico, y en la cara Oeste se repite los relojes de su opuesta, lo que hace un total en este bloque de seis cuadrantes.

¹⁷ ROIZ Pedro: *Libro de Reloges Solares*. Valencia 1575 págs. 93-95.

Y por último el bloque inferior o tercer elemento, actualmente en el suelo, colocados erróneamente la cara Este y Oeste, mientras que la cara Norte debería colocarse con la cruz situada en la parte superior para que las puntas inferiores de la cruz de Malta, hagan de gnomon en un reloj vertical cóncavo cilíndrico, también colocado incorrectamente ya que la parte inferior debe ser la de mayor grosor, para que éste funcione.

En la cara Norte aparece en relieve la cruz antes comentada de ocho puntas y que compone un reloj inclinante, con dos relojes en las puntas superiores, además en los laterales se aprecian dos relojes declinantes e inclinantes y otros dos cuadrantes verticales, uno oriental y otro occidental, finalizando con cuadrante vertical semicilíndrico en la parte inferior, con un total de siete cuadrantes.

En la cara Este, que corresponde al Oeste se ha esculpido el escudo de armas del dominico en donde el capelo obispal se sitúa sobre la corona del marqués; el campo del escudo está sin tallar, ya que se ha desplazado al elemento superior y al que rodean cuatro figuras cóncavas que hacen de cuadrante y termina en una concha de peregrino, en esta pieza de este barroco reloj todos los bordes de las figuras hacen de gnomon, desde el capelo hasta la concha; con un total de ocho cuadrantes

El simétrico situado en el Oeste, que debería estar al Este, asimismo tendría ocho cuadrantes aunque uno de los situados abajo a la derecha de la concha ha desaparecido, al haberse desprendido un trozo de la pieza.

Sin embargo el reloj situado en la parte Sur, parcialmente mutilado, posee un cuadrante polar, dos cuadrantes inclinantes declinantes, dos cuadrantes inclinantes sur, un reloj cilíndrico convexo polar, otro reloj semicilíndrico cóncavo vertical y dos cuadrantes verticales declinantes, uno oriental y otro occidental.

Estas cuatro piezas desmontadas, que componen el bloque inferior suman un total de treinta y dos cuadrantes; si sumamos los tres elementos, el total de cuadrantes de este bloque marmóreo de finales del siglo XVII alcanza la cifra de ciento seis.

Si comparamos esta maravillosa pieza de relojería solar con sus homólogos europeos podemos encontrar algunos relojes europeos, pero ninguno de ellos posee la calidad y la delicadeza del cuadrante español.

Una vez descrito esta maravillosa pieza artística de relojería solar, sólo nos quedaría averiguar su diseñador, ya que carece de cualquier leyenda o iniciales que nos desvelen la autoría, quizá deliberadamente oculto, pero sin duda con un gran conocimiento matemático.



8. Curioso grabado en un canto oculto de una de las piezas inferiores del reloj

No obstante he podido comprobar un símbolo grabado en el canto oculto de uno de los cuadrantes de la cara Oeste, perteneciente al cuerpo inferior y que debido a estar parcialmente desmontado, ha dejado visible una marca en un canto de uno de los escudos de armas del obispo y que asemeja una hoja de palma o una espiga. (FIG 8)

Este símbolo que hubiera permanecido oculto de no haberse cambiado la ubicación el reloj, puede conducir al descubrimiento o resolución de este enigma; bien pudiera ser la marca del escultor, o quizás la del matemático que lo diseñó, que con una clara intencionalidad deseaba permanecer oculto.

Por otra parte, la situación actual de este maravillosos cuadrante tipo atril bajo un emparrado que imposibilita su lectura, con sus piezas caídas por el suelo, me obliga a alzar la voz para que pueda ser levantado correctamente y así pueda seguir marcando el paso del tiempo, en un marco incomparable como son los jardines malagueños de El Retiro.