

## CONSTRUIR DENTRO DE UN AMBIENTE HISTORICO. UN PROYECTO PARA LA PLAZA DE LA MERCED DE MALAGA.

BERNHARD-MARIA DENKINGER.

( Arquitecto ).

En las páginas siguientes, voy a presentar un proyecto que he desarrollado para el casco antiguo de la ciudad de Málaga. Se debía integrar un edificio nuevo en un ambiente histórico. Málaga se encuentra, como muchas ciudades europeas, ante el problema de que su arquitectura histórica va desapareciendo paulatinamente.

Este proyecto quiere mostrar que hoy día se puede construir en substancia antigua y cual podría ser la apariencia de tales edificios. Usando medios arquitectónicos, se quiere visualizar un pensamiento sobre la confrontación de lo antiguo con lo nuevo.

### DE LA PERVERSION DE UN DESEO ESENCIAL DEL HOMBRE.

La historia se emplea como recurso para encontrar identidad. Refleja una necesidad del ser humano, el cual, incapaz de mantenerse - él sólo contra la infinidad de un espacio vacío, un tiempo irrellenable, se quiere sentir como parte de unas estructuras crecidas. Lo antiguo se derrite en imágenes en las cuales se lo podrá reconocer. Estas imágenes son: las calles, las plazas, las torres, los jardines, los patios, las entradas, las escaleras, los corredores, las habitaciones, los balcones, las avenidas, las carreteras y las granjas...

Se confunde la historia con estas imágenes. Se pretende una familiaridad del hombre del pasado con sus lugares. El colectivo recuerda su infancia. La protección del patrimonio cultural es manejado como una conservación de tales imágenes. En la restauración, los edificios son reconstruidos en su estado original. Si falta el edificio por haber sido derrumbado etc., se lo sustituye por su imagen.

La reproducción del original impone la ficción de un idilio. Lo nuevo se mide en el reconocimiento de lo antiguo que contiene. Se niegan las huellas que dejó la destrucción.

El recuerdo es un proceso más sutil, menos similar a las actitudes anteriormente descritas. Las imágenes del recuerdo son inestables. Alrededor de éstas circula algo que busca lo que se recuerda.

La imagen es decepción, aumento del anhelo, de la insatisfacción, evocación de algo ausente. El recuerdo es un punto en el presente -- del cual se busca un pasado.

## UNOS DATOS SOBRE LA HISTORIA ARQUITECTONICA DE LA PLAZA (1).

La Plaza de la Merced surgió en las afueras de la muralla, al noreste de la ciudad islámica. Esta servía como antesala de la ciudad para las mercancías que llegaban desde Granada por la carretera interurbana, o para las que llegaban desde ultramar y que se transportaban hacia el interior del país después de su descarga en el puerto. En el lado noreste de la plaza actual se encontraba un anfiteatro construido en tiempos romanos que siguió existiendo hasta el tiempo de la dominación islámica de la ciudad. Después de la conquista de Málaga en 1487 por los cristianos, surgieron barrios extensos al norte de la ciudad, trazados en el sistema ortogonal del urbanismo de los siglos XVIII y XIX. Durante varios siglos, la plaza fue dominada por dos conventos, los cuales se establecieron en los lados norte y noroeste de ésta. El aspecto actual de la plaza se caracteriza por las formas de construcción del siglo XIX.

Después de la desamortización de los bienes de la Iglesia en el primer tercio del siglo XIX, se creó el parque con su plataforma y las casas de viviendas situadas al norte y noroeste de la plaza.

Con las casas de su conjunto, la plaza es uno de estos puntos neurálgicos de la ciudad en los cuales intervenciones arquitectónicas influyen fuertemente en el carácter y la apariencia de la ciudad entera.

## LA ARQUITECTURA DE LA PLAZA.

En la plaza se encuentran dos morfologías urbanas distintas. Una es el trazo de bloques de manzanas y avenidas del barrio de la Victoria, la otra es el tejido de la antigua ciudad musulmana, con sus calles estrechas, curvilíneas, su itinerario laberíntico. Dos tipos de edificios se oponen al lado sur y al lado noreste de la plaza.

Las casas del lado sur son más una prolongación de la morfología de las casas de la calle Alamos que una respuesta arquitectónica a una plaza. Perpetúan unos elementos del tipo de la casa islámica, como la distribución interior, los patios o las rejas. Sin embargo, la piel protectora de lo privado que son las paredes de las calles árabes, se convierte aquí en objeto expuesto, abriéndose con sus balcones al exterior de la calle. Hoy nos parece incomprensible que se haya dado el permiso para demoler lo que formaba el ángulo de la plaza.

Pero este acto de destrucción se inscribe en un proceso de destrucción mayor, ruptura de la anterior continuidad de la calle Alamos, manifiesto a través de unas construcciones de los años sesenta y setenta de nuestro siglo, un proceso ya iniciado antes en los lados este y noroeste de la propia plaza.

Opuesto a lo que queda de la arquitectura del lado sur, las llamas Casas de Campos del lado noreste exponen una imagen de otro urbanismo, evocando París o una de las grandes ciudades de Europa. Quizás estos edificios en su época no fueron lo más actual o moderno, pero en nuestros días contribuyen fuertemente al carácter de la plaza, con la sobriedad de su volumen, el decorado escaso de su fachada y la gran cornisa entre el penúltimo y el último piso, la cual logra que apenas percibamos su altura real, mediando a la escala de las casas existentes de los otros lados de la plaza. El edificio enseña cómo el siglo pasado logró integrar grandes volúmenes en diálogo con su ambiente histórico existente.

En el lado este de la plaza, en su esquina con la calle Alamos se ubica un edificio de interés particular. Su fachada dentro de su reducida altura en comparación con los demás edificios del conjunto, aspira a otra escala monumental mediante sus portales sobre dos pisos y su balcón continuo.

Ligeramente más objeto que parte de una manzana, ésta casa logra ser parte de la plaza sin imponerse, actitud aristocrática sólo reconocible al que ama el arte, anhelo petrificado de transgresión de lo pequeño en búsqueda de lo grande, sin jamás abandonar su cuerpo. Antes de este edificio existía un corral de teatro. Es probablemente la casa más antigua de la plaza, su construcción data de la segunda mitad del siglo XVIII.

La plataforma con sus árboles, su trazo geométrico y el obelisco es obra del siglo XIX, un acto del mismo orden que la edificación de las Casas de Campos. Antes el espacio de la plaza fue un vacío extendido, esperando la acción de un público. Se transformó en recuerdo a uno de los acontecimientos de su historia, elevándose el obelisco dedicado a Torrijos y sus combatientes. Arquitectonicamente, la plataforma genera una independencia del centro frente a sus confines. La superficie elevada contesta su importancia a las paredes de la plaza, hasta el punto de que este centro podría existir sin casas, sin ningún objeto en sus alrededores, y seguiría siendo plaza.

#### EL TERRENO DE INTERVENCIÓN DEL PROYECTO.

Este comparte un lado de 34 metros con la plaza. Está situado en el ángulo suroeste de la plaza, arrancando del tejido de la unidad musulmana. Las casas, que ocuparon el terreno antes, formaron parte de un tipo de casa, que predomina en la calle Alamos. Procedida su destrucción, se encontraron restos de la muralla árabe. Otras huellas arqueológicas en el terreno podrían datar de tiempos prerromanos. Sin embargo, desde un punto de vista formal, estas huellas se pueden considerar como una estructura continua subterránea, una espe-

cie de ornamento que se encontraría probablemente en una gran parte dentro del antiguo recinto. Este proyecto propone la integración física de dichas huellas dentro de un edificio cuya dedicación sería lúdica-cultural.

Para aprovechar unas utilidades muy distintas pero bien definidas, el proyecto quiere ofrecer una variedad de espacios: de lo íntimo, con cariño a unos pocos objetos expuestos, hasta los espacios grandes de dos pisos de altura, con una sala de proyección y actuación para el arte contemporáneo. Con la incorporación de las excavaciones aprovecharía un recorrido de éstas, que permanecería abierto al público durante el horario diario de utilización del conjunto del edificio, calle interior que mejoraría el acceso a la plaza desde la zona peatonal de la calle Beatas, sin romper la continuidad de las paredes de la plaza.

El edificio tiene que responder a las distintas exigencias de la plaza y de la calle Alamos: presencia de un edificio relacionado con la arquitectura de la plaza y continuidad dentro de la serie de casas de la calle Alamos. Hablando mediante su fachada de un contenido distinto del de las casas vecinas, la nueva construcción evoca algo de la ruptura que fue la destrucción de las casas que existían anteriormente en este sitio.

Objeto intruso, como toda intervención arquitectónica dentro de un conjunto histórico existente, el nuevo edificio despliega su postura ambigua entre recuperación de funciones esenciales de la plaza, manifiestas en momentos precisos de su historia, y la introducción de algo extraño a lo que fue antes.

Impensable sin la pluralidad de pasado que la ha generado, pero distinto de éste formula sus espacios como respuesta a una situación conflictiva que requiere mejora.

#### MORFOLOGIA DEL CONJUNTO QUE INFLUYE EN EL PROYECTO.

Las casas vecinas al terreno de intervención son de plano estrecho y profundo. En su interior el nuevo edificio despliega una serie de franjas de orientación longitudinal cuya anchura es parecida a la de las casas vecinas. Los espacios principales del edificio evocan esta estructura subyacente. A lo largo de una de las franjas, patios alternan con las salas de un museo histórico. En la planta baja un pasaje con sus ejes quebrados se mueve dentro de esta serie. La sala grande de espectáculos es parte de una franja y objeto envuelto, rodeada de grandes salas de exposición. Su presencia dentro de la masa del edificio se comunica al exterior en la fachada y en el techo. Se puede considerar como una piedra angular de la plaza, desplazada hacia el interior del edificio, que liga plaza y tejido

urbano de la unidad islámica. Después de la destrucción de la muralla, las casas de la calle Alamos erigieron sus muros al lado sur de ésta, lo que hoy forma una línea casi continua. La posición de la sala proviene de un acto del mismo orden, que convierte el espacio negativo del tejido urbano en un objeto. No sin agresividad, -- con sus pilotes, distante del suelo avanza sobre la cinta subterránea que es la muralla antigua.

#### ORGANIZACION INTERIOR DEL EDIFICIO.

El edificio se organiza alrededor de dos ejes, uno paralelo a la calle Alamos, el otro longitudinal, formando una especie de espina dorsal del edificio. Los ejes se ramifican con los espacios de exposición. En sus extremidades se encuentran espacios de interés particular. Para el eje horizontal, éstas son las escaleras que llevan al próximo piso, para el eje longitudinal las salas de exposiciones itinerantes o clases de seminarios. El eje longitudinal toca los dos patios del pasaje que relacionan al visitante con las escalaciones de la planta baja.

Los ejes y los patios logran la percepción de las extensiones máximas del edificio. Según la gradación de luz a lo largo de los patios, éstos comunican al visitante su posición exacta en el edificio. Próximo al punto de encuentro de los dos ejes se ubica el tercer eje que está formado por los ascensores.

Utilizando las escaleras, la subida a los distintos pisos del edificio procede alrededor de un patio. Las escaleras cambian de posición según la importancia que tienen. Cuando se propone continuar la ascensión a la planta siguiente (véase la subida de la planta baja al primer piso) la escalera se ubica en posición central alargando una parte del eje longitudinal.

Cuando la permanencia dentro de una planta es sugerida la escalera se distancia de los ejes principales, desplazándose hacia los confines del edificio y vuelve a empezar su recorrido próximo a la luz, al lado opuesto del patio proponiendo algo del carácter casi secreto de lo que va a seguir una vez subida.

El edificio aprovecha un máximo de espacio utilizable dentro del volumen a disposición para construir, es funcional por la posibilidad de utilizar cada unidad (museo histórico, galería de arte contemporáneo, sala de espectáculos, café, pasaje) independiente de las otras partes cerradas.

Si se quiere utilizar todo el edificio, las unidades forman parte de un itinerario continuo.

## DESCRIPCION DE LOS PLANOS MAS IMPORTANTES PARA EL ENTENDIMIENTO DEL PROYECTO.

### PLANTA BAJA.

Entre la calle y el hall del edificio un espacio se interpone. Sirve de mediador entre el espacio de la plaza y el interior y protege al visitante que sale del edificio hacia el exterior. Desde -- aquí se ofrece una entrada facultativa a la cafetería, independiente de la entrada principal al edificio. En el interior, después de la obscuridad del hall, dos caminos se encuentran próximos a la luz del primer patio: uno es el pasaje con rampa que lleva a la antigua muralla, otro es la escalera curvilínea que da acceso a la sala de espectáculos y a los pisos que contienen los espacios de exposiciones. Una serie de columnas que arrancan del hall y se prolongan entre la escalera y la rampa desemboca en una fuente de luz, creando una sensación de profundidad. Entre las columnas, rejas móviles pueden separar el espacio del pasaje del espacio del centro cultural -- propiamente dicho.

Desde la muralla un segundo patio de luz más intensa invita al visitante a continuar su recorrido. El eje quebrado de éste, que al terna zonas de penumbra con zonas de luz, tiene por objeto que el -- visitante sea invitado a contemplar las excavaciones rodeando gran parte de éstas. El conjunto del espacio del recorrido es percibido como un gran continuo. Las columnas con su orden, debido a la morfología y la estética, se superponen a la multiplicidad de las capas arqueológicas.

Desde la muralla se puede entrar en un recinto debajo de la -- gran sala de espectáculos. Paredes semitransparentes separan este -- espacio del recorrido principal. Está previsto el acceso a las esca vaciones en puntos determinados.

Atravesando la calle Tomás de Cózar el recorrido continua ha-- cia la calle Beatas. Un patio-pasaje longitudinal, con pilares de -- granito negro, no trabajado, conduce en la penumbra al edificio de la biblioteca. En el centro de éste un patio circular se abre al cielo.

### PRIMER PISO.

El movimiento curvilíneo se opone a lo descendente que dibuja el suelo de la sala. Esta aproximación genera una tensión que desem boca en el encuentro del objeto: la gran sala de espectáculos. La -- luz penetra a lo largo de las paredes de la sala. Un espacio de pro nunciada horizontalidad se extiende antes de la entrada a la sala.-- En contacto físico con el objeto el visitante percibe en el lado --

opuesto a éste las entradas a las salas pequeñas del museo histórico, abovedadas, de carácter íntimo. Dos rampas llevan a los espacios de exposición, que son de nivel más elevado. Fuentes de luz marcan el principio de éstas.

El movimiento curvilíneo que arranca de la escalera tiende a prolongarse hacia la rampa de la parte sur del edificio llevando a una sala de exposición itinerante. En la parte norte, otra rampa -- conduce a una serie de espacios de dos pisos de altura que rodean -- la gran sala de espectáculos y contienen las exposiciones itinerantes de la galería de arte contemporáneo.

Facultativamente estas salas pueden ser utilizadas para actos públicos o festividades de carácter colectivo.

Una parte del hall, de dos pisos de altura, liga el espacio de la planta baja con el del primer piso facilitando una relación entre el que viene de subir la rampa y la entrada principal con su -- animación supuesta.

Algo del eje longitudinal se refleja, por detrás de los patios, alternando elementos necesarios para la organización vertical del -- edificio con trozos de un corredor, reflejo más secreto del eje mayor buscando el que abandona un orden, se confía a estos caminos la herfínticos que quizás conducirán un día a algo, que sería centro.

#### SECCIONES.

En la parte superior la fotografía muestra la sección a lo largo del pasaje entre la plaza y calle Beatas. Espacios de dos a tres pisos de altura median entre el espacio exterior de la plaza y el -- espacio horizontal y bajo del pasaje. Hacia la plaza se encuentran foyers de las respectivas plantas, facultativamente utilizables para exposiciones junto con las otras salas de los pisos respectivos. Sobre el tejado, encima de los foyers, se ubica una superficie cuadrada sumergida prevista para la exposición de esculturas u objetos al aire libre. Desde este punto, limitado de la superficie continua del tejado por unos escalones, se puede abarcar con la vista la plza en su extensión.

En el movimiento ascendente, circundando un patio, entre la -- primera y la cuarta planta se pasa a través de un espacio formado -- como una torre interior. La vertical, buscando la luz, da una gran dimensión a los pequeños espacios de los pisos respectivos.

En la primera planta las salas abovedadas del museo histórico están concentradas en sí mismas pero al mismo tiempo relacionadas -- con el camino a través del edificio (Véase la perspectiva del hall superior entre la gran sala y el museo histórico). Algunas de las --

salas del museo histórico reciben su luz por dos lados. Capas estrechas de espacio median a la luz más intensa del patio y a la luz -- que puede penetrar por una distancia del edificio a la casa vecina.

La parte inferior de la fotografía muestra la sección longitudinal a través de la sala de espectáculos. Entre la plaza y la sala grande se encuentran salas de exposición de dos plantas. Con sus -- balcones y las ventanas de su galería las salas del primer piso se orientan a la plaza. Una ampliación del eje transversal seccionado conduce por debajo de la sala grande. El que se acerca es cogido -- por el movimiento virtual del suelo de la sala, lo puede tocar. Por debajo puede percibir las excavaciones. Su mirada cae sobre las per-- sonas que observan las excavaciones desde la plataforma encima de -- la muralla. En el primer y segundo piso la sala grande se encuentra separada de las salas que la rodean. Luz artificial ilumina estas -- rendijas. El techo de la sala surge de dos grados de los suelos que lo rodean. Encima de la sala un espacio previsto para la exposición de objetos grandes se prolonga en los corredores del eje transver-- sal formados como galerías. Sus esquinas están abiertas intensifi-- cando el carácter de la plataforma. Paredes muy delgadas, como membranas, cierran este espacio sobre los dos lados longitudinales de la sala. Un puente atraviesa el espacio aéreo. Posibilita una con-- templación más precisa de los objetos expuestos desde un punto de -- vista más elevado. En el primer piso la sala grande puede ser am--- pliada para servir de escenario de teatro. Este sería visible desde la plataforma del tercer piso. El espacio de tres plantas de altura transmite a la persona parada al borde de la plataforma la sensa--- ción de encontrarse al borde de un abismo pero al mismo tiempo de -- mantenerse sobre un cuerpo dentro de un espacio orientado hacia la luz y el cielo. Este mantenerse tiene algo del dominar y del estar expuesto, extraído, visto desde arriba por las personas en las gale-- rías. La plataforma bajo la luz, ya percibida desde los corredores y foyers oscuros más lejanos, es el centro del edificio y la me-- ta de un movimiento que gira alrededor de la sala grande.

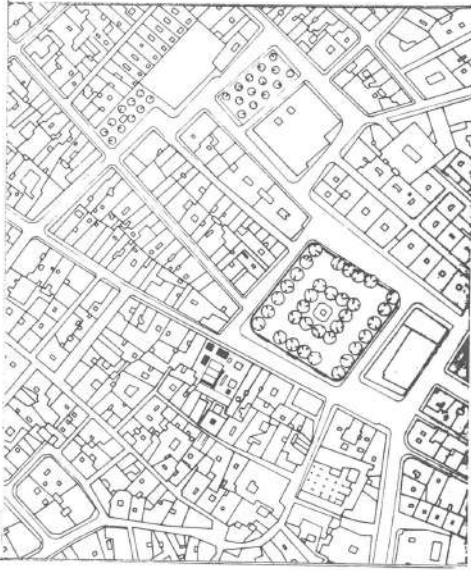
#### NOTAS

- (1) Sobre la historia de la plaza y la interpretación de sus transformaciones: José Miguel MORALES FOLGUERA: Una ciudad fines de siglo XIX, Málaga. En - Picasso, centenario del nacimiento de Picasso, Ministerio de la Cultura, Madrid, 1982.

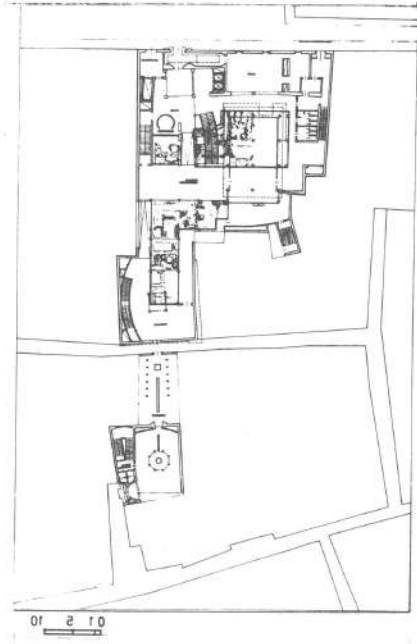
Sobre la ciudad islámica de Málaga: F. GUILLEN ROBLES: Málaga Musulmana, Editorial Arguval, Málaga 1984.

Sobre el carácter arquitectónico y ambiente de Málaga: Francisco BEJARANO: Las calles de Málaga, Editorial Arguval, Málaga 1984.

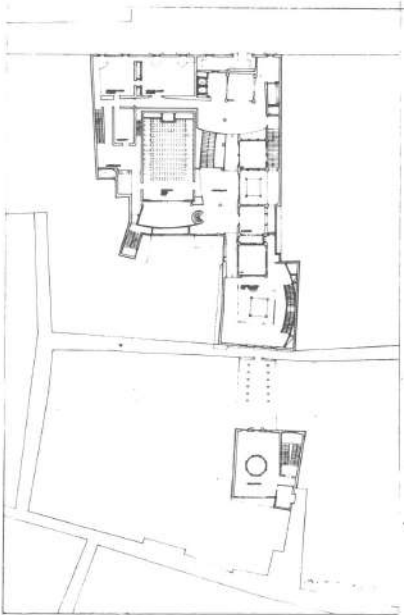




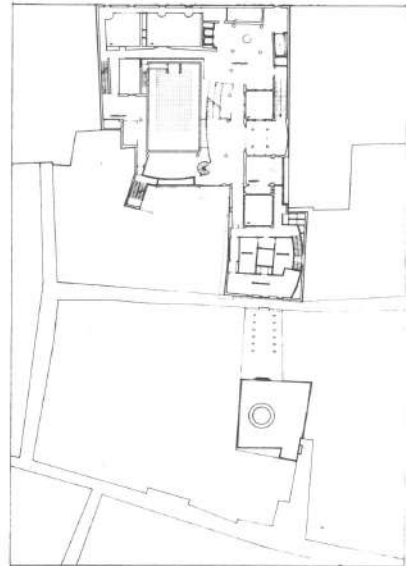
Lám. 1



Lám. 2



Lám. 3



Lám. 4

Lám. 1.— Situación:

En la parte superior, de derecha a izquierda, las llamadas casas de Campos, el Mercado Nuevo y el Teatro Cervantes. En la parte inferior la zona peatonal de Calle Beatas y Calle Granada.

Orientación longitudinal de los espacios principales del edificio. Los patios y las linternas de las pequeñas salas del museo histórico alternan a lo largo del pasaje entre la plaza y Calle Beatas. Claraboyas separan la sala en dos lados de su conjunto. Claraboyas centrales sobre las salas de exposición que rodean la sala de espectáculos. Mirador a lo largo de la antigua muralla. Superficie cuadrada, para exposición de objetos al aire libre, sumergido unos escalones dentro de la superficie continua del techo.

Lám. 2.— Planta baja.— De arriba a abajo:

Espacio mediador entre plaza y edificio.

Hall, escalera y rampa que lleva a la antigua muralla.

Excavaciones rodeadas de un itinerario.

Segundo patio con rampa.

Calle Tomás de Cózar.

Patio con pilares.

Patio circular y espacio público debajo del edificio de la biblioteca.

Lám. 3.— Primera planta.— De arriba a abajo:

Salas de exposición itinerante, hall superior.

Eje transversal.

Sala, escalera, rampa. A lo largo del patio, escalera que lleva al segundo piso.

Hall para sala y museo histórico, extensión de la escena detrás de la gran sala.

Rampa y patio.

Espacio de exposición itinerante.

Calle Tomás de Cózar.

Patio.

Biblioteca.

Lám. 4.— Segunda planta.— De arriba a abajo:

Galerías de las salas grandes de exposición.

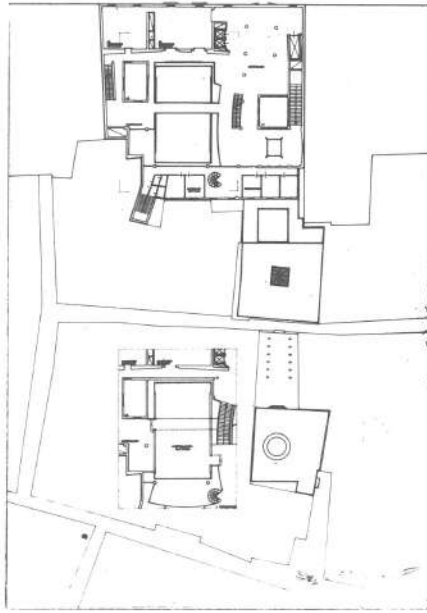
Eje transversal.

Escalera que viene del primer piso a lo largo del patio, ascensión alrededor del patio, escalera curvilínea que continua al tercer piso.

Rampa del eje longitudinal.

Salas de seminario y de clases alrededor de un patio interior.

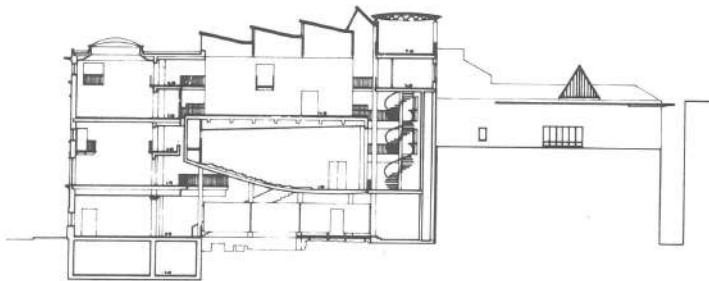
Calle Tomás de Cózar, patio-pasaje y techo accesible de la biblioteca.



Lám. 5



Lám. 6



Lám. 7

Lám. 5.— Tercera y cuarta planta.— Abajo:

Una parte de la tercera planta que enseña la plataforma de la sala de espectáculos elevado por dos escalones, lo que refuerzan el carácter de objeto de la sala.

Arriba:

La cuarta planta. Enseña las galerías de las salas de exposición y las oficinas de dirección y administración. Acceso al techo mediante escalera curva.

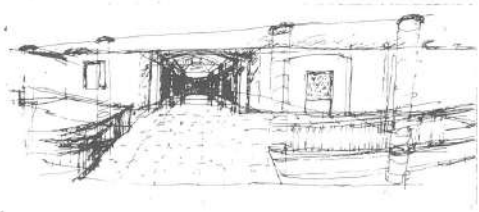
Lám. 6-7.— Secciones.

Arriba: sección a lo largo del pasaje a través de los patios. Entrada alta y hall median a la horizontalidad del interior. Excavaciones y muralla de la ciudad islámica. Salas abovedadas del museo histórico. Mirador. Una superficie sumergida en el techo para exposición al aire libre. Patio-pasaje con sus pilares de granito negro, (no trabajado), edificio de la biblioteca y su patio central. La luz entra entre la biblioteca y la casa vecina.

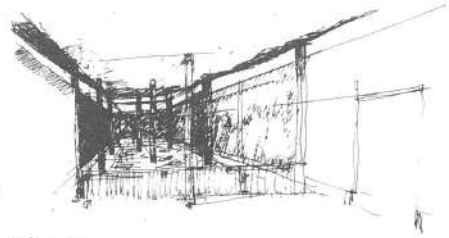
Abajo: Sección longitudinal a través de la sala grande. El café entre la plaza y las excavaciones, plataforma sobre la muralla, paredes semitransparentes del recinto debajo de la sala. Las salas altas de exposición, corredores que forman galerías. El techo de la sala surge entre los suelos de los espacios que la rodean. Espacio alto de exposición encima de la sala, claraboyas, mirador. Despachos de administración hacia la Calle Tomás de Cózar.



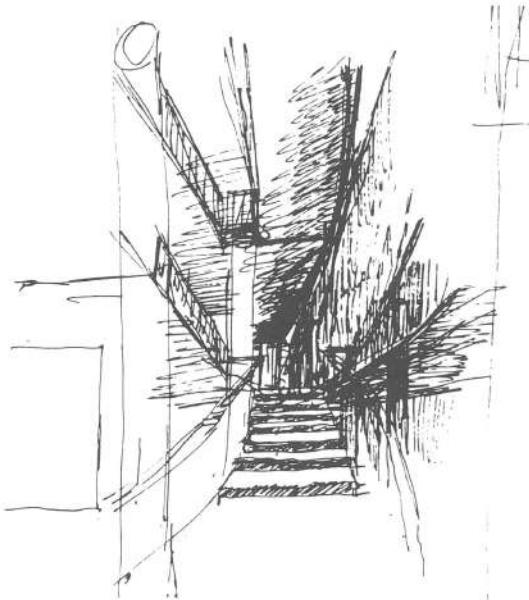
Lám. 8



Lám. 9



Lám. 11



Lám. 10



Lám. 12

Lám. 8.— Perspectiva del hall.

A la derecha la sala sobre pilotes, las paredes semitransparentes del recinto bajo de la sala y la escalera curva.

En el medio la serie de columnas que lleva a la profundidad.

Entre columnas y patio la rampa que lleva a la plataforma sobre los restos de la muralla. Por detrás de la mesa de información el primer patio.

Adelante una parte del hall de dos pisos de altura con cúpula baja.

Lám. 9.— Perspectiva del hall superior entre la gran sala y el museo histórico.

Horizontalidad de este espacio.

La serie de columnas arrancando del hall de la entrada atraviesa el espacio oblicuamente.

En el fondo un espacio íntimo, abovedado que es parte del museo histórico.

A la izquierda, parte de la escalera viniendo de la planta baja, y por detrás de ésta la rampa que conduce a los espacios de exposición orientados hacia la plaza.

A la derecha el pasamano continua el movimiento curvo de la escalera alejándose el suelo del hall de la pared de la sala.

Lám. 10.— Perspectiva de la aproximación a la sala subiendo la escalera curva.

A la derecha el suelo de la sala.

En posición central la escalera curva que conduce a la entrada de la sala.

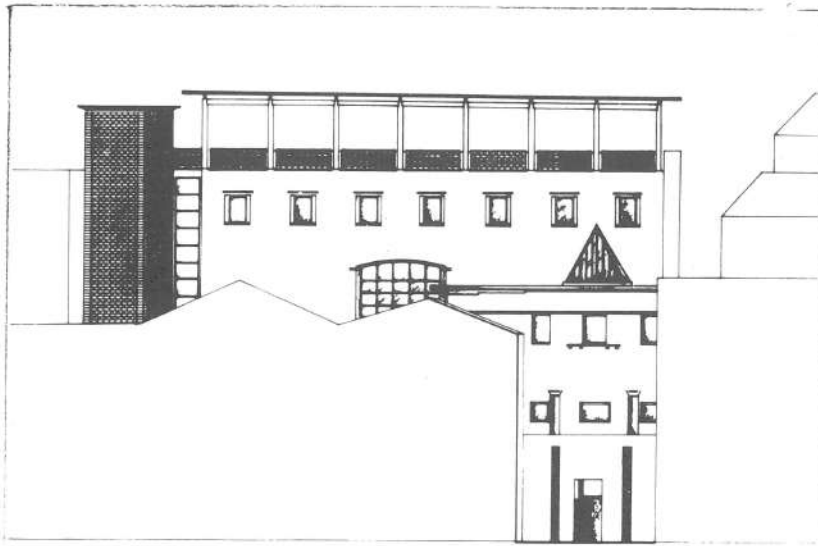
En el techo la misma curva que se prolonga en el fondo, se aleja de la sala después de la entrada.

A la izquierda, dos de las columnas que conducen a la profundidad del edificio.

Lám. 11.— Perspectiva del recinto bajo la gran sala.

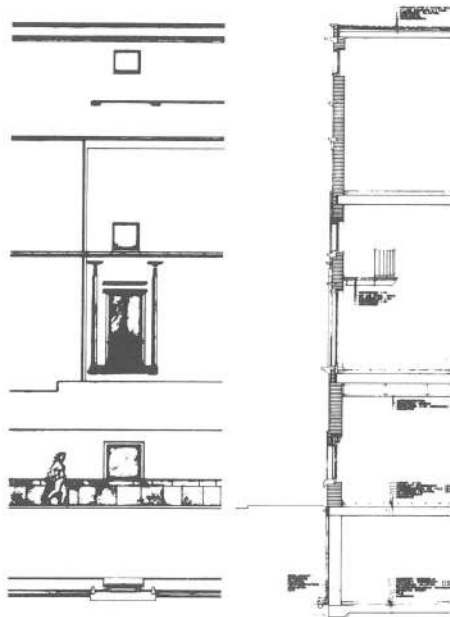
En el fondo las excavaciones, iluminadas con luz artificial.

Lám. 12.— Apariencia de un edificio grande. Zócalo, cornisas y los balcones del primer piso continúan, el ritmo y, la estructura de las casas vecinas. Entrada alta al pasaje, vitrales de trozos de rojo vivo, verde y amarillo. Huella plástica de la sala en la fachada, de revoque del mismo color de la superficie de la fachada. Valla metálica cromada. Zócalo y cornisas de pórfido rojo, encima del zócalo capa escalonada en dos partes de revoque con pedazos de cuarzo multicolores. La superficie de la fachada encima de éste en revoque liso, de color ligeramente amarillo. Semicolumnas de los balcones en mármol de amarillo vivo. Borde del tejado encima de la cornisa más elevada en cobre ya preparado con ácido para obtener su color de oxidación verde.



0 1 5 10

Lám. 13



0 1 5 10

Lám. 14

Lám. 13.— Fachada Sur.

Al fondo: Mirador en el techo con columnas de madera de color natural y un tejado de cobre. Balustrada y torre de la escalera de ladrillo rojo. Fachada de revoque ligeramente amarillo. Ventana grande con vidriera verde que refleja la luz.

Intermedio: Fachada hacia la Calle Tomás de Cózar. Cornisas de pórfido, las dos semicolumnas de la entrada de mármol verde. Fachada ligeramente amarilla.

Adelante: Sección a través del patio-pasaje, pilares de granito negro. Lado interior de la pared hacia la calle en revoque blanco.

Lám. 14.— Detalle de la fachada.

Izquierda: Franja de la fachada. Ventanas retranqueadas dentro de la fachada. Repisas en mármol blanco.

Izquierda abajo: Sección horizontal a través del primer piso.

Derecha: Sección vertical. Construcción de ladrillo, Borde del tejado encima de la cornisa más elevada en cobre preparado con ácido para obtener su color de oxidación verde. Galería de acero. Cierres metálicos de la planta baja pintados de verde claro.