

## APARICIÓN DE LAS PINTURAS MURALES EN EL INTERIOR DE LA IGLESIA DE ÁRCHEZ (MÁLAGA) DURANTE SU RESTAURACIÓN.

**Francisco Rafael Luque García**

En esta varia se pretende dejar testimonio de unas pinturas que aparecieron en los muros del interior de la iglesia de Árchez. Estas pinturas representan diversos retablos y parte de un via crucis. Fueron descubiertas durante las obras de restauración de la iglesia que se llevaba a cabo en 1995.

This article tries to bear witness to the paintings that appeared on the inside walls of the church of Archez. These paintings represent different retablos and part of the Way of the Cross. They were discovered during the restorations works of the church that were made in 1995.

Este estudio se basa en otro anterior realizado en 1995 por encargo de la Dirección General de Bienes Culturales de la Junta de Andalucía, como parte de un contrato denominado "Estudios Históricos de apoyo a la restauración de inmuebles en Andalucía Oriental".

### INTRODUCCIÓN

En 1987 se redactó un proyecto de restauración de la iglesia de Árchez por encargo de la Consejería de Cultura de la Junta de Andalucía. Los arquitectos redactores fueron Jose María Romero y Miguel Angel Díaz<sup>1</sup>. En su propuesta realizaban una serie de obras en la nave de la iglesia. Sustituían parte de la tablazon de su armadura y el tejado. Para mejorar la iluminación interior creaban un óculo triangular en el hastial y abrían una ventana cegada en el lado de la Epístola. Para mejorar el presbiterio, se diseñó un nuevo altar de mármol color crema. Además se proyectó una nueva sacristía.

Lo más interesante del proyecto es su propuesta urbanística de puesta en valor del monumento. Así, en el exterior, se realiza un pavimento de piedra y adoquín que se extiende desde la plataforma de la iglesia y la que sirve de base al alminar-campañario hasta las calles cercanas. En la terraza que servía de atrio a la iglesia se elimina un reja que dejaba un espacio angosto para delimitar el espacio con unos pequeños cubos que sirven de bancos.

<sup>1</sup> El proyecto se conserva en el departamento de Conservación de la Delegación en Málaga de la Consejería de Cultura de la Junta de Andalucía.

**Francisco Rafael Luque García**

La obra se ejecutó en 1995. Durante los trabajos en su interior se descubrieron restos de decoración pictoria. Este elemento es el que se recoge en este artículo.

## DESCRIPCIÓN

Las pinturas en cuestión se encuentran en el interior de una iglesia de una sola nave. El edificio tiene como único matiz arquitectónico la elevación del presbiterio, cuya superficie se ha requecido hacia los pies dos veces en este siglo. En este lugar fue enterrado en 1714 el sacerdote Francisco Asencio Gámez, al lado del Evangelio<sup>2</sup>.

Los restos conservados, de interesante volumen, se localizan en el testero de la capilla mayor y el lado del Evangelio.

En el testero de la capilla mayor ha desaparecido una quinta parte inferior de las pinturas.

En el lado del Evangelio se pueden observar con las catas efectuadas una superposición de decoraciones de diferentes etapas. Parte de los estratos inferiores se perdieron con la apertura de hornacinas que acompañó a las últimas decoraciones.

En el lado de la Epístola, frente al del Evangelio, se produjeron humedades contra las que se ha intervenido en otras etapas de este siglo. Los continuos revocos y sustitución de fábrica por este motivo han hecho desaparecer la correspondiente decoración.

En el interior las paredes debieron estar sin decoración arquitectónica. Pero en ellas se abrieron hornacinas enmarcadas con retablos fingidos con pintura mural.

Estos retablos se han identificado con las letras:

A retablo de la capilla mayor

B retablo más próximo a la cabecera en el lado del Evangelio

C retablo consecutivo al anterior

D retablo consecutivo al anterior

E siguiente retablo, junto a los pies de la iglesia

Además se encuentran restos de un Vía Crucis. Pero sólo las estaciones del lado del Evangelio que no han sido destruida con la apertura de hornacinas y las pinturas del siglo XVIII.

## Vía Crucis

El vía crucis se compone de catorce estaciones. Aquí sólo aparecen cuatro. Ya que en este caso no llevan numeración, las hemos identificado iconográficamente del siguiente modo:

<sup>2</sup> Archivo Caja de Ahorros Provincial de Málaga. Árchez. Caja 27. Carta manuscrita de D. José Martín Liñán con fecha 15 de septiembre de 1899.

## Aparición de las pinturas Murales en el interior de la Iglesia de Archez

- X Jesus despojado de sus vestiduras
- XI Jesus crucificado
- XII Jesus muriendo en la Cruz
- XIII Jesus en los brazos de su madre

Esto nos permite recomponer el recorrido de las catorce estaciones que comenzaría junto a la cabecera en el lado de la Epístola, pasaría junto a los pies de la iglesia y terminaría junto a la cabecera en el lado del Evangelio, recorrido extrañamente inverso al habitual.

Las otras tres estaciones, de las siete que deberían estar en el mismo muro, son las VIII y IX, que ocuparon el lugar donde hoy está el retablo-hornacina E, y la Estación XIV, que debió estar donde se dispuso el retablo-hornacina D.

### Retablo A

Las escasas catas efectuadas en este lugar, la capilla principal, no permiten reconstruir de modo fiel la forma exacta del mismo. Pero a pesar de las capas de cal se puede apreciar que ocupa todo el testero y llegaba en su disposición original hasta el suelo.

Su parte más alta ha podido desaparecer con los revocos. El límite inferior se desprendió al retirar una capa de fibrocemento.

El nivel medio ha podido desaparecer en parte, ya que las hornacinas se realizaron en época reciente<sup>3</sup>.

Actualmente se distinguen unas franjas verticales paralelas que parecen formar marcos o pilastras para componer un gran retablo mayor, destacando por su extensión sobre los otros. En estas franjas de color roja se desarrolla una decoración de roleos en ocre.

Nuevas capas podrían descubrir una gran superficie de pintada, ya que esta obra debió ser pronto cubierta con un retablo, descrito en un documento de 1899:

«Ocupa el retablo todo el frente de la pared central, elevándose hasta la techumbre, con tres huecos en hornacinas horizontales en la parte media destinados para imágenes. Su dorado en bronce es parecido al del altar mayor de la iglesia de Sto. Domingo en Málaga<sup>4</sup>».

Este retablo tuvo además un frente de altar que se conservó hasta mediados de este siglo. Según Juan Temboury<sup>5</sup> tenía azulejos a cuerda seca del siglo XVI, con dibujos de círculos y colores verdes y sienas<sup>6</sup>. Y había otro altar pintado del siglo XVI.

<sup>3</sup> Dato proporcionado por un vecino del pueblo. El aspecto que muestran parece confirmarlo.

<sup>4</sup> Ver nota n.º 2.

<sup>5</sup> Archivo Juan Temboury. Biblioteca Cánovas del Castillo. Notas manuscritas. 16. 2b.

<sup>6</sup> En el mismo archivo, sección de fotografías, existe una fotografía en blanco y negro con la referencia 692, realizada por Casamayor en 1946. En el anverso describe Temboury los azulejos con las medidas 12 x 12 cms. y los colores azul, verde oscuro, melado y blanco.

## Francisco Rafael Luque García

Cabe suponer que estas tres hornacinas destruyeron parte de la decoración pictórica. Ha ello hay que añadir la realización de las tres hornacinas actuales. Pero posiblemente estas serían realizadas en la misma zona del muro, por lo que la proporción de zonas perdidas no sería tan grande.

### Retablo B

Aquí parece que la pintura se proyectó al mismo tiempo que la hornacina en una idea conjunta. Unas catas más aproximadas podrían confirmarlo. Unas pilastras con motivos vegetales parecidos a los anteriores, sostienen una composición que parece rematada por un cuerpo más pequeño acabado en frontón semicircular partido por la base. Parece sostenido sobre pilastras pareadas a ambos lados del entablamento partido. A pesar de la altura se ejecutan detalles interesantes. El frontón parece atravesado por elementos verticales que son continuación de las pilastras que los sostienen. Las basas se escalonan.

### Retablo C

Es una falsa hornacina avenerada. Posiblemente no cobijase ninguna representación figurativa. Tan sólo sería un motivo arquitectónico con intención de enriquecer la simplicidad espacial del templo. A ambos lados de la hornacina una composición arquitectónica la enmarca. Se tratan de unas pilastras a las que se anteponen columnas salomónicas con racimos de vid. Los capiteles de inspiración vegetal soportan un entablamento delgado y movido.

### Retablo D

Se realizó con una hornacina bastante amplia. Pero recientemente fue reducida por ambos lados. La composición se basa en dos pilastras con un motivo vegetal de candelieri algo carnoso [D1]. Estas pilastras deben sostener un friso decorado, no descubierto todavía, para alcanzar el nivel en el que se ve el inicio de un frontón triangular [D3] con pináculos en los extremos. En el interior de la hornacina, al retirar el volumen de material añadido aparecerá todo el resto de su decoración interior de motivos vegetales siguiendo un juego geométrico [D2].

### Retablo E

Cuya forma no se puede determinar con exactitud en las pocas catas efectuadas. Pero sí puede advertirse como se realizó superponiéndose a las Estaciones IX y X del Vía Crucis, que era desconocido para los autores del nuevo retablo. A esta conclusión llegamos al observar que el retablo D, con formas mucho más arcaicas y por lo tanto de cronología anterior, se realizó desconociendo o ignorando el Vía Crucis.

## Aparición de las pinturas Murales en el interior de la Iglesia de Archez

Su ejecución debe ser muy tardía, muy avanzado el siglo XVIII, pues el detalle parece rococó [E.1]. El único motivo apreciable con las catas efectuadas son unas cintas de sinuoso movimiento en el ángulo superior derecho sobre una enmarcación.

El alminar que sirve de campanario a la iglesia tiene interesante decoración geométrica y vegetal. Los recuadros de ladrillo de su estructura estuvieron revestidos de un esgrafiado imitando ladrillo, el mismo motivo se encontró junto a la puerta de la iglesia en el exterior de la misma. Queda así el edificio identificado por toda una serie de pinturas murales que lo cubrían.

### CRONOLOGÍA Y ESTILO

Es difícil fechar los diferentes grupos de decoración. Pero su estilo y disposición en estratos nos dan una referencia que permite establecer un orden en el tiempo. Más adelante se explica que la iglesia sufrió obras en 1663, incluso pudo ser reedificada en esa fecha, por lo que es posible que ninguna de las pinturas sea anterior a la misma. A pesar de ello hay algunos elementos pintados que podrían encuadrarse estilísticamente en el siglo XVI o principios del XVII. Nos referimos al Vía Crucis y el retablo D. Pero contemplando la posibilidad de que el templo fuese simplemente reformado y no reedificado, debemos suponer que los revestimientos interiores pudieron llegar a ser destruidos para igualarlos con los de las zonas reparadas sin que quedase una solución de continuidad en los niveles de los mismos. Ello supondría que las pinturas estilísticamente más antiguas pueden pertenecer a la segunda mitad del XVII. Pero deseamos esta posibilidad ya que un retablo de formas tan arcaicas como el D, al estar superpuesto al Vía Crucis, tendría que considerarse del siglo XVIII, algo no aceptable desde el punto de vista estilístico.

Las pinturas más antiguas son las del Vía Crucis. Aunque bajo la Estación XI asoma la silueta de la representación de una torre con una cruz, trazada en negro.

Posteriormente se ocultó el Vía Crucis con una nueva decoración. Esta se inicia con el retablo D, que al abrir una auténtica hornacina ha hecho desaparecer la Estación XIV. Este retablo parece de los más antiguos del conjunto. Lo deducimos por la rigidez de la composición y de la disposición de los motivos vegetales, así como la disposición de pináculos en los ángulos superiores. Esto lo hacen fechable en el siglo XVI o principios del XVII.

El retablo B estilísticamente parece con más seguridad del siglo XVII. La continuidad de las líneas compositivas de las pilastras que sostienen el frontón a través del mismo son un rasgo de la arquitectura de fachada manierista en piedra realizada en España en dicho siglo.

El último retablo es el E, cuyas pinturas cubren en parte la Estación X. Al abrir su correspondiente hornacina se destruyó la Estación IX y tal vez la VIII. Su realiza-

## Francisco Rafael Luque García

ción tuvo lugar en la segunda mitad del siglo XVIII, ya que el único motivo detalle descubierto parece rococó.

Los otros retablos son difíciles de fechar, aunque deben ser de los siglos XVII y XVIII.

Las hornacinas que aparecen actualmente en el lugar del retablo A parecen recientes, y han podido causar daños en la decoración, aunque tal vez se correspondan con otras anteriores. En los años sesenta se colocó una capa de fibrocemento en la parte baja del retablo que, al no dejar salir la humedad ha provocado el desprendimiento de la pintura.

## VALORACIÓN CONTEXTUAL

El significado de las diferentes decoraciones efectuadas sobre el edificio hay que buscarlo en una serie de circunstancias históricas. Debemos de estudiar la ubicación primera del edificio, la Parroquia de Árchez. En la erección de parroquias de 1505, figura la de Árchez con dos anejos: Corumbela, de la que hablaremos más adelante, y Rubirte. Es de suponer que el primer lugar de celebración de culto fue en la primitiva mezquita. De las obras en el edificio se reconoce el cuerpo de campanas añadido al alminar. Pero de la transformación de la sala de oración en nave de iglesia sólo se sabe que se realizó una obra en el siglo XVII. Esta obra pudo dar la configuración actual de la nave o ser una simple reparación de algo preexistente a 1663<sup>7</sup>.

Consultando el mismo documento que María Dolores Aguilar, hemos encontrado los siguientes datos. Se describía la nave de la iglesia con las medidas de largo 20 metros, de ancho 8 metros y 16 metros de altura. Los muros tienen un grosor de un metro y se realizaron en tapial.

"La puerta de entrada en forma de herradura, baja, estrecha, y con sus hojas de madera de antiguo quicio, indica a primera vista que este templo adonde hoy se rinde homenaje al verdadero Dios, fue en otro tiempo, en otra época el lugar donde los secretarios del Corán practicaban la ceremonia de su falso culto".

En el mismo documento se dice que la iglesia fue reedificada en 1663, como se ha indicado más arriba. Si atendemos este dato de modo literal, pensaremos que la intervención arquitectónica debió ser una construcción de nueva planta. Así pues, toda la cronología elaborada a partir de los aspectos estilísticos carecería de sentido. Tendríamos entonces que considerar el vía crucis de la iglesia como una realización de finales del XVII y todo el resto de pinturas del muro del Evangelio como incorpo-

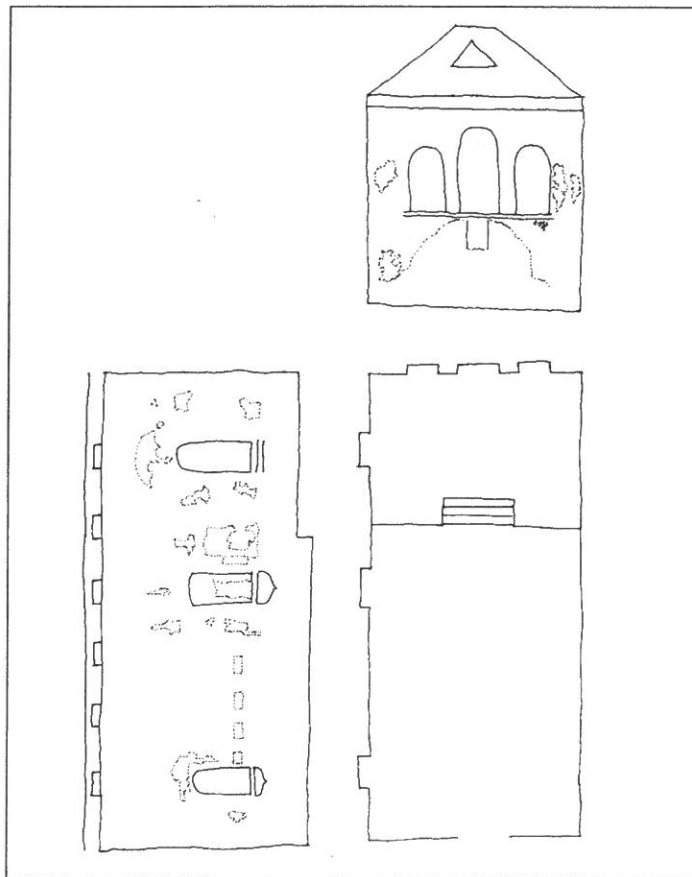
<sup>7</sup> Este dato lo recoge M.<sup>a</sup> Dolores Aguilar de una carta del párroco a Narciso Díaz de Escobar. Archivo Caja de Ahorros Provincial de Málaga. Caja 124. Legajo 79. 15 de Septiembre de 1899. Firma José Martín Liñán. En la carta dice encontrar en la puerta de la iglesia una lápida que decía que el templo se reedificó en 1663, siendo obispo D. Antonio de Peña y Hermosilla. Como se deduce de notas anteriores este documento, que hemos consultado, figura con una nueva referencia tras la reordenación del archivo.

### Aparición de las pinturas Murales en el interior de la Iglesia de Archez

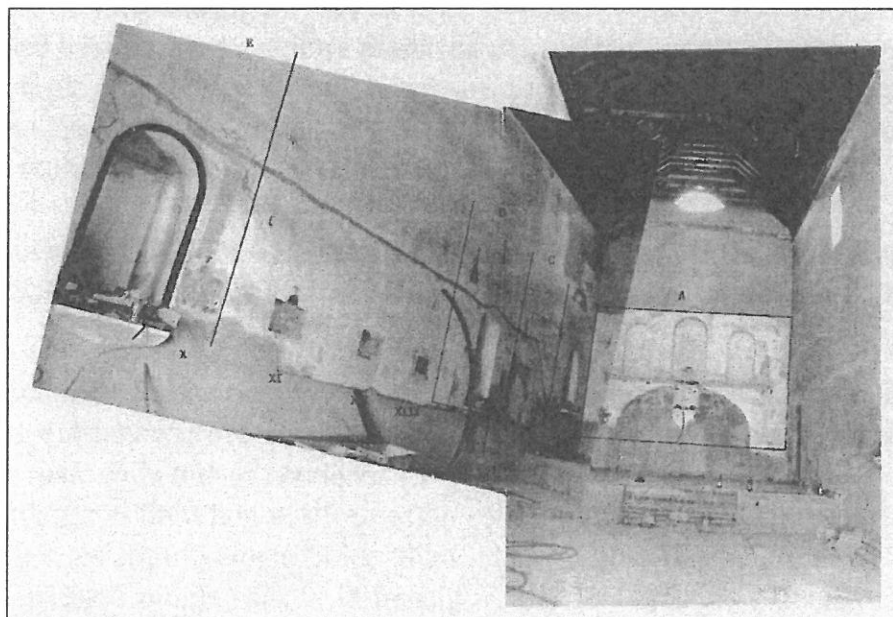
raiones del siglo XVIII. A caballo entre estos siglos, aunque más probablemente en el XVII, estaría el retablo A, oculto por un retablo de madera en el XVIII. Tendríamos entonces una serie de pinturas que estilísticamente se acomodan a esquemas y vocabularios anticuados para su realización, a excepción del retablo E que es rococó.

La forma del templo es la habitual en iglesias mudéjares de una sóla nave, en la que el alminar se mantiene adosado a un lados. En este caso se sitúa sobresaliendo de la cabecera en el lado de la Epístola.

La armadura que la cubre, sin distinción de presbiterio, es bastante sencilla. Es posible que se construyera para la reedificación del templo en 1663, aunque es difícil afirmarlo. Su estilo se identifica con el de las armaduras mudéjares del siglo XVI de par y nudillo sin lazo. Lo cual no sería estraño en una zona tan aislada. Tiene dos tipos de tirantes con lazo de ocho en forma de estrellas.



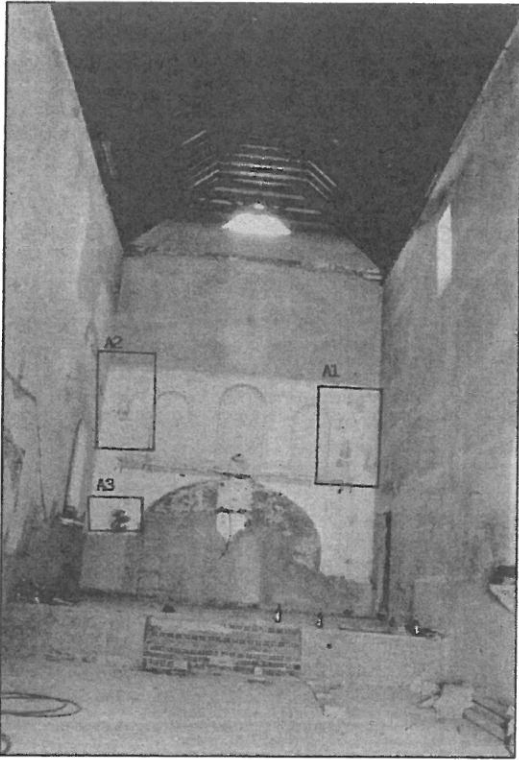
1. Planta y catas en los muros interiores.



2. Vista interior y distribución de retablos pintados.



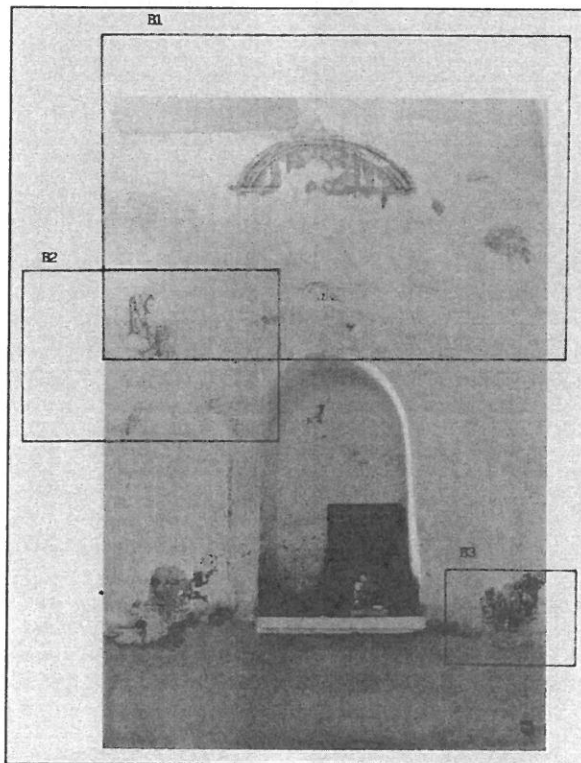
Aparición de las pinturas Murales en el interior de la Iglesia de Archez



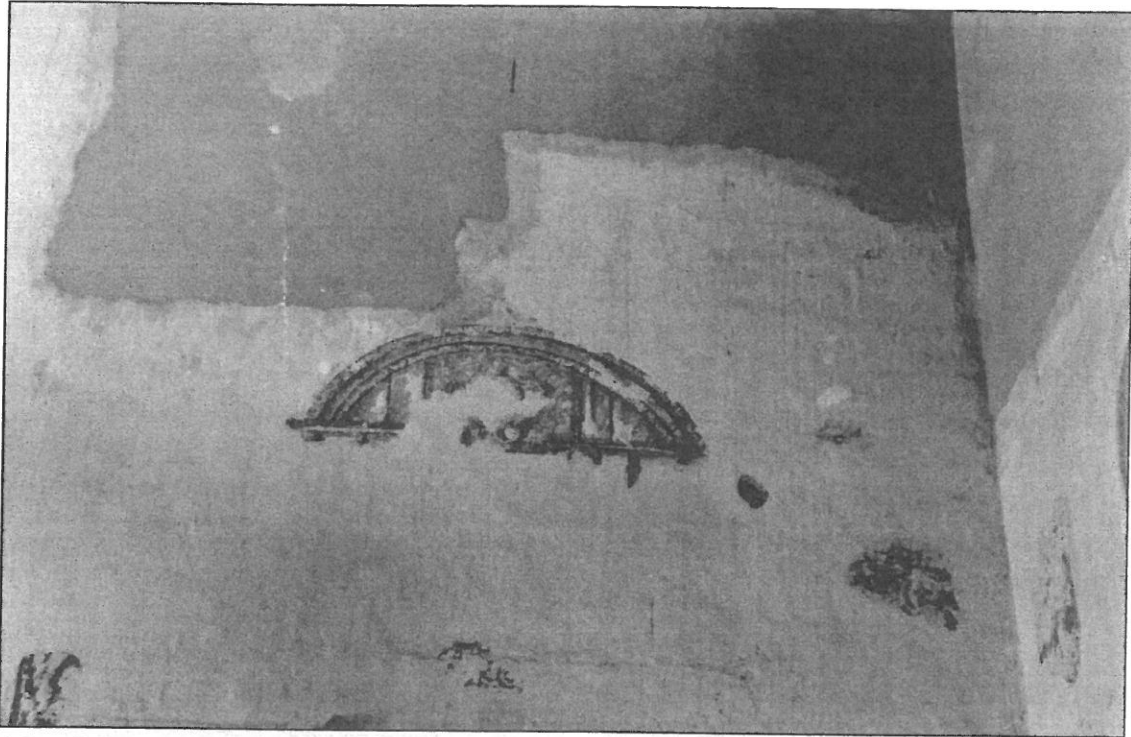
3. Catas en el retablo A. Cabecera.



4. Detalle



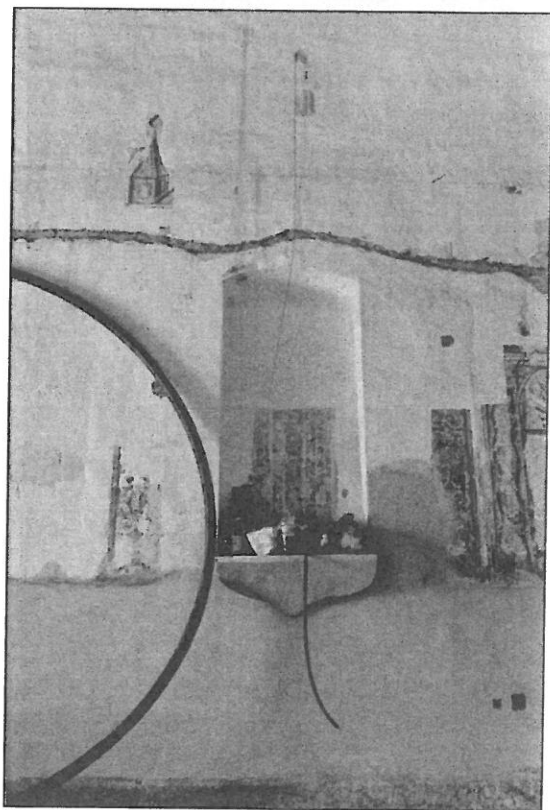
5. Retablo B



6. Detalle B1

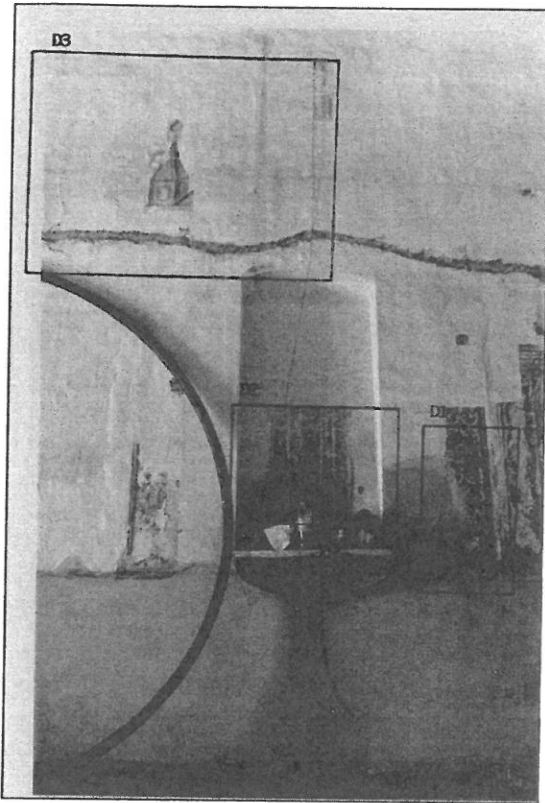


7. Retablo C



8. retablo D

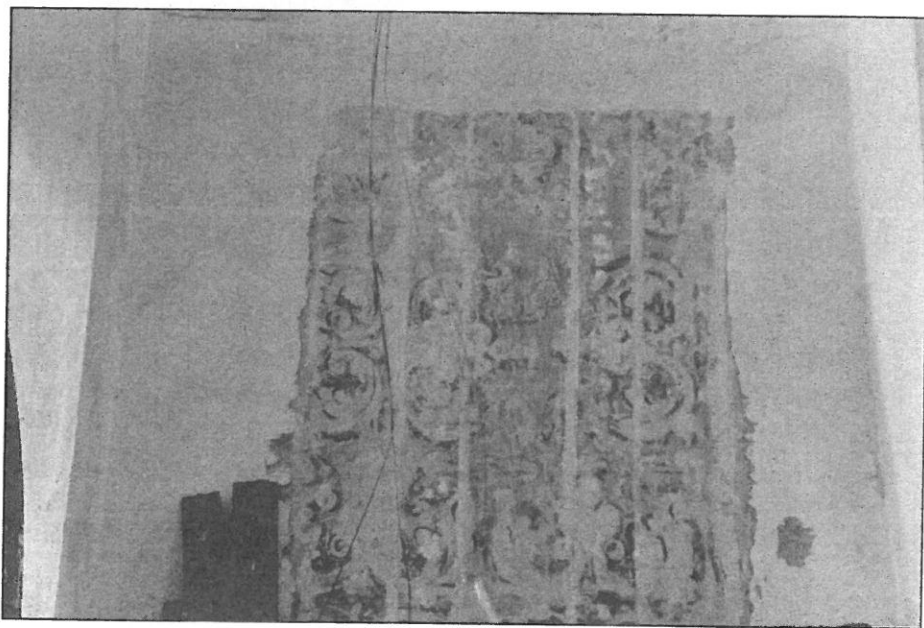
Aparición de las pinturas Murales en el interior de la Iglesia de Archez



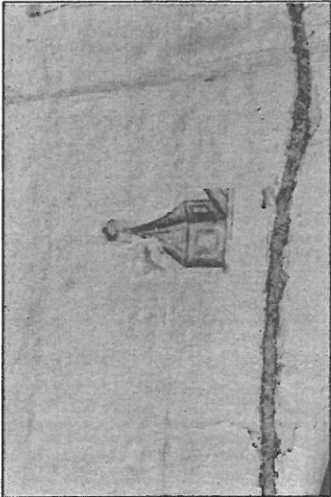
9. Retablo D, indicación de catas y detalles.



10. Detalle D1



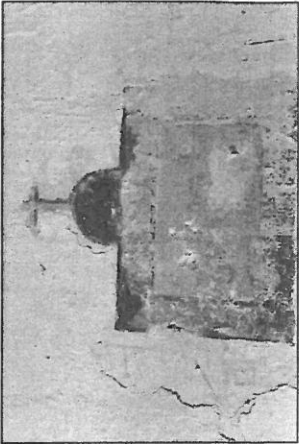
11. Detalle D2



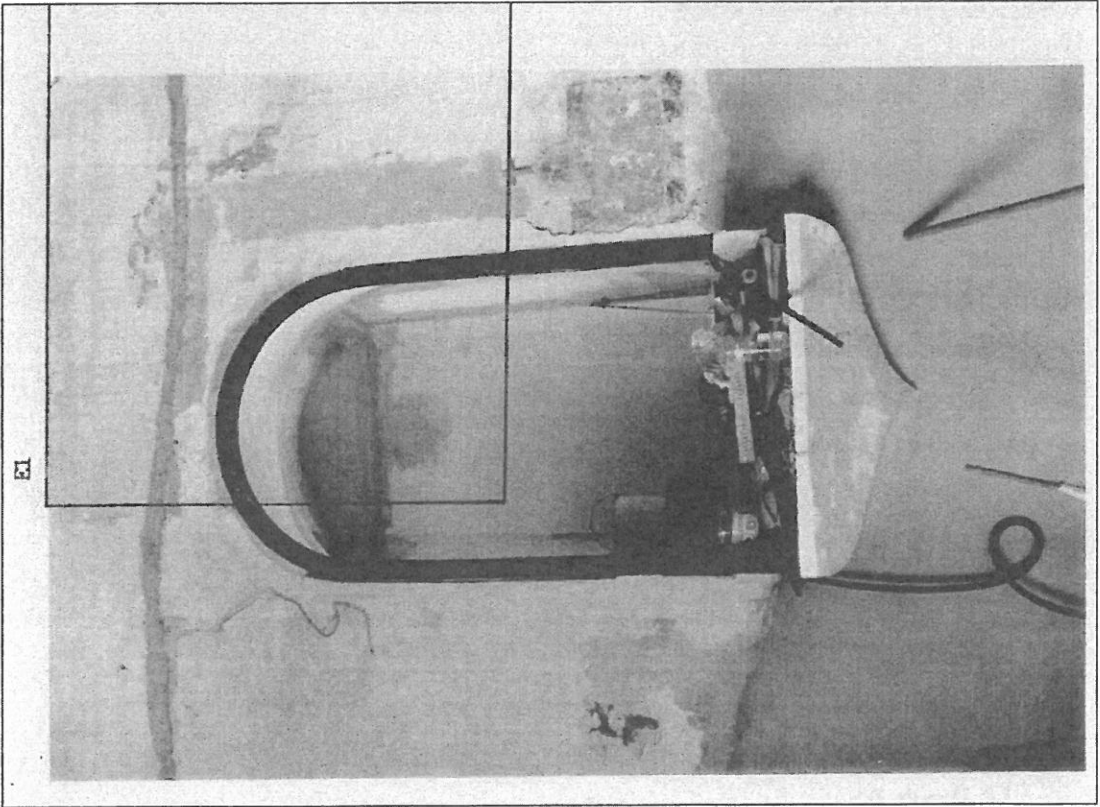
12. Detalle D3



14. Detalle E1



15. Estación Vias Crucis.



13. Retablo E