

# FORMAS Y MODELOS DE LA ARQUITECTURA RELIGIOSA ESPAÑOLA EN MARRUECOS.

Antonio Bravo Nieto

La arquitectura religiosa española en Marruecos ofrece un capítulo de realizaciones lo suficientemente amplio como para mostrar una secuencia formal completa desde el historicismo clasicista o neogótico del siglo XIX, hasta las obras eclécticas, art déco o racionalistas del XX. En este panorama participan diversos profesionales: frailes constructores, ingenieros militares, ingenieros de caminos y arquitectos, creando una estructura de iglesias y misiones por ciudades y poblados marroquíes como Tánger, Tetuán, Larache, Arcila, Alcazarquivir, Alhucemas, Nador, Casablanca, Safi, Essaouira o El Jedida.

## 1. INTRODUCCIÓN.

Desde el punto de vista arquitectónico, unos de los aspectos más interesantes de la intervención española en Marruecos fue la construcción de una serie de misiones e iglesias por algunas ciudades del país, en relación estrecha con el trabajo pastoral desarrollado por los religiosos (principalmente franciscanos)<sup>1</sup>; esta tarea estaba dirigida casi exclusivamente a los emigrantes españoles o europeos que se asentaron en la región, pues era casi imposible realizar proselitismo o evangelización sobre la población musulmana al estar expresamente prohibido por la legislación que les permitía su asentamiento en Marruecos<sup>2</sup>.

Conviene subrayar ahora que pese a que la acción religiosa y la intervención política colonial estuvieron relacionadas y concatenadas en el tiempo, ambas obedieron a estructuras de naturaleza diferente y que si el Protectorado sobre Marruecos abarca desde 1912 hasta 1956, las misiones participan de un fenómeno de más larga duración pues iniciaron su trabajo contemporáneo desde mediados del siglo XIX y permanecen en la actualidad.

<sup>1</sup> A pesar de que las misiones centraban sus trabajos sobre la población cristiana, y que tenían vedada cualquier evangelización sobre la población musulmana, lo cierto es que tanto en las tareas docentes como en las hospitalarias y de beneficencia la población marroquí también estuvo beneficiada por su trabajo.

<sup>2</sup> Para todo este apartado, véanse los trabajos de LOURIDO DÍAZ, Ramón. "Las instituciones médico-sanitarias creadas por iniciativa del Padre Lerchundi". En: *Archivo Ibero Americano*, n° 223-224. Julio diciembre 1996; p. 599 a 630.

\* idem. *Marruecos y el padre Lerchundi*. Mapfre. 1996; 357 p.

\* idem. y COUTURIER, Bertrand. "La iglesia en Marruecos en la primera mitad del siglo XX". En: *El cristianismo en el Norte de África*. Mapfre, 1993; p. 143 a 164.

Antonio Bravo Nieto

Esta arquitectura constituye por tanto un capítulo muy dilatado en el tiempo que contempló actores y circunstancias históricas muy diferentes: desde los primeros frailes arquitectos del Marruecos decimonónico, pasando por ingenieros militares de obra historicista, los arquitectos racionalistas de los años treinta o los intentos formales del franquismo, para terminar con el proyecto de catedral de Tánger que cierra en cierto modo el ciclo, al ser inaugurada ya en un momento en el que Marruecos había recuperado su independencia.

La importantísima disminución de la población católica en este ámbito, ha reducido en la actualidad la que fuera amplia estructura de misiones a los templos de Nador, Villa Alhucemas, Tetuán, Tánger y Larache. No obstante, la habitual reutilización de estos edificios es una interesante pauta que hemos podido observar en muchos casos, hecho que eleva los valores de la arquitectura a un nivel autónomo por encima de su función. Por tanto, estudiar esta arquitectura comporta cierto carácter arqueológico, pero no un esfuerzo inútil ya que algunas de estas edificaciones por su tipología de espacio amplio han sido asimiladas en el nuevo Marruecos y destinadas a otros usos habitualmente culturales (conservatorios, bibliotecas, etc.).

## 2. ARQUITECTURA Y ARQUITECTOS FRANCISCANOS EN EL MARRUECOS PRECOLONIAL<sup>3</sup>.

El trabajo de la Orden Franciscana en Marruecos desde mediados del siglo XIX fue un privilegiado vehículo de transmisión de modelos arquitectónicos historicistas implantados en ciudades cuya arquitectura se basaba en formas y tipologías radicalmente diferentes a las que regían en Europa. La estructura y organización de las primeras misiones franciscanas en Marruecos se debieron al trabajo del padre José Lerchundi (1880 a 1896) y de su sucesor en la Prefectura Apostólica situada en Tánger<sup>4</sup>, padre Francisco María Cervera (1896 a 1926). Durante la primera época de Lerchundi, la situación del Imperio Xerifiano no ofrecía excesivas facilidades a este asentamiento, ya que los celos afloraban continuamente cada vez que los franciscanos intentaban construir (a veces reconstruir) las misiones e iglesias en algunas de sus ciudades. Suspicacias de todo tipo afloraban en cada intento de fundar una nueva misión: negativas a alquilar locales a los religiosos, elevación brutal de los alquileres o del valor de los solares al conocer su destino, problemas para encontrar incluso operarios y materiales de construcción, etc. Sin embargo, estos obstáculos no impidieron finalmente la instalación de una estructura de edificaciones

<sup>3</sup> Para todo este capítulo véase A. Bravo Nieto "La introducción de modelos historicistas en el Marruecos Precolonial. Arquitectura franciscana en Tánger". En: *XII Congreso Nacional del CEHA*. Oviedo; en prensa (1998), donde abordábamos la arquitectura franciscana en Tánger desde mediados del siglo XIX hasta 1912.

<sup>4</sup> Prefectura que sería elevada al rango de Vicaría Apostólica en 1908 por el papa Pío X.

## Formas y modelos de la arquitectura religiosa española en Marruecos

que se distribuyó por diversas ciudades portuarias marroquíes muy vinculadas al comercio internacional y por lo tanto accesibles a los europeos y que tenía su centro en la capital diplomática del Imperio, Tánger.

La Orden Franciscana, como estructura autónoma e independiente, siempre intentó utilizar sus propios medios a la hora de ejecutar estas obras y construcciones. Esta necesidad conduciría a la especialización de algunos frailes para la realización de los proyectos de arquitectura y para la dirección de las obras (también en la ejecución de elementos litúrgicos como retablos e incluso tallando la imaginería). Así, en este contexto conocemos la existencia de al menos tres "frailes arquitectos" en el periodo de corre de 1859 a 1927: Antonio Alcayne, José Rodríguez Enríquez y Francisco Serra Linares.

Antonio Alcayne era un "donado", no propiamente religioso franciscano sino vinculado ritualmente a la orden con hábito y con compromiso de servirla que se nos muestra más veces como el realizador de los planos que como director de las obras, algunas de las cuales las llevaba directamente Fray José Rodríguez. Su obra, de cierta amplitud, se restringe a la ciudad de Tánger y formalmente se nos manifiesta como buen conocedor de los lenguajes historicistas neogóticos y eclécticos. Cronológicamente su trabajo se despliega entre 1881 y 1895, situándose entre 1885 y 1888 sus años centrales; su trayectoria nos lo sitúa como uno de los maestros de obras con sólidos conocimientos de arquitectura que trabajaban durante esta época en esta capital diplomática.

Fray José Rodríguez Enríquez, religioso lego, trabajó directamente con Antonio Alcayne dirigiendo algunos de sus proyectos. Su obra se inició en torno a 1886 prolongándose hasta 1893, y comprendía tanto la dirección técnica de las construcciones como los trabajos de carpintería e imaginería. Su producción arquitectónica y escultórica se despliega entre las ciudades de Tánger, Casablanca, Mogador y Safi, y de su trabajo podemos deducir que Rodríguez era el técnico encargado de vigilar y dirigir las obras, al mismo tiempo que a su mano se debía el acabado artesanal de muchos de los trabajos de arquitectura, fachadas y elementos decorativos de los edificios.

Por último, Fray Francisco Serra Linares (nacido en 1866 y procedente de la Comisaría de Nuestra Señora de Regla, Chipiona), fue discípulo del anterior, iniciando su trabajo en Marruecos en el año 1897, prolongándose hasta finales de los años veinte. Su obra se despliega entre las ciudades de Tánger, Mazagán, Safi, Alcazarquivir, Arcila y Villa Nador y arquitectónicamente se nos muestra muy ecléctico, alterando los lenguajes historicistas hacia cierta simplificación y depuración ornamental<sup>5</sup>.

<sup>5</sup> LÓPEZ, José María. *Memoria del Vicariato apostólico Franciscano español de Marruecos con motivo de la exposición de Barcelona, año 1929*. Tánger: Imprenta Hispano-Arábica de la Misión Católica, 1929; 177 p.

### 3. EL HISTORICISMO ECLÉCTICO DE LA ARQUITECTURA FRANCISCANA EN TÁNGER: DE ALCAYNE A GAUDÍ.

Una de las principales características de esta arquitectura religiosa anterior a 1912 es su inserción en el tejido urbano tradicional de las ciudades marroquíes, pues eran realizadas principalmente en las antiguas medinas o en sectores extramuros y a las afueras de la ciudad tradicional, con anterioridad a que se abordara la ejecución de los ensanches europeos. La planificación urbana colonial que se inicia posteriormente ya se encontró con estas edificaciones consolidadas, pero en algunas ocasiones la gravitación del centro de importancia desde la medina a los barrios modernos exigió la paralela construcción de otras iglesias en estas zonas, hecho que tuvo especial importancia en los años treinta.

Tánger era el centro de las misiones franciscanas en Marruecos, y en esta capital fue donde se realizaron las obras más significativas y de más envergadura. En 1872 ya se pensaba construir un templo de cierta entidad. Para ello se había comprado el edificio del antiguo consulado sueco y se encargó al arquitecto Álvaro Rosell que realizara la propuesta de una nueva misión e iglesia; el proyecto de Rosell presentaba un templo de una sola nave con bóveda, así como una espaciosa casa-misión que formaba la fachada a la calle; la iglesia realmente era un edificio integrado dentro de la manzana, no significándose públicamente al exterior<sup>6</sup>.

Este proyecto fue desechado y un nuevo arquitecto, Manuel Aníbal Álvarez, fue la persona que realizó el proyecto definitivo costeador por el Gobierno Español y los fondos de la Obra Pía<sup>7</sup>, cuya construcción con dirección del hermano Antonio Alcayne se inició en octubre de 1880 culminando un año después. Aníbal Álvarez también concebía una iglesia de nave única con bóveda y cúpula en el ábside sobre pechinas (Fig. 1), pero a diferencia del proyecto anterior sí presentaba fachada a la calle. Iglesia puesta bajo la advocación de la Purísima Concepción, es un edificio de estilo árabe mudéjar y en su fachada integraba el arco apuntado con alfiz de sebka y dos ventanas bíforas con arco de herradura, enmarcados en otro arco. El hastial remataba en un pequeño campanario que posteriormente fue eliminado cuando se realizó una torre-campanario nueva que se constituyó en un hito visual de su vieja estructura urbana<sup>8</sup>. Junto a la iglesia, y formando un único conjunto, aparecía la misión franciscana cuya fachada era más sobria.

Pero el crecimiento de la ciudad (y de su población católica) exigía nuevos templos, hecho que favoreció la construcción (también a instancias del padre Lerchundi) de la pequeña iglesia de San Juan, en la zona de Tánger denominada "El Monte", que se inauguró el 24 de junio de 1882 con proyecto de Antonio

<sup>6</sup> Pudimos consultar todos los planos que citamos a continuación del AMT (Archivo de la Misión Católica de Tánger), gracias a la cortesía del padre Ramón Lourido, al que también le agradecemos sus certeras precisiones sobre aspectos de este apartado.

<sup>7</sup> Proyecto de Iglesia para Tánger, sin fecha, AMT.

<sup>8</sup> CARBONERO Y SOL MERAS, León M. "Templo católico en Tánger". *La Cruz*, vol II., 1881; pp. 507-508.

## Formas y modelos de la arquitectura religiosa española en Marruecos

Alcayne<sup>9</sup>, lo que no evitó que el templo de la Purísima Concepción siguiera resultando insuficiente. Esta necesidad de una iglesia más amplia propiciaría uno de los proyectos más fantásticos pensados nunca para Tánger: el de las misiones católicas realizado por el arquitecto catalán Antoni Gaudí. La relación de este arquitecto con el norte de Marruecos viene explicada por los intereses comerciales del Marqués de Comillas (emparentado con los Güell) en las comunicaciones de la capital diplomática del Imperio a través de la Compañía Transatlántica, potenciando un viaje de Gaudí a Tánger en 1891, con la elaboración posterior del proyecto entre 1892 y 1893. No es ahora lugar de comentar un proyecto ampliamente analizado por diversos investigadores, como Tokutoshi Torii<sup>10</sup>, Juan Bassegoda Nonell<sup>11</sup> o Mustafa Akalay<sup>12</sup>, pero sí señalaremos que se trataba de una propuesta a todas luces idealista y poco acorde con la realidad tangerina, por lo que finalmente su ejecución fue desechada.

En todo caso, el abandono de la idea de Gaudí ante la imposibilidad de reunir fondos, se hace ya patente en 1895, fecha en la que de nuevo Antonio Alcayne realiza a instancias del padre Lerchundi un nuevo proyecto de catedral y convento<sup>13</sup>. Este trabajo del veterano Alcayne refleja como ya se había desechado completamente la idea gaudiana y se planteaba la construcción definitiva del complejo que la Orden necesitaba en Tánger. No obstante la construcción se iba a dilatar unos años hasta que en 1904 Fray Francisco Serra culminaba la edificación del Convento del Espíritu Santo en el solar de la barriada de San Francisco, amplio edificio de tres alturas de planta rectangular con claustro de columnas de arco rebajado y detalles neogóticos. En esa misma fecha se inició la construcción de la catedral, concretamente del ábside, pero las obras quedarían paralizadas en su inicio.

Las obras franciscanas seguirían caracterizando buena parte del Tánger del primer decenio del siglo XX. En estos años fue fray Francisco Serra quien se encargó de proyectar y dirigir algunas construcciones religiosas; en 1907 inició una casa-misión con internado e iglesia bajo la advocación del Sagrado Corazón de Jesús de toques eclécticos situada cerca de la Playa, donde posteriormente se edificaría parte del Boulevard Pasteur<sup>14</sup>.

<sup>9</sup> Antonio Alcayne también realizó otros proyectos en Tánger: un proyecto de hospital en 1883 y otro ya definitivo en mayo de 1886, cuyas obras fueron dirigidas por Fray José Rodríguez entre 1887 y 1888. El mismo Alcayne había realizado en 1886 un barrio de casas para obreros españoles y también proyectó en 1883 unas escuelas para niños, otra en 1886 de tres plantas y el colegio de San Buenaventura en 1892. Véase: CALVO MORALEJO, Gaspar. "El Padre Lerchundi, notas para su biografía". En: *Archivo Ibero Americano*, nº 223-224. Julio diciembre 1996; p. 509 a 537. También: VALLECILLO MARTÍN, Miguel. "Actitudes y realizaciones del Padre Lerchundi en el campo educativo". En: *Archivo Ibero Americano*, nº 223-224. Julio diciembre 1996; p. 757 a 808.

<sup>10</sup> TORII, Tokutoshi. *El mundo enigmático de Gaudí*. Madrid: Instituto de España, 1985; p. 112 a 114.

<sup>11</sup> BASSEGODA NONELL, Juan. "El padre Lerchundi y Antonio Gaudí". En: *Marruecos y el Padre Lerchundi*. Mapfre, 1996; p. 233 a 249.

<sup>12</sup> AKALAY NASSER, Mustafa. "Un projet inedit de Gaudí: le temple des missions franciscaines de Tánger". *Maroc Europe*, nº 3. Rabat, 1992; p. 215 a 220.

<sup>13</sup> Véase el proyecto de fachada en *La Catedral de Tánger, Brevísima reseña de su construcción y Dedicación solemne*. Tánger: Imprenta Hispano-Arábica, 1962; p. 30.

<sup>14</sup> AGAE. Sc. África, XV-EO/1 También intervino en las escuelas Alfonso XIII construidas extramuros junto a la medina a través de un donativo del Marqués de Casa Riera con proyecto del arquitecto Francisco Ferreras. Sin embargo, la dirección de las obras fue llevada por el hermano Francisco Serra.

Antonio Bravo Nieto

La implantación del régimen internacional sobre Tánger no escondió en ningún momento la supremacía poblacional española dentro de la colonia europea, así como el peso fundamental de los franciscanos hispanos en esta realidad. En 1929 existían en la ciudad siete iglesias atendidas por los franciscanos: la Inmaculada Concepción, el Espíritu Santo, el Sagrado Corazón, la del Niño Jesús<sup>15</sup>, la de San Juan del Prado en la antigua legación, San Juan Bautista del Monte y Santa Juana de Arco en el barrio de Suani, aunque la diversidad tangerina estaba caracterizada por la existencia de otros cultos y creencias (al margen de la mayoritaria fe musulmana), cada una de las cuales construía sus propios templos.

#### 4. LA ARQUITECTURA FRANCISCANA EN LAS CIUDADES ATLÁNTICAS Y EN TETUÁN, CON ANTERIORIDAD A 1912.

La red de misiones franciscanas españolas se estableció también sobre diversas ciudades de la costa atlántica marroquí, algunas que después de 1912 estarían bajo control de España, caso de Tetuán y de Larache, y otras que lo serían del Protectorado Francés, como Safi, Rabat, Casablanca, Mogador y Mazagán<sup>16</sup>.

En la ciudad de *Tetuán*, la primera iglesia católica estuvo relacionada con la ocupación de la ciudad por las fuerzas españolas en la Guerra de 1860, habilitándose para este fin un edificio religioso musulmán, en concreto la zauia de Abdel-lah el Hach; también se preveía en esta fecha provisionalmente un solar para construir una casa consular y templo en uno de los laterales de la calle Luneta. Pero la edificación tanto del consulado de España como la iglesia de la Inmaculada Concepción y la misión franciscana se produjo entre 1866 y 1871 en un espacio urbano cercano al Feddan. La iglesia era un edificio de 13 por 8 metros en el crucero, del que destacaba la fachada con portada entre pilastras toscanas y rosetón, espadaña y torre cuadrangular rematada por una cúpula (Fig. 2). En su interior destacaba el retablo principal, así como la imaginería que fue traída expresamente desde España.

Esta iglesia de la Inmaculada Concepción estaba situada junto al edificio del Consulado de España que en 1913 fue transformado en sede de la Alta Comisaría de España en Marruecos hecho que determinaría el fin último del templo; en 1926

<sup>15</sup> Esta capilla escuela del niño Jesús fue inaugurada en la calle Sevilla del Barrio de Hasnona el 23 de enero de 1926. A. Luengo Pérez (1944).

<sup>16</sup> Para todo este apartado véase: LUENGO PÉREZ, Antonio. "Mogador. Fundación de la Misión Católica. Notas para su historia". *Mauritania*, nº 13. 1940; p. 249 a 251.

\* idem. "Casablanca. Fundación de la Misión Católica. Notas para su historia". *Mauritania*, nº 154 y 155. 1940; p. 287 a 288 y 315 a 316.

\* idem. "Mazagán, Fundación de la Misión Católica. Notas para su historia". *Mauritania*, nº 156. 1940; p. 349 a 352.

\* idem. "Safi. Fundación de la Misión Católica. Notas históricas". *Mauritania*, nº 161. 1941; p. 116 a 118.

\* idem. "Notas históricas. Fundación de la Misión Católica de Rabat". *Mauritania*, nº 166 y 167. 1941; p. 283 y 312 a 315.

## Formas y modelos de la arquitectura religiosa española en Marruecos

el ingeniero militar Francisco Ramírez ya proyectaba adjuntar el edificio para ampliar las instalaciones de la Alta Comisaría, lo que ocurriría poco después con motivo de la inauguración de una nueva iglesia en el ensanche. En la ciudad de *Larache* la misión franciscana se restauró en 1888, aunque la construcción de una iglesia definitiva no se produciría hasta que Fray Francisco Serra Linares realizó el proyecto del templo de San José entre 1900 y 1901. Era un edificio neogótico construido en el corazón de la medina con frente a dos calles; la fachada de arcos ojivales y la torre campanario en esquina potencian el carácter historicista de este proyecto<sup>17</sup> (Fig. 3) que también se mantiene en el interior, tanto en la decoración de bóvedas como en los altares<sup>18</sup> (Fig. 4).

Las misiones franciscanas españolas también se distribuyeron desde el último tercio del XIX por otras ciudades marroquíes de la costa atlántica que sin embargo desde 1912 pasarían a estar controladas políticamente por Francia: *Rabat* (a 278 kilómetros de Tánger), *Casablanca* (a 370), *Mazagán* [actual El Jadida] (a 466), *Safi* (a 608) y *Mogador* [actual Essaouira] (la más alejada, a 718).

*Rabat* fue la ciudad donde los problemas para construir un templo fueron mayores y aunque los misioneros españoles se asentaron desde 1890, no se consiguió realizar una iglesia nueva bajo la advocación de San Francisco hasta una fecha tan tardía como 1933, lo que condicionó un proyecto del arquitecto francés Dumas<sup>19</sup>.

En *Casablanca* sí se llegó a realizar una misión y templo de cierta envergadura. En 1877 ya se tenía el terreno cedido por el Sultán, donde Fray José Rodríguez proyectó entre 1889 y 1891<sup>20</sup> la iglesia de San Buenaventura en estilo toscano y planta de cruz latina, cuya nave principal medía 17 por 5 metros, y la de crucero 10 por 3 metros. Además constaba el complejo de un convento de once habitaciones y dos claustros, construyéndose también una escuela (Fig. 5). Fray José Rodríguez también ejecutó el ostensorio del Santísimo en estilo gótico y el retablo principal que colocaba en 1896, siendo el pavimento del templo de mármol de Carrara.

Por su parte, la misión de *Mazagán* fue fundada en 1869, pero hasta 1897 no se acometieron las obras de la iglesia de San Antonio de Padua. Para ello se compró una casa en el melah (barrio hebreo) donde se construyó la casa misión, la escuela y la iglesia; las obras duraron desde 1897 a 1898 bajo la dirección de Fray Francisco Serra<sup>21</sup>. En la inauguración se realizó una curiosa liturgia con el traslado de Jesús Sacramentado por la medina bajo los acordes de la marcha Real Española.

<sup>17</sup> El edificio de esta iglesia persiste actualmente en el interior de la medina de Larache en estado de ruina.

<sup>18</sup> GARCIA FIGUERAS, Tomás. "Misiones franciscanas en Marruecos. Larache. La restauración 1888. La iglesia de San José 1901. La iglesia de Nuestra Señora del Pilar 1931". *Mauritania*, nº 149. Tánger. 1940; p. 116 a 119. También: LUENGO PÉREZ, Antonio. "Restauración de la Misión Católica de Larache". *Mauritania*, nº 362, 363 y 364. 1958; pp. 11-12, 68-71 y 110-115.

<sup>19</sup> AGAE. Sec. África, M-236, 1927.

<sup>20</sup> *El Eco Franciscano*, nº 7. 1890-1891; p. 512 a 514.

<sup>21</sup> *La Voz de San Antonio*, 1898; pp. 151-152. *El Eco Franciscano* 1897-1898; p. 440.

**Antonio Bravo Nieto**

Era una iglesia que conjugaba en su interior el orden corintio de sus columnas con las bóvedas góticas de la cubierta, destacando un magnífico retablo de estilo corintio obra de Fray José Rodríguez Enríquez, que todavía en 1906 volvía a ella para terminar algunos detalles.

En la ciudad de *Safi* la misión se inauguró en 1888, pero las obras del templo definitivo se debieron a Fray José Rodríguez que el 29 de julio de 1892 viajaba desde Tánger con los planos y para dirigir la obra, acompañado de los carpinteros y albañiles necesarios para ejecutarla siendo finalizada el 8 de marzo de 1893.

Esta iglesia puesta bajo la advocación de los Protomártires Franciscanos sería reparada y ampliada por el discípulo de Rodríguez, Fray Francisco Serra entre 1904 y 1906, siendo un templo de estilo ecléctico que volvía a mezclar los elementos decorativos toscanos con los góticos; disponía de una torre campanario de 17 metros, patio de cuatro columnas con galería de ventanas ojivales y bóvedas góticas de terceletes en su interior. Pero esta iglesia construida en la medina quedó muy alejada de los ensanches que se construyeron después de la instauración del Protectorado Francés, por lo que entre 1935 y 1938 se construyó un nuevo templo de acuerdo a los planos del arquitecto ruso S.K. de Sakha.

Por último, en la ciudad de *Mogador* existía misión franciscana desde 1868, pero la iglesia de Nuestra Señora de la Asunción fue construida por Fray José Rodríguez en 1895. Era un templo de una nave, de orden toscano con bóveda sostenida por tres arcos de medio punto y cornisa imitando a mármol, disponiendo también de campanario<sup>22</sup>. Fray José Rodríguez también realizó la imaginería, concretamente la talla de la Asunción, que era copia de la del escultor José Ferreiro. También se realizó un retablo de fuerte carácter clásico en sus columnas, con siete camarines o nichos y un baldaquino de dos metros.

Como en los casos anteriores, al construirse los nuevos ensanches hubo necesidad de realizar otra iglesia, abandonándose la anterior. Los planos de la nueva fueron realizados por los arquitectos franceses Robert Poisson y Paul Sinoir entre 1935 y 1939, siendo un edificio de traza moderna aunque se recuperó el antiguo retablo realizado por Rodríguez.

Fuera de este ámbito geográfico, pero vinculado a esta arquitectura historicista, debemos destacar la Catedral de Santa Isabel de Fernando Poo, en la Guinea Española, de estilo neogótico y construida durante un largo periodo de tiempo desde 1897 hasta su finalización en 1927, siendo realizada su fachada en 1925, con dos torres gemelas rematadas en pináculos y agujas característicos de este estilo (Fig. 6).

Si como decíamos, 1912 fue la fecha de implantación de los Protectorados Español y Francés sobre Marruecos, también representó el momento en el que la estructura de las misiones franciscanas "colisionaba" con el reparto geográfico materializado políticamente entre estos dos países. Por un lado las misiones de Rabat,

<sup>22</sup> *El Eco Franciscano* nº 12, 1895-1896; pp. 211-213.



## Formas y modelos de la arquitectura religiosa española en Marruecos

Casablanca, Safi, Mazagán y Mogador quedaban incluidas en la zona del Marruecos francés, y por otro, la propia ciudad de Tánger se desvinculaba del Protectorado Español por la implantación de un Estatuto Internacional, controlado principalmente por Francia e Inglaterra.

Por otra parte, el Vicariato Apostólico sobre todo Marruecos ejercido desde Tánger por los franciscanos españoles se fue debilitando; en 1920 era designado un Vicario Delegado en Rabat y finalmente en 1923 se nombraba ya un segundo Vicario Apostólico, consagrando en lo religioso la división política entre los dos Protectorados, realidad que generaría entre 1955 y 1956 los Arzobispados de Tánger y de Rabat.

### 5. LAS ÚLTIMAS OBRAS DE LOS FRAILES ARQUITECTOS. OTRAS VARIANTES DEL HISTORICISMO EN LOS AÑOS VEINTE.

A partir de 1912, con la implantación del Protectorado sobre Marruecos y la afluencia de emigrantes españoles a las ciudades del norte del país, la estructura franciscana tuvo que amoldarse a una nueva geografía, lo que determinó la construcción de nuevas edificaciones en lugares donde con anterioridad no habían ejercido ninguna labor pastoral. Por entonces Fray Francisco Serra estaba plenamente en activo y seguiría realizando obras importantes para la Orden.

Una de las primera intervenciones fue en *Alcazarquivir*, donde se ejecuta en 1916 una primera iglesia y misión de la Santa Cruz dentro de la medina<sup>23</sup>; también en la ciudad de *Nador*<sup>24</sup> Serra realiza la iglesia y misión de Santiago el Mayor entre 1917 y 1921; este templo, aun en uso, es un edificio de cierta envergadura con amplio interior de nave única cubierta por bóveda de cañón con lunetos sobre arcadas decorativas sobre pilastras que simulan en los laterales falsas capillas entre los arcos. La fachada es de un eclecticismo muy geometrizable con dos torres pareadas de remate octogonal.

La última gran obra de Fray Francisco Serra fue la iglesia de San Bartolomé de *Arcila*, iniciada en terrenos del ensanche de la ciudad entre 1927 y 1929. Es un edificio de 31 por 9 metros con fachada parecida a la iglesia de Nador, con dos torres campanario gemelas y un sobrio lenguaje decorativo ecléctico que era descrito en su época como "romano corintio"; estas construcciones no dejan de recordarnos la imagen de algunos templos coloniales hispanoamericanos, mezclando el lenguaje

<sup>23</sup> Actualmente desaparecidos.

<sup>24</sup> Con anterioridad a la construcción de una iglesia definitiva se habilitó como templo una casa del poblado civil, circunstancia que sería habitual en otras poblaciones. Véase MUIÑOS, Avelino. "Fundación de la misión católica de Nador en la región del Rif". *El Eco Franciscano*, nº 48. 1931; p. 118 a 120 y LUENGO PÉREZ, Antonio. "Nador. Notas Históricas de la fundación de la Misión Católica". *Mauritania*, nº 213 y 214. 1945; pp. 230-231 y 262-263.

## Antonio Bravo Nieto

clásico-barroco con los paramentos blancos de textura popular (Fig. 7). Poco después de finalizada esta obra, Francisco Serra, el último de los frailes arquitectos, fallecía<sup>25</sup>.

Sin embargo, en los años veinte la figura del fraile encargado de realizar los edificios desaparece en detrimento de los arquitectos del servicio de Construcciones Civiles de la Alta Comisaría y de los ingenieros militares de las Comandancias de Obras. Sin embargo, en esta década los modelos estéticos continúan siendo historicistas o en algún caso regionalista, realizándose edificios de cierta envergadura.

Tal vez los templos más fieles a los lenguajes historicistas o a un eclecticismo académico fueron los ejecutados por los ingenieros militares, como la iglesia de San Francisco en el *Rincón del Medik* realizada por el ingeniero Escudero Cisneros; ésta fue inaugurada en 1918 en un estilo muy ecléctico, casi decimonónico, que una vez más conjugaba doblemente el uso de templo y escuela<sup>26</sup>, aunque en el interior se utilizaban elementos góticos. También fue el caso de la iglesia del poblado de *Zeluán* realizada por el ingeniero militar y escritor Francisco Carcaño Más en 1929, de traza gótica con cimborrio de pináculos<sup>27</sup>.

Pero sin duda la obra maestra de la arquitectura religiosa de los ingenieros militares en Marruecos fue la iglesia del Hospital Militar de *Tetuán*, puesta bajo la advocación de Nuestra Señora del Perpetuo Socorro<sup>28</sup> (Fig. 8) y que se finalizaba en 1930. Es un edificio que utiliza con maestría el lenguaje neorrománico de su fachada, con portada de arquivoltas y dos torres campanario de gran prestancia, destacando el carácter macizo que ofrece la conjunción en planta de la iglesia de tres naves con la residencia para las religiosas del hospital, ofreciendo al exterior una forma rectangular. Como en otras edificaciones militares de Tetuán, se utiliza la piedra y el ladrillo visto, huyendo de otros revocos utilizados más habitualmente en la arquitectura regional.

Muchas veces eran los ingenieros militares los que ejecutaban las pequeñas iglesias de los poblados, como la del Sagrado Corazón de *Lau*, la de *Cabo de Agua*, *Puerto Capaz* [actual El Jehba] (de tres naves entre arcadas semejando una basílica visigótica), *Karia Arkemán* o *Segangan* (en la que destacaba el aire neobarroco de su fachada torreada).

<sup>25</sup> LUENGO PÉREZ, Antonio. "Arcila. Fundación de la Misión. Notas históricas". *Mauritania*, n° 206. 1945; p. 10.

<sup>26</sup> El ingeniero militar Fernando Ramos hacía el pabellón para el misionero en 1918, respetando el estilo del conjunto. Ver AGAE. Sec. Africa, M-237-exp 5.

<sup>27</sup> Esta iglesia de Francisco Carcaño en Zeluán está muy relacionada con la obra neogótica de este ingeniero en Melilla. Véase CAMACHO MARTÍNEZ, Rosario. "El eclecticismo en la arquitectura religiosa de Melilla". En: *Boletín de Arte*, n° 2. Málaga: Departamento de Historia del Arte de la Universidad. 1981; p. 157 a 170. 1981 y BRAVO NIETO, Antonio. *La Construcción de una ciudad europea en el contexto norteafricano*. Melilla-Málaga: Ciudad Autónoma-Universidad, 1986; p. 443 a 449.

<sup>28</sup> "Proyecto de Capilla y alojamiento de las Hijas de la Caridad en el Hospital Militar Reina Victoria Eugenia de Tetuán" por los capitanes de Ingenieros Manuel de las Rivas Amorena y Luís Franco Pineda. 1924. ACC. Informe de F.J. Arnaiz Seco y J.L. Gómez Barceló, 1997.

## Formas y modelos de la arquitectura religiosa española en Marruecos

En la misma ciudad de *Tetuán* el arquitecto Carlos Óvilo Castelo, jefe del servicio de Construcciones Civiles, realizaba a mediados de los años veinte la principal iglesia de la capital del Protectorado, esta vez en pleno ensanche de la ciudad en la plaza de Muley el Mehdi, junto a la misión católica. Óvilo utilizaba en este templo un lenguaje muy peculiar y poco corriente en el ámbito norteafricano para este tipo de construcciones: el mudéjar. Edificio con fachada algo descentrada con respecto a la plaza circular, de tres naves entre arcadas de herradura sobre pilares poligonales con capitel vegetal, y una nave de crucero con cimborrio, existiendo motivos ornamentales tanto interiores como exteriores que recuerdan los paños de sebka (Fig. 9). En fachada se significa una única torre campanario, de aire a la vez románico y mudéjar, semejando piedra vista y con motivos de azulejería (Fig. 10)<sup>29</sup>.

En la ciudad de *Xauen*, el arquitecto Manuel Latorre Pastor proyectó la iglesia de San Antonio de Padua en 1931, con una misión aneja que era terminada ese mismo año. Sin embargo este proyecto de templo se demoraría y los planos fueron alterados cinco años después por otros técnicos, ejecutándose definitivamente en su estado actual entre 1937 y 1940. Latorre ideaba un templo en un estilo "románico-xauní", intentando integrar la historia con la arquitectura regional de la ciudad<sup>30</sup>, pero la modificación de su proyecto no nos permite conocer su propuesta, que queda desdibujada en la iglesia actual determinada por una planta rectangular con cubierta a dos aguas y torre campanario en la fachada.

Tal vez el proyecto (no ejecutado) más brillante de templo fuera la propuesta del arquitecto Andrés Galmés Nadal para la ciudad de *Larache* en septiembre de 1926<sup>31</sup>, donde en el peculiar estilo de este poco conocido técnico<sup>32</sup> ofrecía una muestra a medio camino entre un elegante regionalismo barroquizante y ciertos toques art déco, con una planta de cruz griega con cúpula central muy poco convencional en este tipo de construcciones.

Sin duda la mejor realización dentro de esta línea de tintes regionalistas fue obra del arquitecto José Larrucea Garma: la iglesia del Sagrado Corazón de *Alcazarquivir* inaugurada en 1931, en la que destaca su fachada con amplia torre de potente cornisamento y cimborrio en el crucero. Esta obra de Larrucea bebe en la propuesta anterior de Galmés para Larache, pero simplifica todo el elemento decorativo, hasta reducirlo a mero esquematismo que sirve para romper la dureza

<sup>29</sup> "La construcción en nuestra zona del Protectorado". *La Construcción Moderna*, 15 de julio de 1927. La iglesia fue inaugurada el uno de enero de 1927. El interior es una adaptación muy fidedigna de la sinagoga de Santa María la Blanca de Toledo.

<sup>30</sup> OLEAGA ANDA, Luís de. "Bendición de una nueva iglesia en Xauen". *Mauritania*, nº 42. 1931; pp. 310-311. También LUENGO PÉREZ, Antonio. "Xauen. Fundación de la Misión Católica". *Mauritania*, nº 183 y 184. 1943; pp. 36 a 39 y 61 a 63.

<sup>31</sup> AGAE Sec. Africa. M-238, exp. 1. 81/04.601.

<sup>32</sup> La producción de Galmés Nadal en Ceuta la pudimos conocer gracias a la atención de José Luís Gómez Barceló. En esta ciudad se conservan varios edificios con algunos referentes formales a esta iglesia de Larache.

Antonio Bravo Nieto

de los volúmenes de este templo (Fig. 11). Este mismo arquitecto también realizó otra iglesia de menos interés, la de San José en *Villa Alhucemas*; sobre los planos anteriores de un ingeniero militar, Larrucea replanteó el edificio finalizándolo en 1930<sup>33</sup>.

Diremos finalmente que los lenguajes históricos y regionalistas en la arquitectura religiosa española en Marruecos van a pervivir durante los años cuarenta, pero ya dentro de una perspectiva histórica y artística distinta determinada por el ambiente arquitectónico de la España de Postguerra.

#### 6. ALGUNAS PROPUESTAS ART DÉCO Y EL RACIONALISMO DE LOS AÑOS TREINTA.

No podemos decir que hubiera realmente una iglesia totalmente definida por la estética art déco en Marruecos, entre otras cosas porque la modernidad de este estilo no era desde luego el más apropiado para establecer un programa formal eclesiástico. Pero sí encontramos algunas modulaciones formales que nos indican la influencia genérica de esta tendencia dentro de este ámbito.

Gaspar Blein Zarazaga realizó un proyecto (no ejecutado) de catedral para *Tánger* donde desplegaba con fuerza un programa muy interesante dentro de este estilo. Blein, arquitecto de sólida producción racionalista, planteaba un edificio soberbio, tan desmesurado en sus pretensiones estéticas como el proyecto de Gaudí; la catedral asumía un lenguaje muy cercano a la tendencia art déco más ligada a la recuperación de lenguajes históricos exóticos, como las tendencias precolombinas<sup>34</sup>.

Existen algunas iglesias de menores dimensiones donde también son perceptibles los toques verticalistas a través de placas o el predominio de la línea quebrada, caso del templo de Cristo Rey de *Targuist* (actualmente demolido). La autoría del proyecto se debe a un delineante del servicio de Obras Públicas, Aranguren, aunque también está documentado el control sobre las obras de Fray Félix Ormazábal<sup>35</sup>; entre 1938 y 1941 se realizó la iglesia (cuyas dimensiones en el crucero eran 29 por 8 metros). La fachada contaba con una torre campanario centrada que potenciaba la sensación vertical del conjunto.

También de línea muy singular era la iglesia de Nuestra Señora del Carmen en *Larache*. Era la capilla del Hospital militar central de esta ciudad siendo construida entre 1939 y 1940, con unas dimensiones de 20 por 8 metros; de ella resaltaba

<sup>33</sup> LUENGO PÉREZ, Antonio. "Villa Sanjurjo Alhucemas. Notas históricas de la Misión Católica". *Mauritania*, n° 386 y 387. 1960; pp. 6-9 y 46-50.

<sup>34</sup> Así se observa en la perspectiva axométrica publicada en el folleto de la inauguración de la Catedral de Tánger en 1962 (p. 27).

<sup>35</sup> Varias referencias en informaciones de las revistas *Mauritania*, 1941 y *Mundo*, 1942. LUENGO PÉREZ, Antonio. "Targuist- Misión Católica". *Mauritania*, n° 393-394. 1960; pp. 318-320.

## Formas y modelos de la arquitectura religiosa española en Marruecos

la composición cúbica de la fachada con líneas y bandas horizontales muy del gusto aerodinámico y un remate torreado que nos recuerdan algunos detalles de la Secesión vienesa<sup>36</sup>.

El último, y tal vez más significativo ejemplo de esta línea art déco, es la iglesia de la Santa Cruz de *Sidi Ifni*, inaugurada en 1940 y que se integra plenamente en la tendencia que recuperaba lenguajes históricos del pasado más exótico. En este caso la referencia es clara a la arquitectura del desierto, a los Ksar bereberes del Atlas, con placas geométricas y una torre campanario asimétrica que concede al templo la imagen de una fortificación; sin embargo el tono general art déco es perceptible en los quiebros zigzagueantes de la portada, entroncando con la arquitectura rifeña que en el norte del Protectorado realizaba Emilio Blanco Izaga<sup>37</sup>. Los “creadores del proyecto y ejecución” fueron los militares Antonio del Oro Pulido y Manuel Rivero<sup>38</sup> (Fig. 12).

La más clara muestra del racionalismo adaptado al ambiente marroquí fue obra de los arquitectos Rafael Bergamín y José Blanco Soler: la iglesia de Nuestra Señora del Pilar de *Larache* (Fig. 13). La primera piedra se puso en 1927 y fue inaugurada en 1931, aunque durante las obras se produjo una paralización que motivó la importante intervención del arquitecto José Larrucea Garma que realizó reformas que no afectaron a la estética del edificio, estructura o a su composición estética, siendo el director de las obras el ingeniero León Urzaiz Guzmán<sup>39</sup>.

Esta iglesia presenta planta de cruz latina, con tres naves separadas por pilares que voltean arcos de medio punto de gran sencillez y una nave de crucero en la que se levanta una linterna con cúpula; la composición interior huye de cualquier referencia decorativa superflua, jugando por el contrario con los paramentos blancos y los zócalos de azulejo. El exterior es una sabia composición volumétrica de agudo cubismo solo roto visualmente por las sombras de unos vanos muy estrechos (casi saeteras), por bandas de decoración en sebka o por el juego cromático de las cúpulas en azul de la torre, nave lateral y linterna del crucero.

La influencia de esta importante obra racionalista se observa claramente en la iglesia de Nuestra Señora del Carmen de *Castillejos* [actual Fnideq] donde el

<sup>36</sup> La ciudad de Larache contaba además con otras capillas menores: la del colegio de los Maristas, la del colegio de las hermanas Franciscanas, la capilla de la Cruz Roja (que aún persiste), y la capilla del hospital militar de convalecientes.

<sup>37</sup> BRAVO NIETO, Antonio. “La génesis d’un style colonial. L’histoire de l’architecture rifaine dans le Maroc Espagnol”. *Revue du Monde Musulman et de la Méditerranée*, n° 73-74, 1994. Paris: Editions Edisud; pp. 165-180.

<sup>38</sup> Véase la revista *Mauritania*, 1 de enero de 1941.

<sup>39</sup> Véanse los proyectos en AGAE. Sec. Africa, M-238; también del mismo archivo OP. XG Leg. 7, exp. 68 Posteriormente (1941) la iglesia sería ampliada por el arquitecto Delfín Ruiz, que ejecutó algunas dependencias laterales (LUENGO PÉREZ, A. 1958 *Op. Cit.* Y GARCÍA FIGUERAS, Tomás, 1940 *Op. cit.*) a una reforma anterior se debe la transformación de la torre campanario que remataba con almenas en el proyecto original, en otro remate con una cúpula de azulejo, con lo que se aminora levemente la idea de minarete.

arquitecto Francisco Hernanz Martínez (junto al aparejador Antonio Delmás) realiza en 1939 una iglesia transformando completamente un proyecto anterior de José Larrucea Garma de 1933. El edificio de gran rotundidad volumétrica, tenía 30 metros por 14 de planta, destacando una torre asimétrica en fachada<sup>40</sup> (Fig. 14).

La marcha de Marruecos de los arquitectos Francisco Hernanz Martínez y de José Larrucea Garma en los primeros años cuarenta representa el final de estas tendencias racionalistas que darían paso a nuevas tendencias formales que si en principio volvían a incidir en la cuestión de los lenguajes históricos, también evidenciaban una renovación técnica y tipológica de las arquitecturas religiosas.

## 7. LA ÉPOCA DEL FRANQUISMO: HISTORIA, REGIONALISMO Y RACIONALISMO.

En el periodo de inmediata posguerra se produjo un importante movimiento de construcción de iglesias en la zona de Protectorado. Ya hemos visto algunos proyectos anteriores que se enmarcaban cronológicamente en esta época, pero cuya explicación arquitectónica nos lleva a considerarlos en otro momento estético porque el racionalismo y el art déco perviven de una manera clara hasta 1943.

Tal vez el más pretencioso de todas las propuestas historicistas de posguerra fuera el proyecto (no ejecutado) de catedral para *Tánger* realizado por el ingeniero de caminos José Ochoa Benjumea entre 1937 y 1938. El autor justificaba la obra en consideraciones esteticistas: rechazaba el estilo moderno (porque según su criterio una iglesia repelía tanto la luz excesiva como la novedad) y también el mudéjar (vinculado al mestizaje), por lo que deducía finalmente que el Renacimiento al representar la grandeza de España era el estilo idóneo. Ochoa estudiaba en concreto las vertientes más clásicas del estilo, al Vignola de la iglesia del Gesú en Roma, de la que extraía todo el vocabulario empleado en su proyecto, así como los materiales pétreos a utilizar, que debían denotar la suficiente nobleza<sup>41</sup> (Fig. 15).

En Tetuán se realizaron en estos años finales de la década de los treinta algunos proyectos menores, como el de la iglesia de San Antonio en el barrio Málaga de *Tetuán* inaugurada en 1939 por los ingenieros militares Rafael Pérez Reyna y Pío Abad Navarro (habilitando una casa de viviendas), o la capilla de San Diego de Alcalá, inaugurada en 1937 en el Hospital Civil de esta capital marroquí. Pero sin duda la más importante realización de esta ciudad en los años cuarenta fue el proyecto de un centro misionero en el barrio de Sidi Talha, donde la iglesia y misión debían regir una zona de viviendas. La propuesta estaba contemplada en el plan general de ordenación de Tetuán suscrito por el arquitecto Pedro Muguruza Otaño<sup>42</sup>

<sup>40</sup> LUENGO PÉREZ, Antonio. "Notas históricas. Misión Católica de Castillejos". *Mauritania*, nº 390 y 391. 1960; pp. 174-176 y 224-227.

<sup>41</sup> *Mauritania*, 1 de octubre de 1938. También OCHOA BENJUMEA, José. *La Catedral de Tánger*. Tánger: Imprenta Ancelle. 1938; 12 p.

<sup>42</sup> *Revista Nacional de Arquitectura*, febrero de 1944; p. 95.

en 1943-1944, y pretendía una ordenación de un sector de Tetuán dominado por la falta de planificación urbana.

Muguruza planteaba una iglesia de tres naves con cúpula en el crucero, y a derecha e izquierda las dependencias para servicios parroquiales y residencia de misioneros, cerradas por galerías porticadas que formarían dos claustros (Fig. 16). La ejecución definitiva se separó del anteproyecto, aunque se respetó la filosofía del conjunto, en cuanto a que la iglesia se incorporaba a una previsible ordenación del tejido urbano y donde ella misma asumía una importante misión<sup>43</sup>.

Esta idea de organización social a través de la ordenación urbana, llevada a ámbito rural generó un modelo arquitectónico de edificio que agrupaba varios usos: ermita, casa rectoral y escuela; esta idea fue materializada en un proyecto tipo por el arquitecto Vicente Baztán Pérez, que sería construido en serie en los poblados de *Bab Taza*, *Telata de Reixana*, *Dar Driuch*, *Monte Arruit* y *Zaio*<sup>44</sup>. El programa estaba promovido por la iniciativa del Alto Comisario general Luís Orgaz y ofrecía una imagen de arquitectura blanca, con cubierta de teja y volúmenes maclados muy característica de las construcciones de postguerra española en ámbitos rurales (Fig. 17).

La obra más interesante de los años cuarenta fue realizada por el arquitecto José María Bustinduy Rodríguez<sup>45</sup> en *Río Martín*; el resultado es una interesante iglesia que representó su primer trabajo en Marruecos, donde utilizaba técnicas de hormigón armado que le permitieron realizar amplias bóvedas sobre una planta de cruz latina con nave principal y otra de crucero donde se levantaba una cúpula con óculos. El estilo neobarroco colonial que reviste el edificio, y le confiere al mismo tiempo fuerte monumentalidad, no esconde el interés de la ejecución técnica del conjunto, que aparece cerrado al exterior en sus laterales por estancias que forman arcadas<sup>46</sup> (Fig. 18).

Los lenguajes monumentalistas o regionalistas de los años cuarenta, cedieron paso en los cincuenta a obras plenamente racionalistas entre cuyos autores destacaremos a los arquitectos Francisco de Asís Viladevall, Eduardo Caballero Monrós y Luís Martínez Feduchi.

En Tánger el arquitecto Francisco de Asís Viladevall Marfá realizó un pequeño proyecto de capilla de Nuestra Señora de Monstserrat, donde obtuvo la colaboración del pintor Julio Ramis y del escultor Eduardo Gregorio<sup>47</sup>. Este espíritu

<sup>43</sup> Esta antigua iglesia ha sido transformada actualmente en una mezquita, siendo uno de los pocos casos en el que se ha producido un reaprovechamiento con finalidad religiosa.

<sup>44</sup> En el Zaio no se realizó la iglesia porque ésta ya existía desde 1939, bajo la advocación de San Isidro Labrador. Ver *Cortijos y Rascacielos*, nº 29; 1945; p. 26.

<sup>45</sup> Entrevista telefónica con José María Bustinduy Rodríguez, 1997.

<sup>46</sup> Esta iglesia sustituía a una anterior construida en 1916 por el ingeniero militar Joaquín Salinas, y que era por entonces muy insuficiente (FERNÁNDEZ, Fray Mariano. "Aires de Afuera. Nueva iglesia en Río Martín". *El Eco Franciscano*, nº 33. 1916; p. 398 a 399 y LUENGO PÉREZ, Antonio. "Rincón del Medik. Fundación de la Misión Católica". *Mauritania*, nº 379. 1959; pp. 216-220). La nueva iglesia construida por Bustinduy es actualmente una biblioteca universitaria.

<sup>47</sup> *Cortijos y Rascacielos*, nº 78. 1953; p. 18 a 20.

de unión de las artes también se produjo en un proyecto del arquitecto Eduardo Caballero Monrós para iglesia de San José en el poblado de *San Juan de las Minas-Uixan*<sup>48</sup>, fechado en 1956 (Fig. 19). Caballero dirigió un proyecto de iglesia muy innovadora donde la estructura de hormigón le permitía una planta muy suelta con iluminación lateral, destacando el contraste de materiales (hormigón, ladrillo visto) en una concepción moderna de la arquitectura.

Finalmente, por lo que respecta a la catedral de *Tánger*, fue en los primeros años de la década de los cincuenta cuando el arquitecto del ministerio de Asuntos Exteriores, Luís Martínez Feduchi realizó el proyecto definitivo, en una estética radicalmente distinta a los lenguajes que se habían planteado para este proyecto, y que le situaba ahora dentro de planteamientos racionalistas muy alejados de cualquier historicismo<sup>49</sup>.

Martínez Feduchi estudió el proyecto en 1950, poniéndose la primera piedra el 4 de junio de 1953 y finalizándose las obras el 8 de diciembre de 1961, cuando Marruecos había recuperado su independencia. El solar elegido para ejecutar la catedral fue el del barrio de San Francisco, junto al convento del Espíritu Santo. La Catedral, ejecutada en un estilo moderno, con gran profusión del hormigón armado en su estructura, contaba con una cruz latina de tres naves, crucero con bóveda vaída y ábside semicircular, presentando en fachada una torre cuadrangular rematada en un cuerpo piramidal de 45 metros de altura. Las artesanías asumían un importante papel y se hacían presentes en los mosaicos y sobre todo en las vidrieras obra del maestro Labra.

Diremos que estas obras habían conseguido superar cualquier tipo de referencias historicistas y nos sirven para cerrar este capítulo de la arquitectura religiosa española en Marruecos.

#### 8. RELACIÓN DE ARQUITECTURAS RELIGIOSAS EN MARRUECOS 1859-1956.

- \* Tetuán. Iglesia y Misión de la Inmaculada Concepción, s.a., 1866-1871
- \* Tánger. Proyecto de Iglesia Purísima Concepción, arquitecto Álvaro Rosell, 1872
- \* Tánger. Proyecto de Iglesia Purísima Concepción, arquitecto M. Aníbal Álvarez, 1880-81 (Fr. Antonio Alcayne Director obras)
- \* Tánger. Iglesia San Juan del Monte, Fr. Antonio Alcayne, 1882
- \* Casablanca. Iglesia misión de San Buenaventura (y colegio). Fr. José Rodríguez, 1889-1891.

<sup>48</sup> La estructura de hormigón fue calculada por el ingeniero de caminos Julio de Castro Nuñez, y la elaboración del mural de fachada fue obra del pintor Manuel Barbadillo. Eduardo Caballero también realizó en esta época la iglesia del poblado de *Setolazar*, en el *Uixan*, dentro de un esquema asimismo innovador.

<sup>49</sup> s.a. *La Catedral de Tánger, Brevisima reseña de su construcción y dedicación solemne*. Tánger: Imprenta Hispano Árábica, 1962; 36 p.



## Formas y modelos de la arquitectura religiosa española en Marruecos

- \* Rabat. Obras en la misión, s.a., 1891
- \* Tánger. Proyecto de misión católica, arquitecto Antoni Gaudí, 1892-1893
- \* Tánger. Colocación reloj en la iglesia Purísima Concepción, s.a., 1892-1893.
- \* Safi. Iglesia y escuelas, Fr. José Rodríguez, 1892.1893.
- \* Tánger. Proyecto de iglesia y convento, Fr. Antonio Alcayne, 1895
- \* Mogador. Iglesia de Nuestra Señora de la Asunción, Fr. José Rodríguez, 1895.
- \* Mazagán. Iglesia y misión de San Antonio. Fr. Francisco Serra, 1897-1898.
- \* Larache. Iglesia de San José, Fr. Francisco Serra, 1900-1901.
- \* Tánger. Convento del Espíritu Santo, Fr. Francisco Serra, 1904
- \* Tánger. Inicio obras catedral (ábside), s.a., 1904.
- \* Safi. Obras reforma de la iglesia. Fr. Francisco Serra, 1904-1906.
- \* Tánger. Torre de la Iglesia Purísima Concepción, Fr. Francisco Serra, 1905.
- \* Tánger. Casa misión del Sagrado Corazón, en la Playa, Fr. Francisco Serra, 1907.
- \* Río Martín. Iglesia, ingeniero militar Joaquín Salinas, 1916.
- \* Alcazarquivir. Iglesia y misión de la Santa Cruz, s.a., 1916.
- \* Nador. Iglesia de Santiago el Mayor, Fray Francisco Serra, 1917-1921.
- \* Rincón del Medik. Iglesia, ingeniero militar Escudero, 1918.
- \* Tetuán. Iglesia de Nuestra Señora del Perpetuo Socorro en el hospital militar, ingenieros militares, 1924-1930.
- \* Tánger. Capilla escuela del Niño Jesús, s.a., 1926.
- \* Larache. Proyecto de iglesia, arquitecto Andrés Galmés Nadal, 1926.
- \* Tetuán. Iglesia de Nuestra Señora de las Victorias, arquitecto Carlos Óvilo Castelo, 1927.
- \* Arcila, Iglesia de San Bartolomé, Fray Francisco Serra, 1927-1929.
- \* Villa Alhucemas. Iglesia de San José, ingenieros militares y arquitecto José Larrucea Garma, 1927-1930.
- \* Larache. Iglesia de Nuestra Señora del Pilar, proyecto de los arquitectos Rafael Bergamín y Blanco Soler, replanteo de José Larrucea Garma, 1927-1931.
- \* Zeluán. Iglesia, ingeniero militar Francisco Carcaño Más, 1929.
- \* Alcazarquivir. Iglesia del Sagrado Corazón, arquitecto José Larrucea Garma, 1931.
- \* Xauen. Proyecto de iglesia de San Antonio, arquitecto Manuel Latorre Pastor, 1931.
- \* Castillejos. Iglesia de Nuestra Señora del Carmen, arquitecto José Larrucea Garma, 1933.
- \* Rabat. Iglesia de San Francisco de Asís, arquitecto Dumas (francés), 1933.
- \* Mogador. Iglesia Nuestra Señora de la Asunción, arquitectos Robert Poisson y Paul Sinoir (franceses), 1935-1939.

## Antonio Bravo Nieto

- \* Xauen. Modificación proyecto iglesia San Antonio, delinente Angulo, 1936, 1942-1943.
- \* Tetuán. Capilla de San Diego de Alcalá en el hospital civil, s.a., 1937.
- \* Safi. Iglesia Protomártires Franciscanos, arquitecto S.KI. De Sakha (ruso), 1937-1938.
- \* Tánger. Proyecto de Catedral, ingeniero José Ochoa Benjumea, 1938.
- \* Tánger. Proyecto de Catedral, arquitecto Gaspar Blein Zarazaga, 1938.
- \* Targuist. Iglesia de Cristo Rey, colaboración de Aranguren y Fray Félix Ormazábal, 1938-1941.
- \* Tetuán. Iglesia de San Antonio de Padua, ingenieros militares Rafael Pérez Reyna y Pío Abad Navarro, 1939.
- \* Castillejos. Iglesia definitiva de Nuestra Señora del Carmen, arquitecto Francisco Hernanz Martínez, 1939.
- \* Zaio. Iglesia de San Isidro Labrador, s.a., 1939.
- \* Larache. Iglesia de Nuestra Señora del Carmen en el hospital militar central, s.a., 1939-1940.
- \* Sidi Ifni. Iglesia de la Santa Cruz, Antonio Oro Pulido y Manuel Rivero, 1940.
- \* Larache. Obras en la iglesia del Pilar, arquitecto Delfín Ruiz Rivas, 1941.
- \* Tetuán. Proyecto de centro misionero Sidi Talha, equipo arquitectos dirigido por Pedro Muguruza Otaño, 1943-1944.
- \* Bab Taza. Ermita, casa rectoral y escuela, arquitecto Vicente Baztán Pérez, antes 1945.
- \* Telata de Reixana. Ermita, casa rectoral y escuela, arquitecto Vicente Baztán Pérez, antes 1945.
- \* Dar Driuch. Ermita y casa rectoral, Vicente Baztán Pérez, antes 1945.
- \* Monte Arruit, ermita, casa rectoral y escuela, Vicente Baztán Pérez, antes 1945.
- \* Villa Alhucemas. Capilla del hospital militar, ingeniero militar José Maury Carvajal, 1948.
- \* Río Martín. Iglesia, arquitecto José María Bustinduy Rodríguez, 1948-1949.
- \* Tánger. Capilla de Nuestra Señora de Montserrat, Francisco de Asís Viladevall (pintura Julio Ramis y escultura Eduardo Gregorio), antes de 1953.
- \* Tánger. Catedral, arquitecto Luís Martínez Feduchi, 1951-1961.
- \* Uixan- San Juan de las Minas. Iglesia de San José, arquitecto Eduardo Caballero Monrós, 1956.
- \* Uixan- Setolazar. Iglesia, arquitecto Eduardo Caballero Monrós, 1956.

Formas y modelos de la arquitectura religiosa española en Marruecos

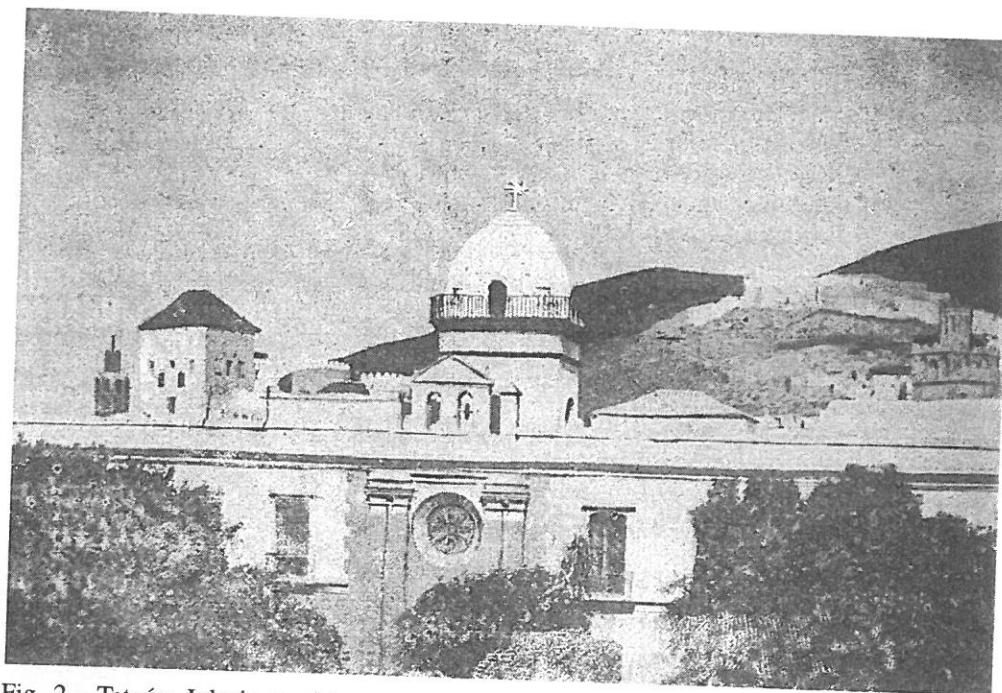


Fig. 2.- Tetuán: Iglesia y mision.



Fig. 1.- Tánger, interior de la Iglesia de la Purísima Concepción.



Fig. 3.- Larache, Iglesia de San José.



Fig. 5.- Casablanca, iglesia y misión.

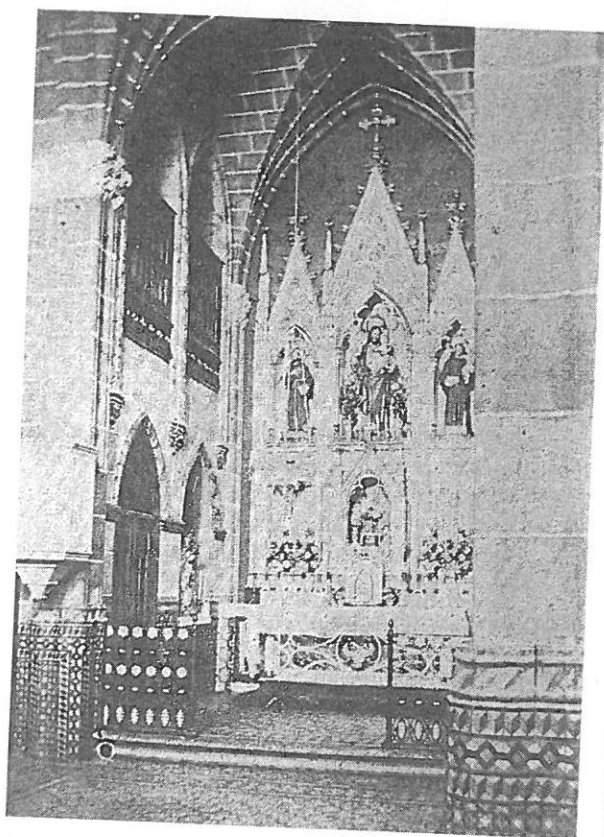


Fig. 4.- Larache, interior iglesia de San José.



Fig. 6.- Fernando Poo, catedral de Santa Isabel.

Formas y modelos de la arquitectura religiosa española en Marruecos

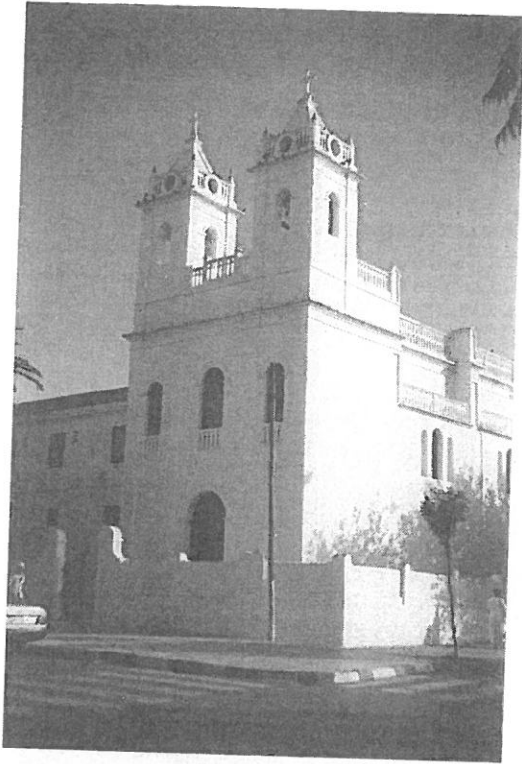


Fig. 7.- Arcila, iglesia de San Bartolomé.

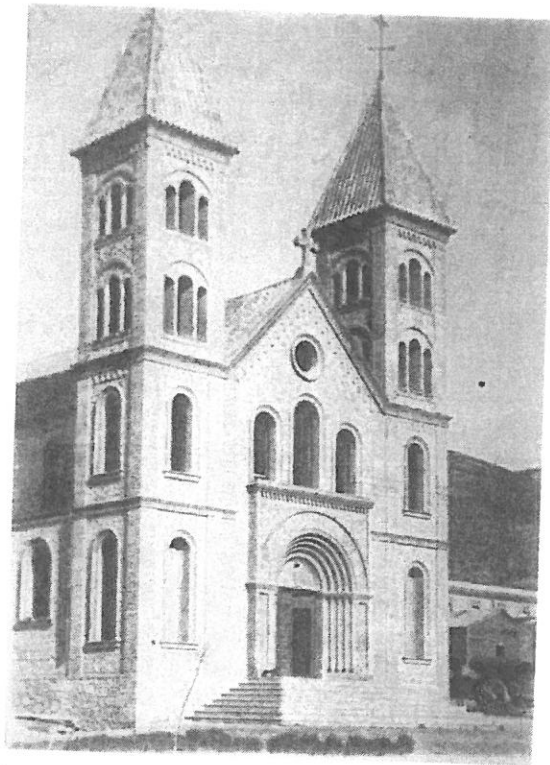


Fig. 8.- Tetuán, iglesia del Perpetuo Socorro.



Fig. 9.- Tetuán, interior iglesia Nuestra Sra. Victorias.

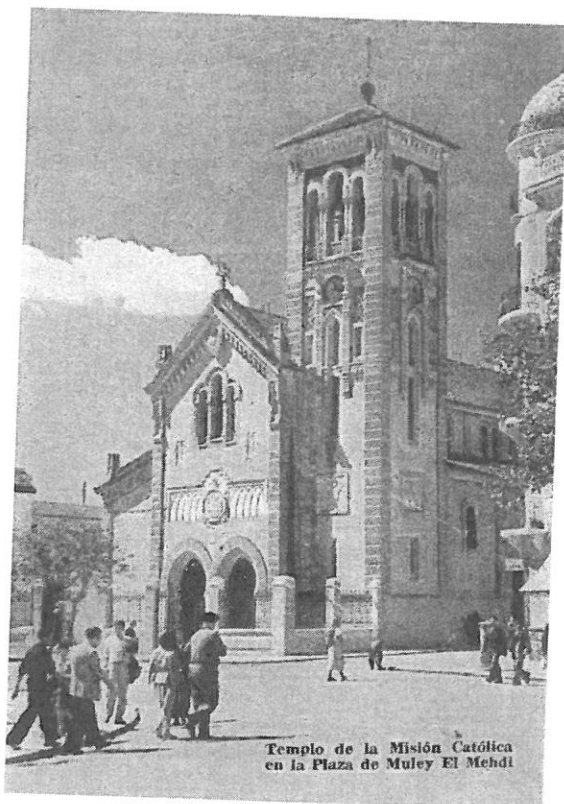


Fig. 10.- Tetuán, fachada iglesia Nuestra Sra. de las Victorias.

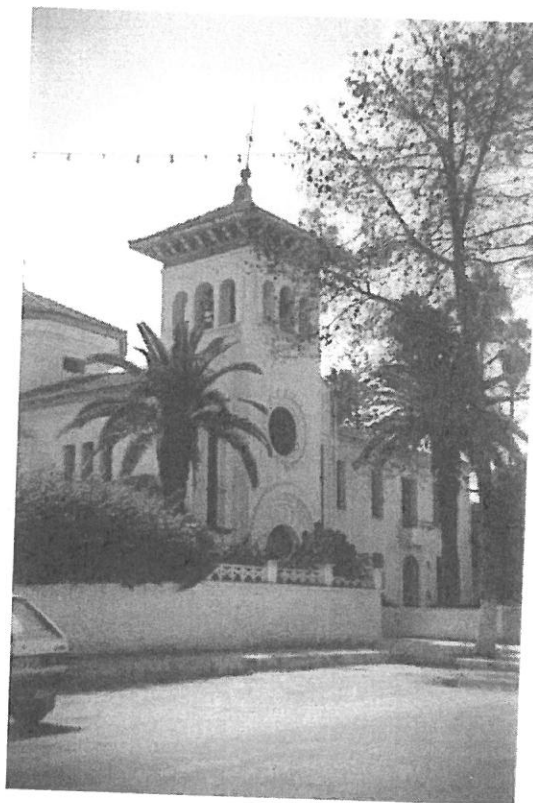


Fig. 11.- Alcazarquivir, iglesia del Sagrado Corazón.

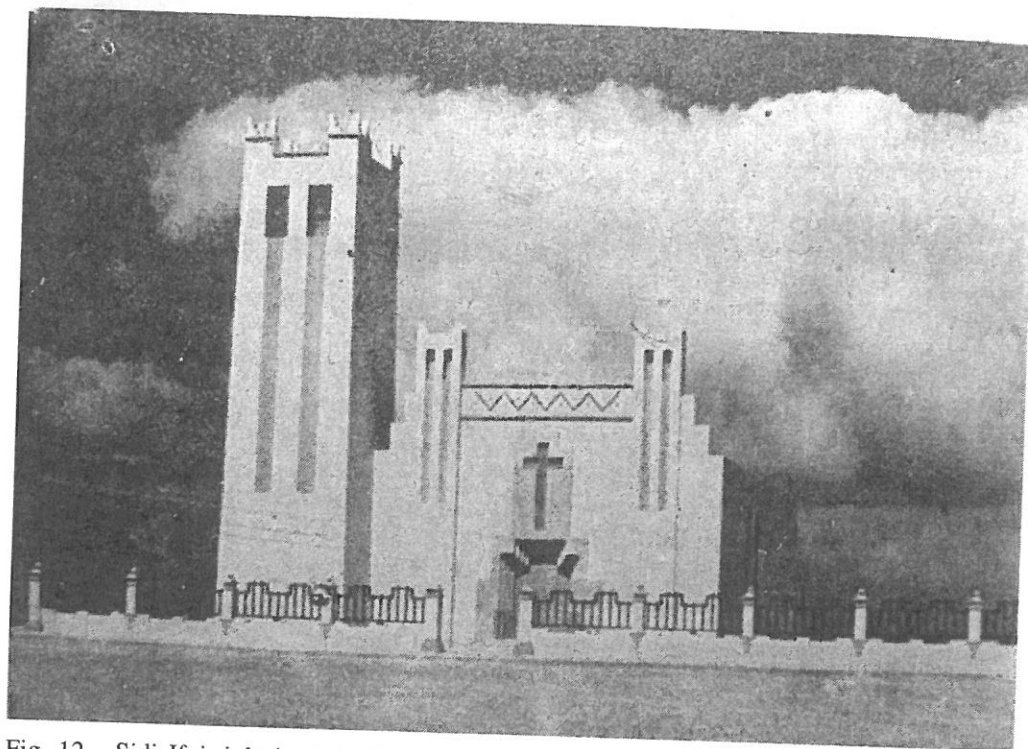


Fig. 12.- Sidi Ifni, iglesia de la Santa Cruz.

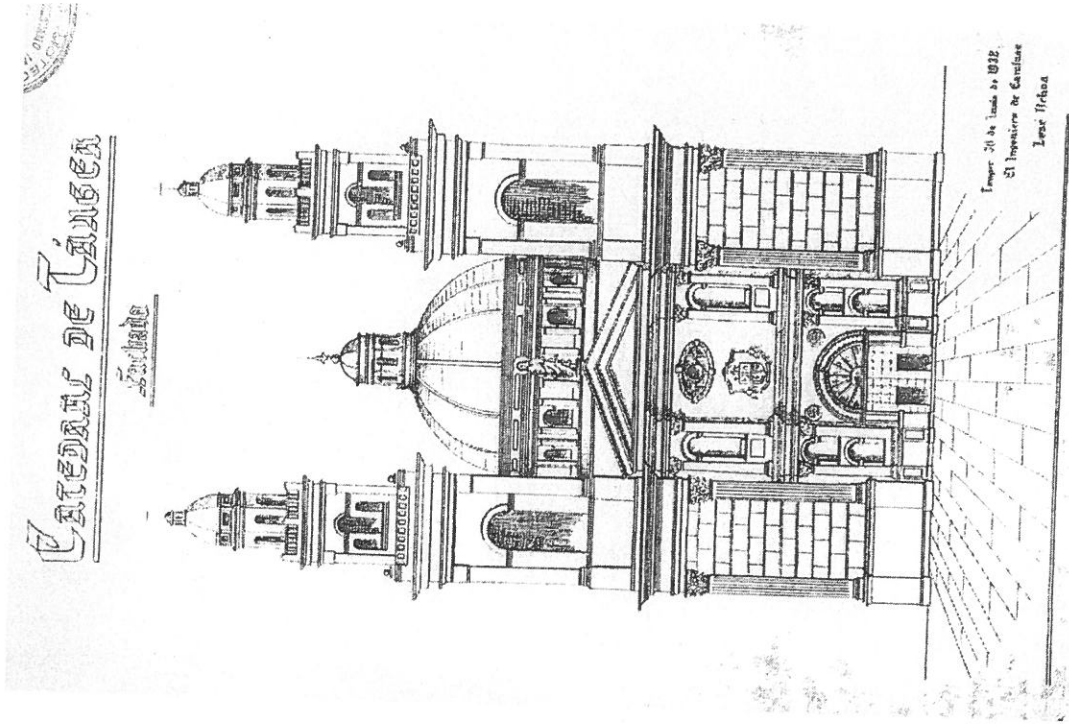


Fig. 15.- Tángier, Proyecto de Catedral.

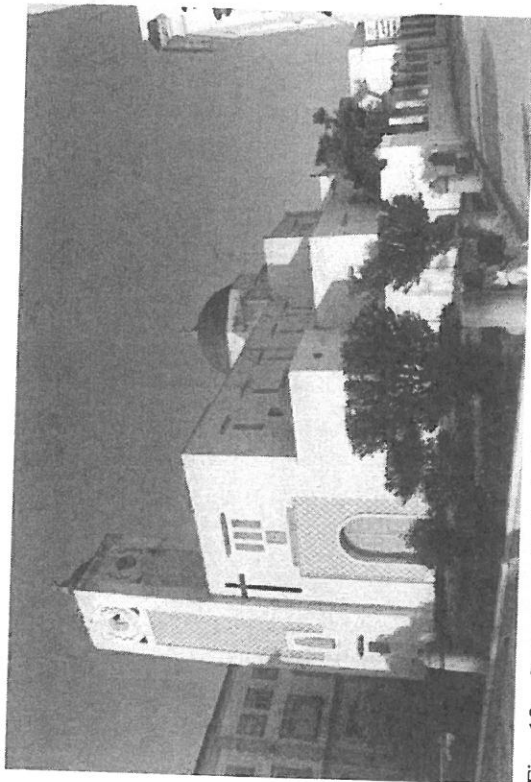


Fig. 13.- Larache, iglesia de Nuestra Sra. del Pilar.

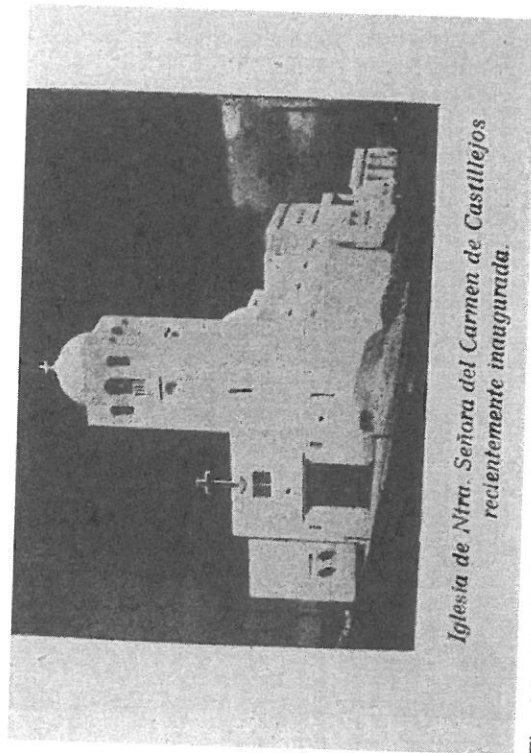


Fig. 14.- Castillejos, iglesia de Nuestra Sra. del Carmen.

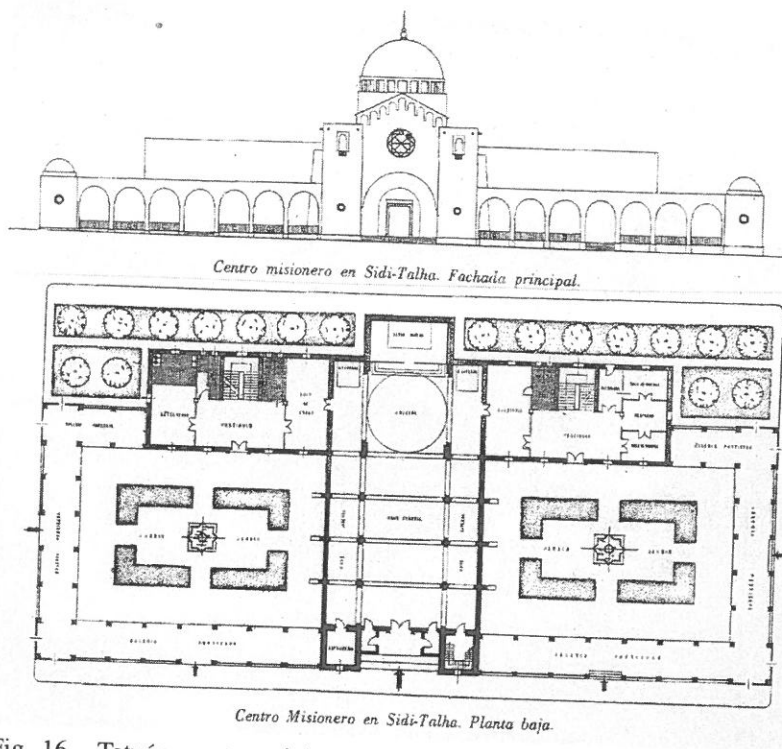


Fig. 16.- Tetuán, centro misionero de Sidi Talha.

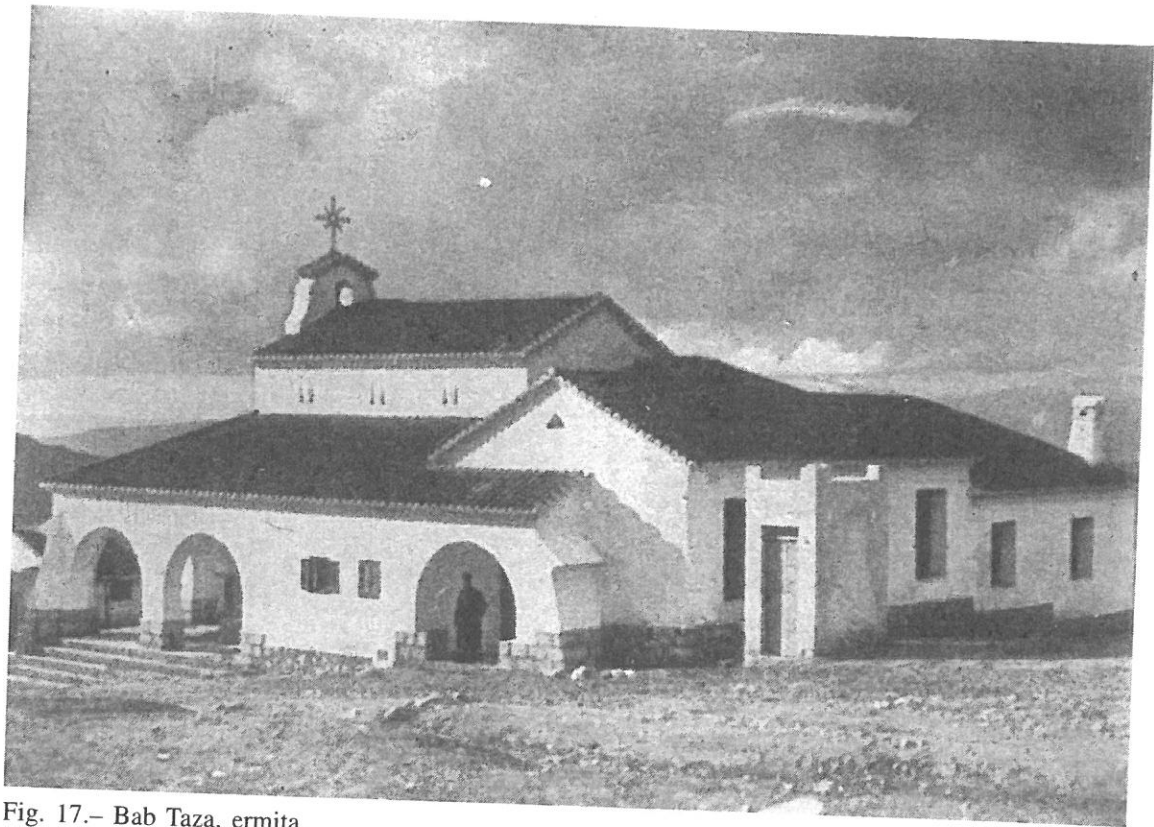


Fig. 17.- Bab Taza, ermita.



Formas y modelos de la arquitectura religiosa española en Marruecos



Fig. 18.- Río Martín, Iglesia.

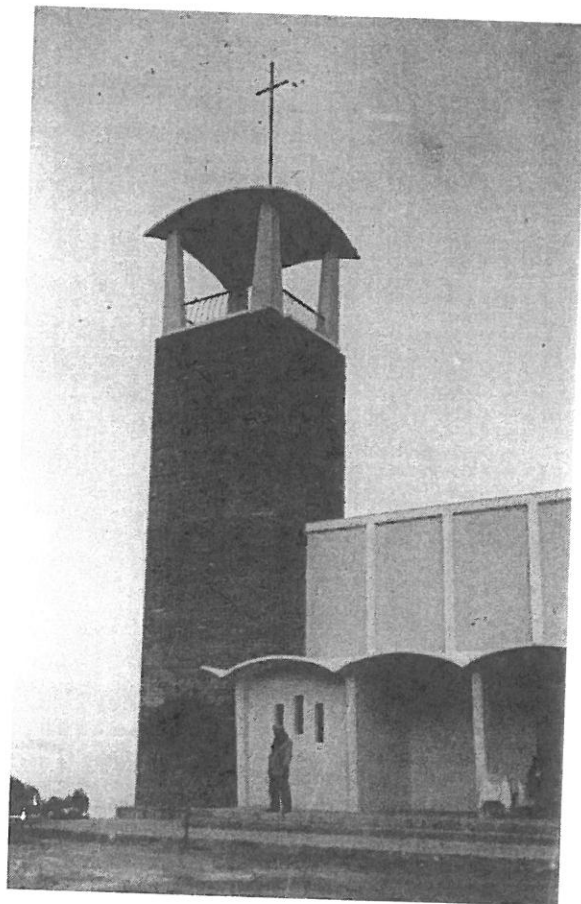


Fig. 19.- Uixan, Iglesia.