

NUEVAS CONSIDERACIONES SOBRE UN TEUCRIUM
DE LA SIERRA DE CARTAGENA

(T. AMBIGUUM (LANGE) NOVA COMB.)*

F. ESTEVE CHUECA**

RESUMEN

Se realiza un estudio comparativo entre *Teucrium freynii* Rev. y *T. quadratum* Schreb. var. *ambiguum* Lge., proponiendo para este último el nombre de *T. ambiguum* (Lge.) Esteve Chueca *nova comb.*

SUMMARY

A comparative study between *Teucrium freynii* Rev. and *T. quadratum* Schreb. var. *ambiguum* Lge. is made. For the last is proposed the name of *T. ambiguum* (Lge.) Esteve Chueca *nova comb.*

La publicación en la revista *Candollea*, de Ginebra, vol. 29/2, páginas 327-335, de un artículo titulado *De flora Hispánica*, original del doctor J. Fernández Casas, y otro aparecido en *Trabajos científicos de Biología, R. S. Española Historia Natural, Primer centenario*, Madrid 1975, del mismo autor, es el motivo de volver sobre un tema ya tratado y ahora de nuevo actualizado.

Se trata de la planta hasta ahora denominada *Teucrium quadratum* Schreb. var. *ambiguum* (Lge.) Esteve, que ha pasado antes por una serie de denominaciones, entre las cuales conocemos las de *T. freynii* Rev. var. *ambiguum* Lge.; *T. saxatile* Lmk. (non Cav.) var. *Tournefortii* Coincy; *T. ramosissimum* Desf.; *T. saxatile* Ibáñez, Jiménez & Pau.

Recientemente, en el citado artículo, vuelve a reconsiderarse a este *Teucrium* bajo el nombre de *T. freynii* Rev., suprimiento todo carácter

(*) Comunicación presentada al Simposio Conmemorativo del Centenario de Lagasca, celebrado en Sevilla del 30 de septiembre al 2 de octubre de 1976.

(**) Departamento Interfacultativo de Botánica y Ecología Vegetal. Universidad de Granada. Granada.

de variedad; es decir, como forma representante del tipo. No estamos acordes con tal determinación, tratándose de expresar por nuestra parte las causas que nos inducen a este criterio.

En primer lugar y reparando en la división en secciones propuesta por *Flora Europaea* (Cambridge Univers.), 1972, el taxon a que nos referimos solamente puede incluirse en la secc. *Chamaedrys* (criterio seguido por otros autores, L. Ibiza entre los españoles) y no en la secc. *Polium*, por la comparación que a continuación expresamos:

<i>Secc. Chamaedrys</i>	<i>Secc. Polium</i>
a) Inflorescencia algo laxa formada por verticilastros florales contraídos. Los inferiores \pm separados.	a) Inflorescencia formando una o varias cabezuelas compactas.
b) Cáliz tubuloso, curvado en la base y oblicuo, algo bolsudo.	b) Cáliz campanulado o tubular actinomorfo, no curvado.
c) Pelos sencillos.	c) Pelos casi siempre estrellados.

La observación de la planta resuelve claramente el dilema, ya que la constitución de la inflorescencia y la visible y pronunciada curvatura inferior del cáliz, junto con la pilosidad, imponen su inclusión en la sec. *Chamaedrys*.

Tras estos caracteres no cabe incluir la planta en la secc. *Polium*, a la que pertenece (secc. aut.) *T. freynii*. Por otra parte en la secc. *Chamaedrys* queda incluido *T. marum* L. = *T. quadratum* Schreb. y en dicha sección debe incluirse la planta en cuestión, teniéndose en cuenta las diferencias con *T. quadratum*, del que se ha considerado por el autor como variedad, antes de su definitiva consideración como nueva especie.

Ofrecemos a continuación dos series de caracteres comparativos entre *T. ambiguum* (Lge.) nov. comb. (= *T. quadratum* Schreb. var. *ambiguum* (Lge.) Esteve y *T. freynii* Rev. (tipo) obtenido por observación y según bibliografía.

<i>Teucrium ambiguum</i> (Lge.) nov. comb. (= <i>T. quadratum</i> Schreb. var. <i>ambiguum</i> (Lge.) Esteve).	<i>Teucrium freynii</i> Rev.
a) Tallos delgados, frágiles pero no filiformes, a veces bastante robustos, colgantes (habitat de la planta) algo flexuosos.	a) Tallos filiformes (Prod. Fl. Hisp. Willk).

- | | |
|--|---|
| <p>b) Hojas hasta de 1 cm (10 × 8 mm) deltoideas o romboidales, fuertemente crenadas, con peciolo $\frac{1}{2}$ del limbo o más; con tomento algo más espeso y blanquecinas por el envés. Hojas florales superiores linear espatuladas. Inferiores como las caulinares.</p> | <p>b) Hojas pequeñas redondeadas (Prod. Fl. Hisp. Willk.) obovadas, cuneadas en la base cortamente pecioladas (Flora europ.) crenadas; 2-4 mm anchas (Flora europ.). Igualmente tomentosas por ambas caras (Flora europ.). Hojas florales espatuladas (Flora europ.).</p> |
| <p>c) Flores en verticilastros aproximados a manera de cabezuela laxa. Verticilastros inferiores de dos flores y \pm separados, en la axila de hojas florales semejantes a las caulinares y con pedúnculos larguitos bien perceptibles (hasta de 2 mm).</p> | <p>c) Flores agrupadas en cabezuelas terminales (Flora europ.).</p> |
| <p>d) Dientes del cáliz triangulares agudos, de 1/4 a 1/3 del tubo. El central superior algo mayor.</p> | <p>d) Dientes del cáliz breves y obtusos (Prod. Fl. Hisp. Willk.).</p> |
| <p>e) Corola blanco amarillenta u ocre pálido.</p> | <p>e) Corola rosada o pardo crema.</p> |

Localidades señaladas:

Litoral de Murcia (entre Cabo Palos y Mazarrón) (Jiménez, Ibáñez, Pau, Esteve).

Provincia de Almería Sierra Cabrera (Reverchon, Porta et Rigo).

Las diferencias entre la variedad de *T. quadratum* y el tipo, quedaron expresadas con anterioridad (*Vegetación y Flora del centro y sur de la provincia de Murcia*, F. Esteve Chueca, 1973, pág. 334).

Es posible que algunas de las apreciaciones que han inducido a considerar la planta como *T. freynii*, tipo, se hayan basado en la observación de muestras almerienses o del interior de la provincia de Murcia, donde parecen existir formas con caracteres que se aproximan a *T. buxifolium* (Sierra del Algarrobo) y posiblemente a *T. freynii*, cuya presencia en Almería no discutimos. Sin embargo, la planta a que se refirió Pau y cuya denominación se modificó siguiendo el criterio de J. Borja y otros autores, parece ser exclusiva de la Sierra de Cartagena y N.E. de Almería y es la

que realmente resulta concorde con la que Pau y Jiménez estudiaron en el sur de la provincia de Murcia.

Por nuestra parte creemos que la especie no se extiende más allá de Huercal Overa (Almería) (?) y Aguilas (prov. de Murcia) mientras que al norte no sobrepasa la Sierra de Carrascoy. Su ubicación en otras zonas con los mismos caracteres en Almería nos es desconocida.

Dadas las diferencias de la planta respecto a *T. freynii* y *T. quadratum*, es propio admitir para ella consideración de especie con el nombre de *Teucrium ambiguum* (Lge.) nov. comb. por deberse a Lange la denominación de la variedad y poseer unas características taxonómicas intermedias entre las secciones *Chamaedrys* y *Polium*. Al asimilarse por *Flora Europea*, *T. quadratum* como *T. marum*, las diferencias respecto al primero se hacen más acusadas, según el criterio de la citada bibliografía.

Por otra parte Willkomm considera *T. freynii* como muy próximo (variedad ?) de *T. cinereum*, cuya relación con la planta de Murcia es muy alejada (ver suplemento Prod. Fl. Hispanicae).

Estimamos también muy útil reparar en la clasificación por secciones que Lázaro Ibiza establece en su descripción de los *Teucrium* españoles, ver L. Ibiza Botánica Descriptiva - 1920.

LAS ETIQUETAS CORRESPONDIENTES A LOS PLIEGOS CONSERVADOS EN EL M.C.N. (J. BOTÁNICO) DE MADRID RESPONDEN A LAS SIGUIENTES REFERENCIAS:

- 1) *T. quadratum* Schreb.
Huercal Overa (Almería)
Leg. S. de R. Clemente
Rev. C. Vicioso (pl. 98707).
- 2) *T. quadratum* Schreb.
Sierra de Almagrera (n.º 689) 8 - 6 - 1963.
Leg. J. Ruiz de la Torre y G. Cirugeda Martín (pl. 179.415).
- 3) *T. quadratum* Schreb. pl. 36 - 1774.
T. ramosissimum Desf. = *T. freynii* Rev. Mazarrón (Murcia).
- 4) *T. freynii* Reverchon var. *ambiguum* (Lange) Pau in Schedula.
Murcia, Cartagena, Algameca Grande, pl. 19.088 V. Fr. de P. Jiménez et A. Ibáñez.
- 5) *T. ramosissimum* Desf.
Djebel - Gafia in rupestribus; III-1908; C. J. Pitard. Marocco.

BIBLIOGRAFÍA

- BAS, C. 1948. Notas sobre la flora de Cartagena. *Collectanea Botanica*. Barcelona.
- BATTANDIER ET TRABUT. 1902. *Flore de l'Algerie et de la Tunisie*. Alger.
- DESFONTAINES, R. L. 1797. *Flora atlantica sive Historia plantarum quae in Atlante, Agro tunetano et Algeriense crescunt*. París.
- ESTEVE CHUECA, F. 1966. Algunas novedades para la flora murciana. *Anales Ins. Bot. Cavanilles*. Vol. XXVII. Madrid.
- ESTEVE CHUECA, F. 1972. *Vegetación y flora de las regiones central y meridional de la provincia de Murcia*. Instituto de Orientación y asistencia técnica del sureste Centro de Edafología y Biología aplicada del Segura. Murcia.
- FERNÁNDEZ CASAS, J. 1974. Flora hispanica. *Candollea* vol. 29/2 Geneve.
- FERNÁNDEZ CASAS, J. 1975. *Contribución al estudio de la flora almeriense*. Primer centenario de la Real Sociedad Española de Historia Natural. II Trabajos científicos de Biología. Madrid.
- JIMÉNEZ MUNUERA, F. DE P. 1903. Plantas de Cartagena. *Bol. R. Soc. Esp. Historia Natural*. Madrid.
- JIMÉNEZ MUNUERA, F. DE P. 1908. Plantas de Cartagena. Adiciones y rectificaciones. Supl. núm. 1. *Bol. R. Soc. Esp. Historia Natural*. Madrid.
- TUTIN T. C. Y OTROS. 1964. *Flora europaea*. Vol. III. Cambridge University. 1964.
- WILLKOMM, M. 1893. *Supplementum Prodromi; Florae Hispanicae*. Stuttgart.

(Recibido el 21 de septiembre de 1976)

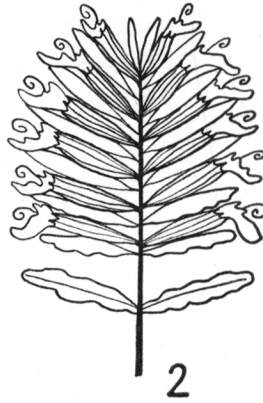
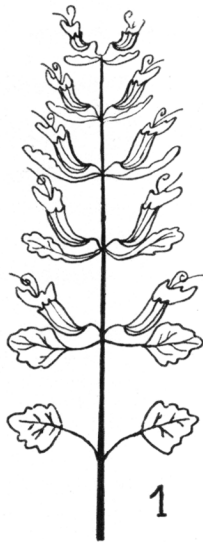


FIG. 1. Esquema de una sumidad en la sección *T. Chamaedrys* (referida a *T. ambiguum*).

FIG. 2. Esquema de una sumidad en la sección *T. Polium*.

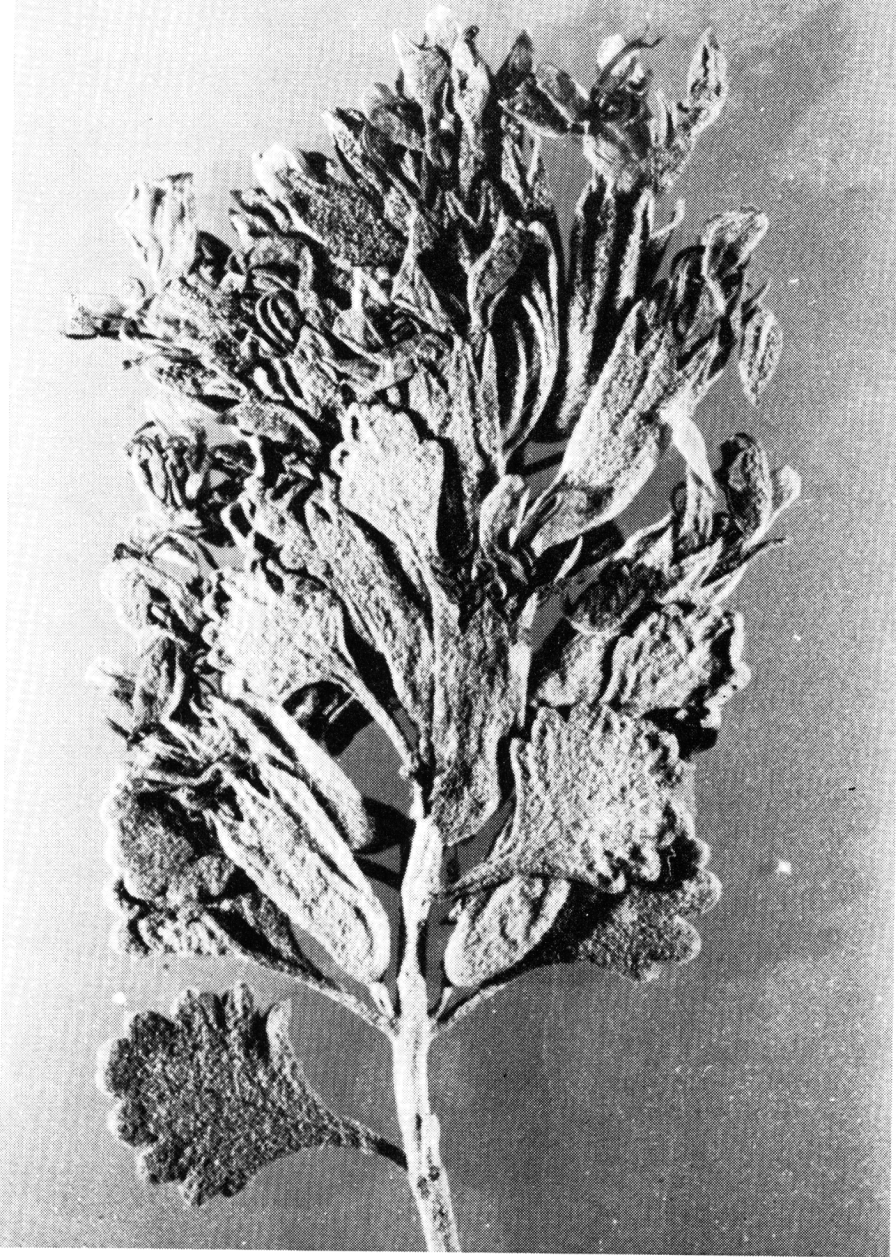


FIG. 3. Racimo contraído (falsa cabezuela) con sus flores inferiores apareadas y francamente pedunculadas.



FIG. 4. Otra sumidad floral, apreciándose los cálices bolsudos y asimétricos a lo largo del eje de la inflorescencia.

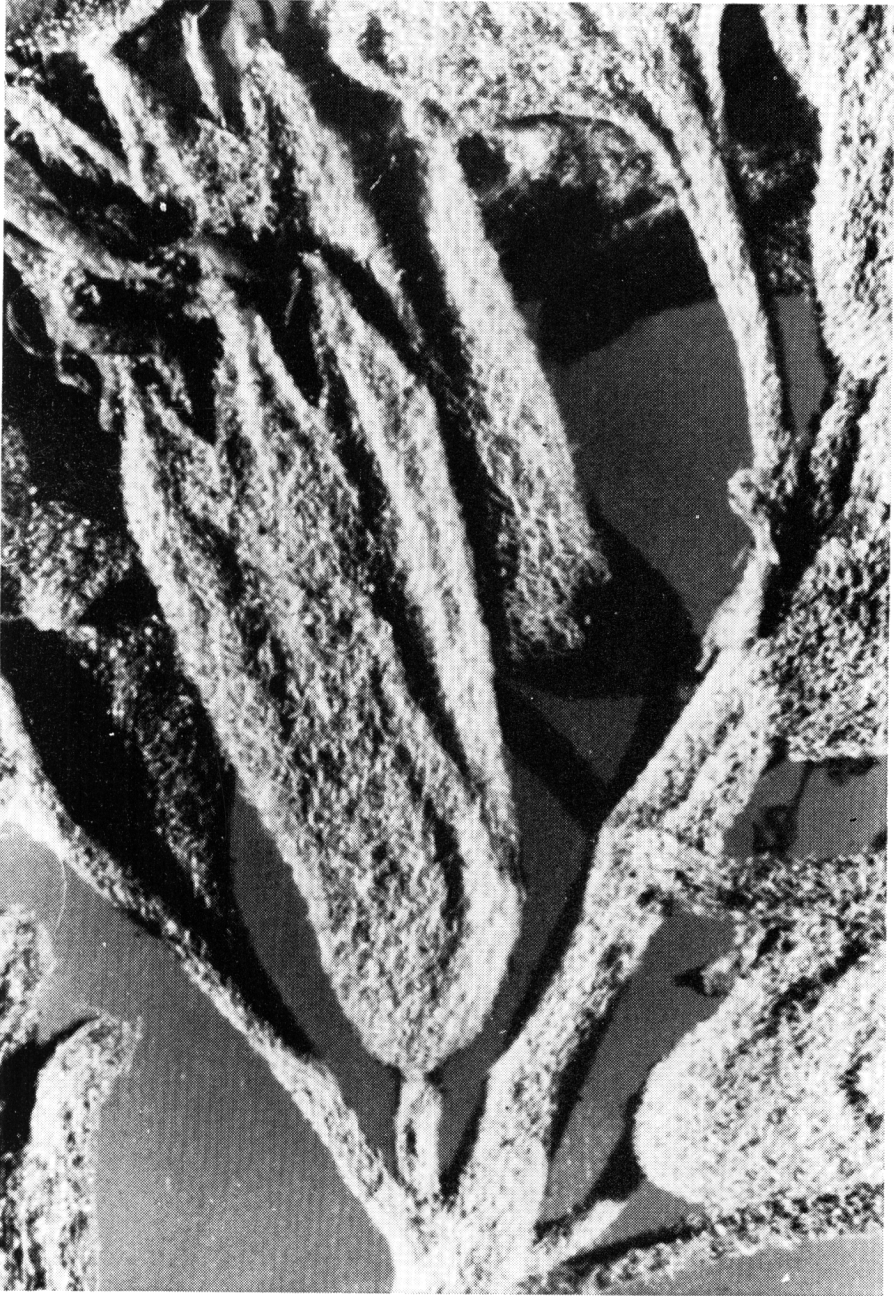


FIG. 5. Dos cálices mostrando sus pedúnculos insertos en las axilas de las hojas superiores de la inflorescencia.

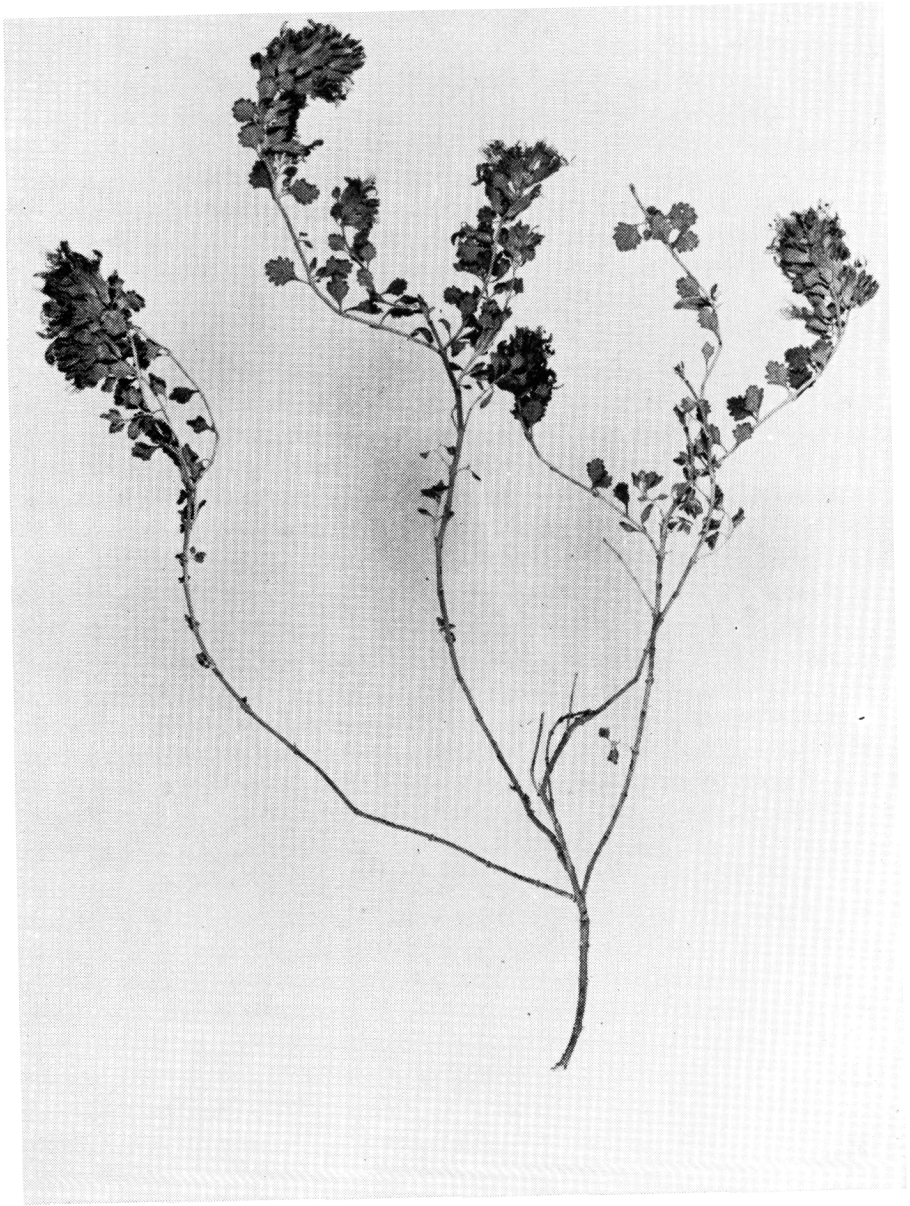


FIG. 6. Porte general de la planta.