

## CATÁLOGO DE LAS UMBELIFERAS (*APIACEAE*) MALACITANAS. (MÁLAGA, ESPAÑA)

Baltasar CABEZUDO, Juan A. ARENAS POSADA, Felipe GARCÍA MARTÍN y  
José María NIETO CALDERA

RESUMEN. Se ha realizado un catálogo de las umbelíferas (*Apiaceae*) presentes en la provincia de Málaga (Andalucía, España). De cada uno de los 103 táxones citados (44 géneros) indicamos su localidad, referencia bibliográfica y pliegos de herbarios. Así mismo se realiza un análisis del comportamiento ecológico de cada uno de ellos, de su ubicación biogeográfica en la provincia y de la diversidad taxonómica.

Palabras clave. *Apiaceae*, corología, Málaga, Andalucía, España.

ABSTRACT. A chorological review of the *Apiaceae* has been carried from Málaga (Andalucía, España). 103 taxons are cited (44 genus); bibliography and herbarium material are reported.

Key words. *Apiaceae*, chorology, Málaga, Andalucía, Spain.

### INTRODUCCIÓN

Continuando con los trabajos de investigación básica sobre la corología y biogeografía de plantas andaluzas hemos realizado un estudio de la familia *Apiaceae* en la provincia de Málaga. El resultado supone una aportación importante a las floras de Andalucía e Ibérica, sobre todo por ser esta familia un grupo escasamente representado en algunos herbarios en función de la dificultad que su fenología general supone para su recolección.

### METODOLOGÍA

La base sistemática para este trabajo ha sido la propuesta por T.G. Tutin (1968), modificada en algunos casos al utilizar monografías con tratamientos taxonómicos y nomenclaturales más acordes con nuestras ideas.

En primer lugar realizamos una recopilación bibliográfica que nos permitió tener una idea general de la diversidad taxonómica y corológica de esta familia en la provincia de Málaga. Con posterioridad se revisó el material de herbario,

fundamentalmente los de las Universidades de Sevilla (SEV), Málaga (MGC) y Jardín Botánico de Madrid (MA). Por último, y en base a los datos obtenidos, planificamos una serie de recolecciones que nos permitieran corroborar datos bibliográficos dudosos, aumentar el areal de algunos taxa y, en algunos casos, detectar elementos florísticos novedosos para el territorio. El material recolectado se encuentra depositado en el Herbario de la Universidad de Málaga (MGC).

## CATÁLOGO FLORÍSTICO

### Subfamilia SANICULOIDEAE Drude

#### ERYNGIUM L.

**Eryngium ilicifolium** Lam., *Encycl. Méth. Bot.* 4: 757 (1798). (= *E. lazae* Pau).

Testimonios.- Sierra Almirajara (López González, 1979; Nieto Caldera y Cabezudo, 1989). Cómpera (López González, 1979; Rivas Goday y López González, 1979). Sierra Tejada (López González, 1979).

**Eryngium aquifolium** Cav., *Anal. Ci. Nat.* 3: 32 (1801).

Testimonios.- Carratraca, Sierra de Aguas (López González, 1975). Cartajima, Sierra de Almola (Colmeiro, 1886; Gandoger, 1917). Estepona, Sierra Bermeja (Smythies, 1976; Asensi, 1976). Istán, Dehesa de Boornoque (Merino López, 1984; MGC 11634). Carratraca (Boissier, 1839; Lange, 1880). Alora, Sierra de Carratraca (SEV 2833). Cortes de la Frontera (SEV 41959). Estepona (Boissier, 1839; Pau, 1922). Gaucín (Pau, 1922). Málaga (Lange, 1880; Gandoger, 1917). Sierra de Mijas (Pérez Sanz *et al.*, 1987). Mijas, Puerto de los Pescadores (MGC 15479). Parauta (Montilla, 1991). Yunquera, Sierra Prieta (Lange, 1880). Ronda (Gandoger, 1917; Aparicio y Silvestre, 1987). Ronda, Cortijo Quejigales (Montilla, 1991). Ronda, Sierra de Ronda (Willkomm, 1893).

**Eryngium maritimum** L. *Sp. Pl.* 233 (1753).

Testimonios.- Fuengirola, Los Boliches (SEV 14601). Mijas, Faro de Calaburras (SEV 14613). Marbella (Díez *et al.*, 1975). Estepona (Boissier, 1839). Málaga (Boissier, 1839; Lange, 1880; Colmeiro, 1886; Laza Palacios, 1942; Laza Palacios, 1944; Rivas Goday y Rivas-Martínez, 1958; MGC 15017 y 5575). Entre Málaga y Cala del Moral (SEVF; SEV 38232). Marbella (SEV 14606; MGC 2583; SEV 14600). Torrox, El Morche (SEV 14602). Estepona, Faro Punta de la Doncella (SEV 37512). Torre del Mar (SEV 14605). Torremolinos (SEV 14611). Torrox (Laza Palacios, 1945).

**Eryngium dichotomum** Desf., *Fl. Atl.* 1: 226 (1798).

Testimonios.- Ronda (Boissier, 1839).

**Eryngium tricuspdatum** L., *Demonstr. Pl.* 8 (1753).

Testimonios.- Alhaurín (Boissier, 1839). Alozaina (SEV 44757). Coín (Boissier, 1839). Cortes de la Frontera (Aparicio y Silvestre, 1987; SEV 116556; MGC 19215). Gaucín (Boissier, 1839; Pau, 1922). Jimera de Libar (MGC 33209). Marbella (SEV 15877; MGC 5226). Ronda (Colmeiro, 1886; Montilla, 1991). Tolox (Boissier, 1839). Yunquera (SEV 38240).

**Eryngium dilatatum** Lam., *Encycl. Méth. Bot.* 4: 755 (1798).

Testimonios.- Estepona, Sierra Bermeja (Smythies, 1976; SEV 42471). Coín-Mijas (MGC 3781). Colmenar (Boissier, 1839). Estepona (Boissier, 1839; Pau, 1922). Ronda (Colmeiro, 1886). San Pedro de Alcántara (SEV 44753). Tolox, Sierra de Tolox (SEV 94055).

**Eryngium campestre** L., *Sp. Pl.* 233 (1753).

Testimonios.- Carratraca, Sierra de Aguas (López González, 1975). Algarrobo (Laza

Palacios, 1945). Sierra Almijara (Nieto Caldera, 1989). Alora (Gandoger, 1917; MGC 31823). Antequera (MGC 1892). Benaoján (SEV 118242). Estepona, Sierra Bermeja (Colmeiro, 1886). Carratraca (Colmeiro, 1886). Casabermeja (MGC 25215). Coín (Colmeiro, 1886). Benaoján, Sierra de Líbar (Gandoger, 1917). Málaga (Colmeiro, 1886; Laza Palacios, 1940; Gandoger, 1917). Nerja, Sierra de Nerja (MGC 11152). Entre Ojén y Coín (Mercé, 1975). Parauta (MGC 33214). Ronda (Gandoger, 1917; Mercé, 1975; SEV 94473 y 116540). Sierra Tejada (Boissier, 1839; Nieto Caldera, 1989). Antequera, Sierra del Torcal (Mercé, 1975).

**Eryngium grossi** Font Quer, *Index Sem. Hort. Bot. Barcinonensis*: 12 (1938). (= *E. lazae* Pau).

Testimonios.- Cómpea, Sierra Tejada (Laza, 1946; MA 198524; BC 90665). Sierra Almijara (MA 211055, 210992). Sierra Tejada, Cerro Lucero (MGC 30384).

## LAGOECIA L.

**Lagoecia cuminooides** L., *Sp. Pl.* 203 (1753).

Testimonios.- Valle de Abdalajís (SEV 107200). Carratraca, Sierra de Aguas (López González, 1975). Alhaurín (Laza Palacios, 1944). Alhaurín de la Torre (MGC 4979). Sierra de Almijara (Nieto Caldera, 1989). Cartajima, Sierra de Almola (Colmeiro, 1886). Cartajima (Montilla, 1991). Alora (Gandoger, 1917; MGC 31797 y 26798). Antequera, Sierra del Torcal (Valdés y Talavera, 1991; MGC 5594 y 13639; SEV 38128, 40701 y 38131; SEVF). Benahavis (Colmeiro, 1886). Benaoján (Aparicio y Silvestre, 1987). Ojén, Sierra Blanca (Merino López, 1984; MGC 11623). Canillas de Albaida (Pau, 1922). Carratraca (Rivas Goday y Rivas-Martínez, 1967). Málaga, Cerro de San Antón (Lange, 1880). Alora, El Chorro (Gandoger, 1917). Gobantes (Gandoger, 1917). Málaga (Boissier, 1839; Colmeiro, 1886; Pau, 1922; MGC 22262). Marbella (Colmeiro, 1886). Sierra de Mijas (Boissier, 1839; Lange, 1880; Gandoger, 1917; Pérez Sanz *et al.*, 1987). Mollina, Sierra de la Mollina (SEV 107199). Monda (Boissier, 1839). Montejaque (Talavera Silvestre, 1987; Smythies, 1976). De Peñarubia a Ardales (Rivas Goday y Rivas-Martínez, 1967). Ronda (Boissier, 1839; Lange, 1880; Gandoger, 1917; Aparicio y Silvestre, 1987; MGC 33215; SEV 107198 y 38127). Sedella (Pau, 1922). Sierra Tejada (Nieto Caldera, 1989). Tolox, Sierra de Tolox (Asensi, 1976). Tolox (Rivas Goday y Rivas-Martínez, 1967). De Tolox a Yunquera (Rivas Goday y Rivas-Martínez, 1967). Torremolinos (MGC 15477). Yunquera, Sierra de Yunquera (Asensi, 1976).

### Subfamilia APIOIDEAE Drude

## ANTHRISCUS Pers.

**Anthriscus caucalis** Bieb., *Fl. Taur.-Cauc.* 1: 230 (1808).

Testimonios de la especie *s. l.* - Alpandeire (Montilla, 1991). Canillas de Albaida (Pau, 1922). Málaga (Colmeiro, 1886). Sierra de las Nieves (Willkomm, 1893; Gandoger, 1917). Sierra Tejada (Nieto Caldera, 1989).

var. **caucalis** (= *Scandix anthriscus* L., *Anthriscus vulgaris* Pers.).

Testimonios.- Mollina (SEV 104699). Serranía de Ronda (SEV 42437). Ronda (MGC 33219). Sierra Tejada (MGC 30386). Villanueva del Rosario (MGC 13796).

## SCANDIX L.

**Scandix pecten-veneris** L., *Sp. Pl.* 256 (1753).

Testimonios de la especie *s. l.* - Sierra Almijara (Nieto Caldera, 1989). Carratraca (Colmeiro, 1886). Casares (Pau, 1922). Churriana (Pau, 1922). Estepona (Pau, 1922). Málaga (Boissier, 1839; Colmeiro, 1886). Sierra de Mijas (Pérez Sanz *et al.*, 1987). Parauta (Montilla,

1991). Ronda (Montilla, 1991). Sierra Tejada (Boissier, 1839; Pau, 1922; Nieto, 1989).

subsp. **pecten-veneris**

Testimonios.- Alhaurín de la Torre (MGC 15468). Alora (MGC 31721 y 26835). El Burgo (MGC 24432). Campillos (MGC 24480). Cártama (MGC 2022). Casarabonela (MGC 24476). Entre Alora y Carratraca, Sierra de Aguas (SEV 38179). Entre Alora y el Chorro, Sierra de la Pizarra (SEV 28474). Antequera, Sierra del Torcal (SEV 28170). Casares (SEV 83770). Churriana (MA 85400). Colmenar (MGC 24478). Entre Estepona y Casares (SEV 103947). Gobantes (Gandoger, 1917; SEV). Gaucín, Sierra del Hacho (SEV 103939). Igualeja (Gandoger, 1917). Málaga (MGC 1298 y 5169). Marbella (MGC 30632). Rincón de la Victoria (MGC 14080). Sierra de Mijas (Gandoger, 1917). Sierra de las Nieves (Gandoger, 1917). Sierra de Yunquera (Gandoger, 1917). Entre Yunquera y Alozaina (SEVF). Torremolinos (MGC 15466). Vélez-Málaga (MGC 24479).

subsp. **macrorhyncha** (C. A. Meyer) Rouy & Camus, *Fl. Fr.* 7: 299 (1901). (= *S. macrorhyncha* C. A. Meyer, *S. hispanica* Boiss.).

Testimonios.- Ronda (Willkomm, 1893). Sierra Tejada (Boissier, 1839).

**Scandix stellata** Banks & Solander in A. Russell, *Nat. Hist. Aleppo* ed. 2, 2: 249 (1794). (= *S. pinnatifida* Vent.).

Testimonios.- Cartajima, Sierra de Almola (Lange, 1880; Gandoger, 1917). Cartajima (Montilla, 1991). Sierra de las Nieves (MA 85363). Tolox, Sierra de las Nieves (MGC 31352). Yunquera, Sierra Prieta (Gandoger, 1917). Sierra Tejada (Boissier, 1839).

**Scandix australis** L., *Sp. Pl.* 257 (1753).

Testimonios de la especie *s. l.* - Alhaurinejo (Boissier, 1839; Colmeiro, 1886). Alpandeire (Montilla, 1991). Cartajima (Montilla, 1991). Málaga (Colmeiro, 1886). Sierra de Mijas (Boissier, 1839; Colmeiro, 1886).

subsp. **australis**

Testimonios.- Alora (Gandoger, 1917). Gobantes (Gandoger, 1917). Igualeja (Gandoger, 1917). Sierra de las Nieves (Gandoger, 1917; SEV 28316). Ronda (Gandoger, 1917). Ronda, Serranía de Ronda (SEV 28315). Antequera, Sierra del Torcal (Gandoger, 1917). Yunquera, Sierra de Yunquera (Gandoger, 1917).

subsp. **microcarpa** (Lange) Thell. in Hegi, *Ill. Fl. Mitteleur.* 5 (2): 1034 (1926). (= *S. australis* L. var. *microcarpa* (Lange) Bolós y Vigo, *S. microcarpa* Lange).

Testimonios.- Antequera (SEV 35654). Antequera, Sierra del Torcal (Valdés y Talavera, 1991; SEV 28317). Entre Ardales y Carratraca (SEV 38178). Molina, Sierra de la Camorra (MGC 33201). Humilladero (MGC 33202). Ronda, Montes de la Peineta (SEV 103987). Ronda, Sierra de Jarastepa (SEV 90086).

**BIFORA** Hoffm.

**Bifora testiculata** (L.) Roth, *Enum.* 1 (1): 888 (1827). (= *Coriandrium testiculatum* L.).

Testimonios.- Sierra Almijara (Nieto Caldera, 1989). Alora (MAF 84612). Antequera (MGC 12364 y 6750). Archidona (MGC 13816). Ardales (MGC 12336). Benaolán (Montilla, 1991). Casarabonela (MGC 24494). Casares (Pau, 1922; MA 85864). Coín (Boissier, 1839; Gandoger, 1917). Colmenar (MGC 10416, 24493 y 24492). Málaga (Colmeiro, 1886; Gandoger, 1917). Monda (Boissier, 1839; Gandoger, 1917). Ronda (Colmeiro, 1886; Gandoger, 1917; Montilla, 1991; MA 338540; SEV 104154). Teba (MGC 29482). Sierra Tejada (Nieto Caldera, 1989).

**SMYRNIUM** L.

**Smyrniolum olusatrum** L., *Sp. Pl.* 262 (1753). (= *Heterotaenia glaberrima* Boiss.).

Testimonios.- Alcaucín, Sierra de las Nieves (MGC 23032). Alhaurín (Boissier, 1839). Alhaurín el Grande (Laza Palacios, 1940). Alhaurín de la Torre (Laza Palacios, 1940).

Alhaurinejo (Boissier, 1839). Sierra Almirajara (Nieto Caldera, 1989). Alora (Gandoger, 1917; MGC 20691). Antequera, Sierra de la Chimenea (SEV 103974). Benahavís (SEV 83766). Estepona, Sierra Bermeja (Boissier, 1839). Churriana (Laza Palacios, 1940). Faraján (Montilla, 1991); Gobantes (Gandoger, 1917; SEV 40534). Marbella, Sierra Blanca (MGC 11627). Sierra de Mijas (Boissier, 1839; Pérez Sanz *et al.*, 1987). Nerja, Sierra de Nerja (MGC 14559). Ronda, Tajo de Ronda (SEV 39375). Entre Ronda y Cartajima, Serranía de Ronda (Boissier, 1839; Lange, 1880; Laza Palacios, 1940; SEV 103968). Sierra Tejada (Nieto Caldera, 1989). Antequera, Sierra del Torcal (Guerra, 1982; Mercé, 1975).

**Smyrniun perfoliatum** L., *Sp. Pl.* 262 (1753).

Testimonios.- Serranía y Tajo de Ronda (Boissier, 1839; Lange, 1880). Ronda (Montilla, 1991). Sierra de Yunquera (Lange, 1880; Asensi, 1976).

## BUNIU M L.

**Bunium alpinum** Waldst. & Kit., *Pl. Rar. Hung.* 2: 199 (1804)

subsp. **macuca** (Boiss.) P. W. Ball, *Feddes Repert.* 79: 62 (1968). (= *B. macuca* Boiss., *B. nivale* Boiss.).

Testimonios.- Carratraca, Sierra de Aguas (Rivas Goday y Esteve, 1972). Casarabonela, Sierra de Alcaparaín (MA 87257). Carratraca (Rivas Goday y Esteve, 1972; MA 87256). Alcaucín (MGC 30385). Alhaurín el Grande, Sierra de Mijas (MGC 32226, 15482, 15480, 15481 y 32224). Sierra Almirajara (Pau, 1922). Estepona, Sierra Bermeja (Boissier, 1839; Lange, 1880; Rivas Goday y Esteve, 1972; Asensi y Rivas-Martínez, 1976; Asensi, 1976; BC 25420). Ojén, Sierra Blanca (Merino López, 1984). Canillas de Aceituno (Pau, 1922; BC 25419; MGC 14643). Casares (MGC 32792). Alora, El Chorro (BC 25400). Estepona (MGC 21267). Estepona, Sierra de Estepona (Boissier, 1838; Colmeiro, 1886). Genalguacil, Sierra Bermeja (MGC, 3499, 3539, 32793, 32791 y 32790). Gobantes (SEV 8504). Alora, El Chorro (SEV 8435). Igualeja (Montilla, 1991). Marbella (MGC 11612). Sierra de Mijas (Pérez Sanz *et al.*, 1987). Sierra de las Nieves (Gandoger, 1917; Asensi, 1976; SEV 8507). Genalguacil, Sierra Bermeja (Asensi y Esteve, 1977). Benahavís, Sierra la Romera (MA 87255; BC 116177; MAF 52850 y 52851). Estepona, Fuente de la Gitana (Lange, 1880; Willkomm, 1893; COI), Estepona, Cerro la Matanza (COI). Ronda (Montilla, 1991). Ronda-Atajate (Boissier, 1839). Sierra Tejada (Boissier, 1838; Boissier, 1839; Lange, 1880; Rivas Goday y Mayor, 1965; Nieto Caldera, 1989). Tolox (MGC 32418). Antequera, Sierra del Torcal (Gandoger, 1917; Guerra, 1982).

**Bunium pachypodium** P. W. Ball, *Feddes Repert.* 79: 63 (1968). (= *Carum incrassatum* Boiss., *Bunium incrassatum* (Boiss.) Amo, *Bulbocastanum incrassatum* (Boiss.) Lange).

Testimonios.- Entre Algodonales y Ronda (SEV 8549). Cartajima, Sierra de Almola (MA 87253). Ardales (MGC 25207). Estepona, Sierra Bermeja (Pau, 1922). El Burgo (Boissier, 1839; MGC 25209). Cartajima (Montilla, 1991). Casarabonela (MGC 25208). Gaucín (MC 92605). Monda (Boissier, 1839). Parauta (Montilla, 1991). Ronda (Boissier, 1839; Lange, 1880; Colmeiro, 1886; COI; MA 87289; MGC 33213). Tolox, Sierra de Tolox (Asensi, 1976). Yunquera (Boissier, 1839; Lange, 1880). Yunquera, Sierra de Yunquera (Asensi, 1976).

## CONOPODIUM Koch

**Conopodium capillifolium** (Guss.) Boiss., *Voy. Bot. Midi Esp.* 2: 736 (1845). (= *Myrrhis capillifolia* Guss., *Bunium capillifolium* Bertol., *B. subcarneum* Boiss. & Reuter, *C. subcarneum* (Boiss. & Reuter) Boiss.).

Testimonios.- Istán, Dehesa de Boornoque (Merino López, 1984). Estepona, Sierra Bermeja (MGC 32787). Gobantes (Gandoger, 1917).

**Conopodium thalictrifolium** (Boiss.) Calest., *Webbia* 1: 279 (1905). (= *Bunium thalictrifolium* Boiss., *Heterotaenia thalictrifolia* (Boiss.) Boiss.).

Testimonios.- Antequera, Sierra del Torcal (Boissier, 1839; Lange, 1880; Gandoger,

1917; Guerra, 1982; SEV 8553 y 105111). Estepona, Sierra Bermeja (Boissier, 1839; Asensi y Rivas-Martínez, 1976). Valle de Abdalajís, Sierra Huma (MA 87453). Benaolán, Llanos de Líbar (MGC 28638). Sierra de Mijas (Boissier, 1838; Boissier, 1839). Ronda, Nava de San Luis (Asensi y Rivas-Martínez, 1976). Sierra de las Nieves (Colmeiro, 1886; Gandoger, 1917; BC 92575; MA 87452). Yunquera, Sierra Prieta (Gandoger, 1917). Ronda (MGC 33220). Ronda, Sierra de Ronda (Gandoger, 1917; MA 87457). Sierra Tejada, Boquete de Zafarraya (MGC 14644). Tolox (Gandoger, 1917). Yunquera, Sierra de las Nieves (Boissier, 1839; Lange, 1880).

### PIMPINELLA L.

**Pimpinella tragi**um Vill., *Prosp. Pl. Dauph.* 24 (1779).

Testimonios de la especie *s. l.* - Sierra Tejada (Pau, 1922).

subsp. **lithophila** (Schischkin) Tutin, *Feddes Repert* 79: 62 (1968). (= *P. lithophila* Schischkin).

Testimonios.- Ronda (Mercé, 1975). Sierra Tejada (Laza Palacios, 1945; Nieto Caldera, 1989).

var. **glauca** DC., *Prodr.* 4: 121 (1830).

Testimonios.- Sierra Tejada (Boissier, 1839; Lange, 1880; MAF 54041). Cómpeta, Sierra Tejada (MGC 30377 y 30376).

**Pimpinella villosa** Schousboe, *Kong. Danske Vid. Selsk. Skr.* ser. 3, 1: 139 (1800).

Testimonios.- Sierra de Almijara (Rivas Goday y Rivas-Martínez, 1967). Alora (Gandoger, 1917). Benarrabá-Gaucín (Mercé, 1975). Estepona, Sierra Bermeja (Rivas Goday y Rivas-Martínez, 1967; Asensi, 1976). Canillas de Aceituno (Boissier, 1839; Willkomm, 1852; Lange, 1880; Laza Palacios, 1945). Colmenar (Gandoger, 1917). Sierra de Colmenar (Rivas Goday y Rivas-Martínez, 1967). Puerto de Colmenar (Rivas Goday y Rivas-Martínez, 1967). Cómpeta (Rivas Goday y Rivas-Martínez, 1967; MGC 30383). Gaucín (Mercé, 1975). Júzcar (MGC 33222). Málaga (Prolongo, 1852; Lange, 1880; Colmeiro, 1886). Málaga, Montes de Málaga (MGC 32997). Málaga-Puerto de Colmenar (Rivas Goday y Rivas-Martínez, 1967). Marbella (MGC 37036). Marbella, dunas de Marbella (Mercé, 1975). El Burgo, Convento de las Nieves (Boissier, 1839; Colmeiro, 1886; Asensi, 1976). Ronda (Gandoger, 1917). Sedella, Sierra Tejada (Willkomm, 1852; Lange, 1880; Pau, 1922; Nieto Caldera, 1989; MA 77845). Antequera, Sierra del Torcal (Guerra, 1982). Vélez-Málaga (Willkomm, 1852; Lange, 1880).

### BERULA Besser *ex* Koch

**Berula erecta** (Hudson) Coville, *Contr. U. S. Nat. Herb.* 4: 115 (1893). (= *Sium erectum* Hudson, *S. angustifolium* L.).

Testimonios.- Carratraca (Colmeiro, 1886). Málaga (Boissier, 1839; Lange 1880). Ronda (Gandoger, 1917).

### CRITHMUM L.

**Crithmum maritimum** L., *Sp. Pl.* 246 (1753)

Testimonios.- Sierra Almijara (Nieto Caldera, 1989). Málaga (Boissier, 1839; Díez, 1977; Lange, 1880; Colmeiro, 1886; MAF 103869). Maro (Nieto Caldera, 1989; MGC 3702, 10795 y 2985). Nerja (Laza Palacios, 1940; Laza Palacios, 1945; Laza Palacios, 1956; Nieto Caldera, 1989). Rincón de la Victoria (Díez, 1977; MGC 14079, 15002 y 1787). Torremolinos (Laza Palacios, 1940; Díez, 1977; MGC 4138). Torrox (Laza Palacios, 1940; MGC 917).

**SESELI L.**

**Seseli montanum** L., *Sp. Pl.* 260 (1753).

subsp. **granatense** (Willk.) Pardo, *Lazaroa* 3: 174 (1981). (= *S. granatense* Willk., *Gaya pyrenaica* Gaud.).

Testimonios.- Sierra Tejeda, La Maroma (Lange, 1880; MGC 30375).

**OENANTHE L.**

**Oenanthe fistulosa** L., *Sp. Pl.* 254 (1753).

Testimonios.- Cortes de la Frontera (MGC 19222). Málaga (Prolongo, 1852). Montejaque (MGC 7291 y 28779).

**Oenanthe globulosa** L., *Sp. Pl.* 255 (1753).

Testimonios de la especie *s. l.* - Jimera de Líbar (Montilla, 1991). Málaga (Boissier, 1839; Lange, 1880; Pau, 1922). Ronda (Montilla, 1991).

subsp. **globulosa**

Testimonios.- Antequera (Gandoger, 1917). Manilva (MA 87907).

subsp. **kunzei** (Willk.) Nyman, *Consp.* 299 (1879). (= *O. kunzei* Willk.).

Testimonios.- Ronda (Gandoger, 1917).

**Oenanthe pimpinelloides** L., *Sp. Pl.* 255 (1753).

Testimonios.- Igualeja (Gandoger, 1917). Málaga (Boissier, 1839). Ronda (Boissier, 1839; Lange, 1880). Yunquera, Sierra de Yunquera (Gandoger, 1917).

**Oenanthe lachenalii** C. C. Gmelin, *Fl. Bad.* 1: 678 (1805).

Testimonios.- Fuente de Piedra, La Laguna (Martínez Parras, 1984). Antequera, Sierra del Torcal (Guerra, 1982).

**Oenanthe crocata** L., *Sp. Pl.* 254 (1753). (= *O. apiifolia* Brot., *O. macrosciadia* Willk., *O. crocata* L. var. *macrosciadia* (Willk.) Willk.).

Testimonios.- Sierra Almirajara (Nieto Caldera, 1989). Istán, Dehesa de Boornoque (Merino López, 1984; MGC 11625). Canillas de Aceituno (Pau, 1922). Coín (MGC 17666 y 23801). Cortes de la Frontera (MGC 19219 y 19220). Cortes de la Frontera, La Saucedá (Díez *et al.*, 1986). Estepona (Boissier, 1839; Lange, 1880). Alora, El Hacho (SEV 28013). Igualeja (Montilla, 1991). Júzcar (Montilla, 1991). Málaga (Prolongo, 1852). Málaga, Montes de Málaga (MGC 30756 y 1296). Montejaque (MGC 29075). Sierra Tejeda (Nieto Caldera, 1989). Sedella, Sierra Tejeda (MGC 20541). Salares, Sierra Tejeda (MGC 20542). Torre del Mar (Pau, 1922). Vélez-Málaga (Boissier, 1839; Lange, 1880; Pau, 1922). Vélez-Málaga, Río Vélez (MA 88108). Yunquera (Boissier, 1839; Lange, 1880). Yunquera, Sierra de Yunquera (Asensi, 1976).

**FOENICULUM Miller**

**Foeniculum vulgare** Miller, *Gard. Dict.*, ed. 8, n. 1 (1768).

Testimonios de la especie *s. l.* - Ojén: Sierra Blanca (Merino López, 1984). Málaga (Laza Palacios, 1940). Sierra de Mijas (Pérez Sanz *et al.*, 1987). El Burgo, Convento de las Nieves (Colmeiro, 1886).

subsp. **vulgare**

Testimonios.- Alora (Gandoger, 1917).

subsp. **piperitum** (Ucria) Coutinho, *Fl. Port.* 450 (1913). (= *Anethum piperitum* Ucria, *Foeniculum piperitum* (Ucria) Sweet).

Testimonios.- Algarrobo (Laza Palacios, 1940). Alora (MGC 31873). Sierra Almijara (Nieto Caldera, 1989). Málaga, Cerro Coronado (Gandoger, 1917). Málaga, Churriana (MGC 15475). Marbella, Sierra Blanca (MGC 11275). Estepona (Boissier, 1839). Benaoján, Sierra de Líbar (Gandoger, 1917). Humilladero (MGC 32999). Málaga (Boissier, 1839; Laza Palacios, 1940; Gandoger, 1917). Marbella (Laza Palacios, 1940). Nerja (Laza Palacios, 1945; MGC 10798). Ronda (Montilla, 1991). Mijas (MGC 31783). Sierra Tejada (Nieto Caldera, 1989). Antequera, Sierra del Torcal (Guerra, 1982). Torremolinos (Laza Palacios, 1940). Torre del Mar (Laza Palacios, 1945).

### ATHAMANTA L.

**Athamanta vayredana** (Font Quer) Pardo, *Lazaroa* 3: 165 (1981). (= *Seseli vayredanum* Font Quer).

Testimonios.- Sierra Almijara (Nieto Caldera, 1989). Alora (MGC 20691). Ojén, Sierra Blanca (Merino López, 1984). Marbella: Sierra Blanca (MGC 11627). Cómpeta-Nerja (MA 208481; MAF 100384). Alora, El Chorro (MA 87875 y 87876; BC 83533, 82603 y 82604; MAF 54215 y 59034). Alora: Desfiladero de los Gaitanes (Sala 27010). Nerja, Sierra de Nerja (MGC 14559). Tolox, Sierra de las Nieves (MGC 23032).

### KUNDMANNIA Scop.

**Kundmannia sicula** (L.) DC., *Prodr.* 4: 143 (1830). (= *Sium siculum* L., *Brignolia pastinacifolia* Bertol.).

Testimonios.- Valle de Abdalajís (SEV 38125). Alpandeire (Montilla, 1991). Carratraca (MA 207792). Casares (Pau, 1922). Estepona (Boissier, 1839). Gaucín (Pau, 1922). Málaga (Colmeiro, 1886).

### CONIUM L.

**Conium maculatum** L., *Sp. Pl.* 243 (1753).

Testimonios.- Sierra Almijara (Nieto Caldera, 1989). Carratraca (Colmeiro, 1886). Casabermeja (MGC 25206). Gobantes (Laza Palacios, 1940). Jimera de Líbar (Montilla, 1991). Málaga (Colmeiro, 1886). Sierra de Mijas (Prolongo, 1852). Ronda (MGC 33229; SEV 38064). Sierra Tejada (Nieto Caldera, 1989). Yunquera: Sierra de Yunquera (Gandoger, 1917).

### CACHRYS L.

**Cachrys libanotis** L., *Sp. Pl.* 246 (1753). (= *Hippomarathrum bocconii* Boiss.).

Testimonios.- Fuengirola (Pau, 1922). Málaga (Prolongo, 1852). Marbella (Pau, 1922; MGC 3735).

**Cachrys sicula** L., *Sp. Pl.*, ed. 2, 355 (1762). (= *C. pterochlaena* DC., *Hippomarathrum pterochlaenum* (DC.) Boiss.).

Testimonios.- Sierra Almijara (Nieto Caldera, 1989). Benaoján (Montilla, 1991). Cuevas del Becerro (MA 311457; MGC 5538). Genalguacil, Sierra Bermeja (MGC 7886 y 8464). Gobantes (MA 86035). Málaga (Boissier, 1839; Lange, 1880). Nerja (Laza Palacios, 1945). Sierra de las Nieves (Gandoger, 1917). Ronda (Gandoger, 1917). Málaga, Cerro de San Antón (Lange, 1880; Gandoger, 1917).

### PRANGOS Lindley

**Prangos trifida** (Miller) Herrnst. & Heyn, *Boissiera* 26: 58 (1977). (= *Cachrys trifida* Miller).

Testimonios.- Ronda, Sierra de Ronda (Willkomm, 1893). Torrox (Colmeiro, 1886).



**MAGYDARIS** Koch *ex* DC.

**Magydaris panacifolia** (Vahl) Lange *in* Willk. & Lange, *Prodr. Fl. Hisp.* 3: 62 (1880). (= *Cachrys panacifolia* Vahl, *Magydaris panacina* DC.).

Testimonios.- Alhaurín el Grande, Sierra de Mijas (MGC 15487). Alhaurín de la Torre, Sierra de Mijas (MGC 15485 y 15486). Almogía (Boissier, 1839; Colmeiro, 1886). Ardales: Sierra de Alcaparaín (SEV 103805). Estepona, Sierra Bermeja (Boissier, 1839). Ojén, Sierra Blanca (MGC 11624). Cártama: Sierra de Cártama (Willkomm, 1893). Colmenar (Boissier, 1839; Lange, 1880; Colmeiro, 1886). Gaucín (Boissier, 1839; Lange, 1880; Debeaux & Dautez, 1889). Málaga, Montes de Málaga (MGC 32996). Istán (Boissier, 1839; Lange, 1880; Debeaux & Dautez, 1889). Júzcar (MGC 33237). Sierra de Mijas (Pérez Sanz *et al.*, 1987). Ronda (Colmeiro, 1886; Willkomm, 1893; Gandoger, 1917; Pau, 1922; Montilla, 1991; MA 86090; SEV 40702). Antequera, Sierra del Torcal (Gandoger, 1917). Yunquera: Sierra de Yunquera (Boissier, 1839; Lange, 1880).

**BUPLEURUM** L.

**Bupleurum rotundifolium** L., *Sp. Pl.* 236 (1753).

Testimonios.- Málaga (Prolongo, 1852). El Burgo, Convento de las Nieves (Colmeiro, 1886).

**Bupleurum lancifolium** Hornem., *Hort. Hafn.* 267 (1813). (= *B. protractum* Hoffmanns. & Link.).

Testimonios.- Valle de Abdalajís (Gandoger, 1917). Carratraca, Sierra de Aguas (Gandoger, 1917). Alora (Gandoger, 1917; MGC 31587 y 26448). Alozaina (MGC 24375). Antequera (MGC 25200). Benaolán (Montilla, 1991). Estepona, Sierra Bermeja (Asensi, 1976). Bobadilla (Gandoger, 1917). Carratraca-Alora (MAF 89144). Estepona (Boissier, 1839). Gaucín (Pau, 1922; MA 86152). Málaga (Boissier, 1839; Lange, 1880; MGC 3512). Riogordo (MGC 24376). Ronda (Colmeiro, 1886; Montilla, 1991; SEV 38053 y 84670; MA 86161). Villanueva del Rosario (MGC 12738). Villanueva del Trabuco (MGC 12735).

**Bupleurum baldense** Turra, *Gior., Ital. Sci. Nat. Agric. Arti Commerc.* 1: 120 (1764). subsp. **baldense** (= *B. opacum* (Cesati) Lange).

Testimonios.- Málaga (Lange, 1880).

**Bupleurum gerardi** All., *Mélang. Philos. Math. Soc. Roy. Turin (Misc. Taur.)* 5: 81 (1774).

Testimonios.- Antequera, Sierra de Antequera (Boissier, 1839; Lange, 1880). El Burgo, Sierra Blanquilla (Willkomm, 1893). Málaga, Arroyo Guadalmedina (Boissier, 1839). Ronda (Colmeiro, 1886; Gandoger, 1917). Ronda, Sierra de Ronda (Willkomm, 1893; MA 86306).

**Bupleurum tenuissimum** L., *Sp. Pl.* 238 (1753). (= *B. columnae* Guss.).

Testimonios.- Cártama (MA 86372). Málaga (Lange, 1880). Ronda (Gandoger, 1917).

**Bupleurum semicompositum** L., *Demonstr. Pl.* 7 (1753). (= *B. glaucum* Robill. & Cast. *ex* DC.).

Testimonios.- Antequera (MA 86389). Gobantes (MA 86388). Málaga, (Boissier, 1839; Lange, 1880; Colmeiro, 1886).

**Bupleurum falcatum** L., *Sp. Pl.* 237 (1753).

Testimonios.- Málaga (Colmeiro, 1886).

**Bupleurum rigidum** L., *Sp. Pl.* 238 (1753).

Testimonios de la especie *s. l.* - Estepona, Sierra Bermeja (Boissier, 1839; Colmeiro, 1886; Laza Palacios, 1942).

subsp. **rigidum**

Testimonios.- Estepona, Sierra Bermeja (SEV 108651 y 108383; MGC 24179, 23809, 32800 y 32798).

subsp. **paniculatum** (Brot.) H. Wolff *in* Engler, *Pflanzenreich* 43 (IV. 228): 154 (1910). (= *B. paniculatum* Brot.).

Testimonios.- Valle de Abdalajís (Rivas Goday y Rivas-Martínez, 1967). Antequera (Rivas Goday y Rivas-Martínez, 1967). Estepona, Sierra Bermeja (Boissier, 1839; Lange, 1880; Colmeiro, 1886; Asensi, 1976). Estepona, Sierra de Estepona (Lange, 1880). Júzcar (Montilla, 1991). Manilva (MGC 17618). Sierra de Mijas (Lange, 1880; Gandoger, 1917). Ojén, Sierra Alpujata (MGC 23479). Antequera, Puerto de las Pedrizas (Rivas Goday y Rivas-Martínez, 1967). Peñarrubia, Sierra de Peñarrubia (Rivas Goday y Rivas-Martínez, 1967). Ronda (Montilla, 1991). Antequera, Sierra del Torcal (Guerra, 1982).

**Bupleurum spinosum** Gouan, *Obs. Bot.* 8 (1773).

Testimonios.- Sierra Almijara (Nieto Caldera, 1989). Canillas de Aceituno (Mercé, 1975). Sierra de las Nieves (Boissier, 1839). Parauta (Montilla, 1991). Parauta, Fuenfría (MGC 23169). Parauta, Sierra de las Nieves (MGC 9012 y 913). Serranía de Ronda (Rivas Goday y Rivas-Martínez, 1967). Ronda, Cerro del Alcor (Asensi, 1976). Ronda, Sierra de las Nieves (Colmeiro, 1886). Ronda-Tolox (Colmeiro, 1886). Sierra Tejeda (Boissier, 1839; Lange, 1880; Pau, 1922; Laza Palacios, 1945; Laza Palacios, 1956; Rivas Goday y Mayor, 1965; Rivas Goday y Rivas-Martínez, 1967; Mercé, 1975; Nieto Caldera, 1989). Sierra de Tolox (Asensi, 1976). Yunquera, Sierra de las Nieves (MGC 3675 y 32803). Yunquera, Sierra Yunquera (Asensi, 1976).

**Bupleurum frutescens** L., *Cent. Pl.* 1: 9 (1755).

Testimonios.- Alfarnate (Rivas Goday y Rivas-Martínez, 1967). Sierra de Mijas (Willkomm, 1893). Ojén, Sierra de Ojén (Rivas Goday y Rivas-Martínez, 1967). Peñarrubia, Sierra de Peñarrubia (Rivas Goday y Rivas-Martínez, 1967). Ronda (Colmeiro, 1886).

**Bupleurum acutifolium** Boiss., *Elenchus* 47 (1838).

Testimonios.- Estepona, Sierra de Estepona (Boissier, 1838; Lange, 1880). Estepona, Sierra Bermeja (Boissier, 1839; GDA 14001; MA 310021; MAF 87022; MGC 23808, 21718, 4778, 21268, 32801, 32799 y 32796). Casares, Sierra Bermeja (MGC 32797). Jubrique (SEVF). Mijas (MGC 3765 y 3796).

**Bupleurum foliosum** Salzm. *ex* DC., *Prodr.* 4: 133 (1830).

Testimonios.- Estepona, Sierra Bermeja (MGC 23807).

**Bupleurum gibraltarium** Lam., *Encycl. Méth. Bot.* 1: 520 (1785). (= *B. verticale* Ortega *ex* Lange).

Testimonios.- Sierra Almijara (Nieto Caldera, 1989). Alora (MGC 4964). Antequera (Colmeiro, 1886). Archidona (MGC 3511). Ardales, Sierra de Ardales (Rivas Goday y Rivas-Martínez, 1967). Estepona, Sierra Bermeja (Colmeiro, 1886). Canillas de Aceituno (Nieto Caldera y Cabezudo, 1988). Ojén, Sierra Blanca (Merino López, 1984). Canillas de Albaida (Pau, 1922). Cártama (Gandoger, 1917). Carratraca (Colmeiro, 1886; Rivas Goday y Rivas-Martínez, 1967; MA 340663). Colmenar (Colmeiro, 1886; MA 86712). Cómpea, Sierra de Cómpea (SEV 84665). Cómpea, Sierra Tejeda (MGC 30364). De Cómpea a Frigiliana (Nieto Caldera y Cabezudo, 1988). Estepona (MA 86759). Gobantes (Gandoger, 1917). Igualeja (Montilla, 1991). Júzcar (Montilla, 1991). Benaolán, Sierra de Líbar (Colmeiro, 1886). Marbella, Sierra Blanca (MGC 11614). Maro (MGC 2984). Sierra de Mijas (Pérez Sanz *et al.*, 1987; Nieto Caldera *et al.*, 1987-1988). Alhaurín de la Torres, Sierra de Mijas (MGC 15472, 15473). Montejaque (SEV 86269; SEVF). Nerja, Sierra de Nerja (MGC 10799). Sierra de las Nieves (Boissier, 1839). El Burgo, Convento de las Nieves (Asensi, 1976). Ronda (Colmeiro, 1886; Gandoger, 1917; Montilla, 1991; MAF 93068; SEV 90076). Ronda, Sierra de las Nieves (MGC 3510). Serranía de Ronda (Lange, 1880; Rivas Goday *et al.*, 1959). Ronda, La Nava de San Luís (Asensi, 1976). Entre Ronda y Montecorto (SEV 84671). Sierra Tejeda

(Nieto Caldera, 1989; MA 310039). Tolox, Cerros de Tolox (Rivas Goday y Rivas-Martínez, 1967). Tolox-Yunquera (Rivas Goday y Rivas-Martínez, 1967). Yunquera, Sierra de las Nieves (MGC 2902). Yunquera, Sierra de Yunquera (Asensi, 1976).

**Bupleurum fruticosum** L., *Sp. Pl.* 238 (1753).

Testimonios.- Canillas de Aceituno, Río Almanchares (Nieto Caldera y Cabezudo, 1988). Sierra Almijara (Nieto Caldera, 1989). Alpandeire (MGC 21590). Antequera (Colmeiro, 1886). Canillas de Aceituno, Río Bermuza (Nieto Caldera y Cabezudo, 1988). Ojén, Sierra Blanca (Merino López, 1984). El Burgo (MA 86723). Canillas de Albaida (MA 86724). Canillas de Albaida, Sierra Tejada (MGC 24561). Carratraca (Colmeiro, 1886). Colmenar, Sierra de Colmenar (Rivas Goday y Rivas-Martínez, 1967; MA 204440; SEV 27926). Montejaque, Cueva del Gato (Lange, 1880). Málaga (Lange, 1880; MGC 18391, 30754 y 8467). Málaga, Montes de Málaga (MGC 24618). Marbella, Sierra Blanca (MGC 11613). Sierra de Mijas (Pérez Sanz *et al.*, 1987). Alhaurín el Grande, Sierra de Mijas (MGC 16297 y 15474). Ronda, Sierra de las Nieves (Colmeiro, 1886). Ronda (Colmeiro, 1886; MGC 32998). Ronda, Serranía de Ronda (Asensi, 1976). Sierra Tejada (Nieto Caldera, 1989). Alcaucín, Sierra Tejada (MGC 30365). Salares (MGC 30366). Tolox (Colmeiro, 1886).

**APIUM** L.

**Apium graveolens** L., *Sp. Pl.* 264 (1753).

var. **graveolens**

Testimonios.- Sierra Almijara (Nieto Caldera, 1989). Carratraca (Colmeiro, 1886). Igualeja (Montilla, 1991). Málaga (Prolongo, 1852; Colmeiro, 1886; Laza Palacios, 1940).

**Apium nodiflorum** (L.) Lag., *Amen. Nat.* 1: 101 (1821). (= *Sium nodiflorum* L., *Helosciadium nodiflorum* (L.) Koch).

Testimonios.- Alcaucín, Sierra Tejada (MGC 22094). Sierra Almijara (Nieto Caldera, 1989). Alora (Gandoger, 1917; MGC 26462 y 31800). Canillas de Albaida, Sierra Tejada (MGC 14645). Canillas de Albaida, Sierra Almijara (MGC 22095). Cártama (MGC 2685). Alora, El Chorro (Gandoger, 1917). Parauta, La Fuenfría (MGC 23186). Málaga (Boissier, 1839; MGC 2470). Málaga, cerro Coronado (Gandoger, 1917). Sierra de Mijas (Gandoger, 1917). Nerja, Sierra de Nerja (MGC 10801, 10800 y 10796). La Alameda, laguna la Ratosa (SEV 104701). Ronda (MGC 33248). Entre Ronda y Cartajima, Serranía de Ronda (SEV 98006). Sierra Tejada (Nieto Caldera, 1989). Torremolinos (MA 86820). Torrox, La Mezquitilla (SEV 27971). Vélez-Málaga (Gandoger, 1917).

**RIDOLFIA** Moris

**Ridolfia segetum** (Guss.) Moris., *Enum. Sem. Hort. Taur.* 43 (1841). (= *Meum segetum* Guss.).

Testimonios.- Valle de Abdalajís (Gandoger, 1917). Alora (MGC 26463). Antequera, Las Pedrizas (MGC 24471). Antequera-Ronda (Mercé, 1975). Benaolán-Ronda (Colmeiro, 1886). El Burgo, Sierra de las Nieves (Mercé, 1975). Campillos (MGC 24473 y 24469). Cartajima (MGC 33233). Cártama (MA 86592). Carratraca (Boissier, 1839; Lange, 1880). Casabermeja (MGC 25205). Málaga (Boissier, 1839; Lange, 1880). Málaga, cerro Coronado (Gandoger, 1917). Sierra de Mijas (Gandoger, 1917). Monda (Boissier, 1839; Lange, 1880; Colmeiro, 1886). Montecorto (SEV 106544). Periana (MGC 24468). Pizarra, Sierra de Pizarra, Alhaima (SEV 28457). Ronda (Colmeiro, 1886). Teba (MGC 29478). Villanueva de Cauche (MGC 24472).

**AMMI** L.

**Ammi majus** L., *Sp. Pl.* 243 (1753). (= *A. majus* L. var. *glaucifolia* (L.) Boiss.).

Testimonios.- Alhaurín (Boissier, 1839; Lange, 1880; Colmeiro, 1886). Gaucín

(Boissier, 1839). Júzcar (Montilla, 1991). Benaolán, Sierra de Líbar (Gandoger 1917). Málaga (Boissier, 1839; Lange, 1880). Nerja-Almuñécar (Lange, 1880).

**Ammi visnaga** (L.) Lam., *Fl. Fr.* 3: 462 (1778). (= *Daucus visnaga* L.).

Testimonios.- Sierra Almirajara (Nieto Caldera, 1989). Alora (Gandoger, 1917; MGC 29674, 29673, 26461 y 31577). Cártama (Gandoger, 1917; MA 87094). Alora, El Chorro (Gandoger, 1917). Jimera de Líbar (Montilla, 1991). Málaga (Boissier, 1839; Prolongo, 1852; Lange, 1880; Colmeiro, 1886; Gandoger, 1917; Laza Palacios, 1944). Torre del Mar (Laza Palacios, 1945). Yunquera (Pau, 1922).

## AMMOIDES Adanson

**Ammoides pusilla** (Brot.) Breistr., *Bull. Soc. Sci. Dauph.* 61: 628 (1947). (= *Seseli pusillum* Brot., *Ptychotis ammoides* Koch, *Ptychotis trachysperma* Boiss.).

Testimonios de la especie *s. l.* - Alhaurín (Boissier, 1839; Lange, 1880). Sierra Almirajara (Nieto Caldera, 1989). Alora, El Chorro (Gandoger, 1917). Churriana (Boissier, 1839; Lange, 1880). Gobantes (Gandoger, 1917). Málaga, cerro de San Antón (Lange, 1880; Prolongo, 1852). Sierra de Mijas (Boissier, 1839; Lange, 1880; Gandoger, 1917; Pérez Sanz *et al.*, 1987). Nerja-Almuñécar (Lange, 1880). Ronda (Montilla, 1991). Ronda, Sierra de Ronda (Willkomm, 1893). Sierra Tejada (Laza Palacios, 1945; Nieto Caldera, 1989).

### var. **pusilla**

Testimonios.- Valle de Abdalajís (SEV 104147). Antequera (MA 87134). Antequera, Sierra del Torcal (SEV 38040 y 38375). Ardales (MA 87135). Benadalid (SEV 83815). El Burgo (SEV 90128). El Burgo, Sierra Blanquilla (SEV 38041). Mollina, Sierra de la Camorra (MGC 33203). Ronda, Jarastepa (SEV 90106). Entre Ronda y El Burgo (SEV 104146). Alcaucín, Sierra Tejada (SEVF). Torremolinos, Sierra de Torremolinos (MGC 15476).

var. **trachysperma** (Boiss.) Molero Mesa y Pérez Raya, *Flora de Sierra Nevada*: 198 (1987). (= *Ptychotis trachysperma* Boiss.).

Testimonios.- Sierra Almirajara (Willkomm, 1852). Málaga (Willkomm, 1852). Sierra de Mijas (Willkomm, 1852). Nerja (Willkomm, 1852).

## CARUM L.

**Carum verticillatum** (L.) Koch, *Nova Acta Acad. Leop.-Carol.* 12 (1): 122 (1824). (= *Sison verticillatum* L.).

Testimonios.- Cártama, Sierra de Cártama (Willkomm, 1893).

## STOIBRAX Rafin.

**Stoibrax dichotoma** (L.) Rafin. *Good Book* 52 (1840). (= *Pimpinella dichotoma* L., *Brachyapium dichotomum* (L.) Maire).

Testimonios.- Gobantes (MA 87021).

## CAPNOPHYLLUM Gaertner

**Capnophyllum peregrinum** (L.) Lag., *Amen. Nat.* 1 (2): 93 (1821). (= *Tordylium peregrinum* L., *Kruberia leptophylla* Hoffm.).

Testimonios.- Alhaurín (Boissier, 1839). Alora (MGC 29660 y 29659). Antequera (MGC 11414). Carratraca (MAF). Casares (Pau, 1922). Coín (Boissier, 1839). Gaucín (Pau, 1922). Málaga (Boissier, 1839; Lange, 1880; Colmeiro, 1886). Manilva (Vicioso, 1945; MA). Pizarra (SEV 32510).

**FERULA L.**

**Ferula communis** L., *Sp. Pl.* 246 (1753) subsp. *communis* (= *F. communis* DC. non L.).

Testimonios.- Sierra Almirajara (Nieto Caldera, 1989). Almogía (Boissier, 1839; Lange, 1880). Antequera, Sierra del Torcal (SEVF). Ojén, Sierra Blanca (Merino López, 1984; MGC 11621). Cómpeta, Sierra Tejada (Nieto Caldera y Cabezudo, 1989; MGC 30373). Frigiliana (Nieto Caldera y Cabezudo, 1989). Málaga, cerro de San Antón (Lange, 1880). Nerja, Río de la Miel (Nieto Caldera y Cabezudo, 1988; MGC 10802). Mijas, Sierra de Mijas (Pérez Sanz *et al.*, 1987; MGC 15492). Yunquera, Sierra de las Nieves (Boissier, 1839; Lange, 1880; Asensi, 1976). Ronda (Boissier, 1839; Colmeiro, 1886; Montilla, 1991; MA 88414; SEVF). Sierra Tejada (Nieto Caldera, 1989).

**Ferula tingitana** L., *Sp. Pl.* 247 (1753).

Testimonios.- Antequera, Sierra del Torcal (Guerra, 1982).

**FERULAGO Koch**

**Ferulago brachyloba** Boiss. & Reuter in Boiss., *Voy. Bot. Midi Esp.* 2: 733 (1845). (= *Ferula brachyloba* (Boiss. & Reuter) Nyman).

Testimonios.- Sierra de Mijas (Willkomm, 1893; G).

**OPOPANAX Koch**

**Opopanax chironium** (L.) Koch, *Nova Acta Acad. Leop. -Carol.* 12 (1): 96 (1824). (= *Laserpitium chironium* L.).

Testimonios.- Gaucín (Boissier, 1839; Lange, 1880). Gobantes (Gandoger, 1917). Ronda (Boissier, 1839; Colmeiro, 1886; Gandoger, 1917; Montilla, 1991; SEV 39789). Ronda, Montecorto (SEV 96552 y 110250). Villanueva del Rosario (SEV 94065).

**PEUCEDANUM L.**

**Peucedanum hispanicum** (Boiss.) Endl. in Walpers, *Repert. Bot. Syst.* 2: 411 (1843). (= *Imperatoria hispanica* Boiss.).

Testimonios.- Sierra Tejada (Nieto Caldera, 1989).

**Peucedanum officinale** L. subsp. **brachyrradium** García Martín y Silvestre, *Acta Botánica Malacitana* 17: (1992).

Testimonios.- Estepona, Sierra Bermeja (García Martín y Silvestre, 1992).

**TORDYLIUM L.**

**Tordylium maximum** L., *Sp. Pl.* 240 (1753).

Testimonios.- Antequera, Sierra de Antequera (Lange, 1880).

**ELAEOSLINUM**

**Elaeoselinum asclepium** (L.) Bertol., *Fl. Ital.* 3: 383 (1838).

subsp. **millefolium** (Boiss.) García Martín y Silvestre, *Lagascalia* 12: 265 (1984). (= *E. millefolium* Boiss., *E. meoides sensu* Willk., *non* (Desf.) Koch).

Testimonios.- Alosaina, entre Alosaina y Yunquera (SEV 69467). Ardales, Sierra de Alcaparaín (SEV 69462). El Burgo, Sierra Prieta (Gutiérrez *et al.*, 1988). Cártama, Sierra de Cártama (Willkomm, 1893; MA 88823). Estepona, Sierra Bermeja (Boissier, 1839; García

Martín y Silvestre, 1985; SEV 69457; MGC 20109, 3788, 32788 y 32784). Estepona, Sierra de Estepona (Boissier, 1838). Estepona-Igualeja (Boissier, 1839). Mijas (MGC 4259). Coin-Mijas (SEV 69464). Sierra de Mijas (Boissier, 1838; Boissier, 1839). Alhaurín de la Torre (Pérez Sanz *et al.*, 1987; BC 90731, 90729 y 90748; MGC 15493, 15494 y 15498). Sierra de las Nieves (G). Cortes de la Frontera, Sierra de los Pinos, (Aparicio, 1987). Ronda (Colmeiro, 1886; Montilla, 1991). Ronda-El Burgo (SEV 69468, 69463 y 69458). Tolox, Sierra de Tolox (SEV 69456). Yunquera (Boissier, 1839; SEV 69465 y 69460; Asensi, 1976).

**Elaeoselinum foetidum** (L.) Boiss., *Elenchus* 50 (1838). (= *Thapsia foetida* L.).

Testimonios.- Carratraca, Sierra de Aguas (MAF 89730). Estepona (Boissier, 1838; Boissier, 1839; García Martín y Silvestre, 1985; K; BC 90734). Faraján (Montilla, 1991). Gaucín (Boissier, 1839). Marbella (Boissier, 1838; Colmeiro, 1886). Sierra de Mijas (Pérez Sanz *et al.*, 1987). Monda (Boissier, 1839).

## MARGOTIA Boiss.

**Margotia gummifera** (Desf.) Lange in Willk. & Lange, *Prodr. Fl. Hisp.* 3: 25 (1874). (= *Laserpitium gummiferum* Desf., *L. thapsiaeforme* Brot., *Margotia laserpitoides* Boiss., *Elaeolinum gummiferum* (Desf.) Samp., *E. gummiferum* (Desf.) Tutin).

Testimonios.- Sierra Almijara (Nieto Caldera, 1989). Canillas de Aceituno (Boissier, 1839). Ojén, Sierra Blanca (Merino López, 1984). Marbella, Sierra Blanca (MGC 11618). Cártama, Sierra de Cártama (Willkomm, 1893; MA 88789). Colmenar (Boissier, 1839; Lange, 1880). Málaga (Prolongo, 1852). Nerja (SEVF). Sierra de Mijas (Pérez Sanz *et al.*, 1987). Benalmádena, Sierra de Mijas (MGC 15497). Sierra de Tejeda (Nieto Caldera, 1989). Canillas de Albaida, Sierra Tejeda (MGC 30372). Cómputa, Sierra Tejeda (MGC 26044). Sedella (MA 208720). Antequera, Sierra del Torcal (Guerra, 1982). Yunquera, Sierra de las Nieves (Boissier, 1839; Lange, 1880; Colmeiro, 1886).

## DISTICHOSELINUM García Martín y Silvestre

**Distichoselinum tenuifolium** (Lag.) García Martín y Silvestre, *Lagascalia* 12: 100 (1983). (= *Thapsia tenuifolia* Lag., *Elaeoselinum lagascae* Boiss., *E. tenuifolium* (Lag.) Lange).

Testimonios.- Valle de Abdalajís (SEV 69334). Algodonales-Ronda (SEV 69375). Alhaurín el Grande, Sierra de Mijas (MGC 15499). Sierra Almijara (Nieto Caldera, 1989; Nieto Caldera y Cabezudo, 1989). Alora (Boissier, 1839). Alora, Sierra del Agua (Lange, 1880; MAF 83318). Antequera, Sierra del Hacho (SEV 69333). Atajate (MGC 33207). Estepona, Sierra Bermeja (Asensi, 1976). Ojén, Sierra Blanca (Merino López, 1984). Marbella, Sierra Blanca (MGC 11620 y 11619). El Burgo, Sierra Blanquilla (SEV 69337, 69448 y 69353). Canillas de Aceituno (Willkomm, 1852; Lange, 1880). Canillas de Albaida (Nieto Caldera y Cabezudo, 1989). Carratraca (Boissier, 1839; Lange, 1880). Cómputa (Nieto Caldera y Cabezudo, 1988; Nieto Caldera y Cabezudo, 1989; BC 90749). Málaga (Colmeiro, 1886). Málaga, cerro Coronado (Boissier, 1839). Málaga, cerro San Antón (Lange, 1880). Frigiliana (Nieto Caldera y Cabezudo, 1988). Málaga (Willkomm, 1852). Montejaque (SEV 69454). Nerja, Sierra de Nerja (MGC 10804). Ronda (Colmeiro, 1886; Willkomm, 1893; MGC 33249; MA 88832; SEV 69336 y 69441). Ronda, Montecorto (SEV 69446). Sierra Tejeda (Nieto Caldera, 1989; MA 88803). Canillas de Albaida, Sierra Tejeda (MGC 30367, 30369 y 30368). Tolox, Sierra de Tolox (Asensi, 1976). Vélez-Málaga (Willkomm, 1852). Yunquera, Sierra de Yunquera (Boissier, 1839; Asensi, 1976).

## GUILLONEA Cosson

**Guillonea scabra** (Cav.) Cosson, *Not. Pl. Crit.* 110 (1851). (= *Laserpitium scabrum* Cav., *L. canescens* Boiss., *Guillonea canescens* (Boiss.) Lange).

Testimonios.- Alhaurín el Grande, Sierra de Mijas (MGC 15489 y 32213). Canillas de

Albaida, Sierra Tejeda (MGC 30360). Cómpea, Sierra Almirajara (MGC 14564 y 30374; MA 208716). Cómpea, Sierra Tejeda (MGC 14648). Sierra Almirajara (Nieto Caldera, 1989). Ardales, Sierra de Alcaparaín (SEV 103468). Ojén, Sierra Blanca, El Pechón (Merino López, 1984). Cómpea-Nerja, Puerto del Collado (SEV 38721; MA 208716). Estepona, Sierra de Estepona (Boissier, 1838; Boissier, 1839). Marbella, Sierra Blanca (MGC 11622). Mijas, Sierra de Mijas (Boissier, 1838; Pérez Sanz *et al.*, 1987; MGC 15491 y 15490). Monda (Boissier, 1839). Sierra de las Nieves (Boissier, 1838; Boissier, 1839). El Burgo, Convento de las Nieves (Asensi, 1976). Sierra Tejeda (Nieto Caldera, 1989). Antequera, Sierra del Torcal (Guerra, 1982).

### THAPSIA L.

#### **Thapsia villosa** L., *Sp. Pl.* 261 (1753).

Testimonios.- Valle de Abdalajís (Gandoger, 1917). Albayate (SEV 103900). Alfarate, Sierra Alfarate (Pau, 1922). Sierra Almirajara (Nieto Caldera, 1989; MAF 71108). Antequera, Sierra del Torcal (Mercé, 1975; Guerra, 1982; SEV 39390). Estepona, Sierra Bermeja (Asensi, 1976). El Burgo, Sierra Blanquilla (SEV 39385). Carratraca (Colmeiro, 1886). Casares (MGC 32785). Coín, Sierra Alpujata (MGC 23545). Colmenar (Gandoger, 1917). Estepona (Pau, 1922; MGC 32786). Estepona-Igualaja (Boissier, 1839). Faraján (Montilla; 1991). Málaga (Prolongo, 1852; Colmeiro, 1886; MGC 22265). Málaga-Alhaurín (Boissier, 1839). Marbella (Pau, 1922; MGC 20271 y 23594). Sierra de Mijas (Pérez Sanz *et al.*, 1987). Alhaurín el Grande, Sierra de Mijas (MGC 15462). Alhaurín de la Torre, Sierra de Mijas (MGC 8728 y 15464). Mijas, Sierra de Mijas (MGC 15465). Nerja, Sierra de Nerja (MGC 10805 y 30359). Ojén, Sierra Blanca (MGC 11629 y 11630). Parauta (Montilla, 1991). Ronda (Boissier, 1939; Mercé, 1975; SEV 39387, 104432 y 103899; MGC 33205). Ronda, Sierra de las Nieves (Montilla, 1991). Serranía de Ronda (Laza Palacios, 1940). Salares (Nieto Caldera y Cabezudo, 1988). San Pedro de Alcántara-Ronda (Martínez Parras *et al.*, 1987). Sierra Tejeda (Laza Palacios, 1940; MORALES y Esteve, 1975; Nieto Caldera, 1989; SEV 104434). Alcaucín, Sierra Tejeda (MGC 14630). Canillas de Albaida, Sierra Tejeda (MGC 14647). Canillas de Aceituno, Sierra Tejeda (MGC 14642). Torremolinos, Sierra de Torremolinos (MGC 15463). Yunquera, Sierra de Yunquera (Asensi, 1976).

#### **Thapsia maxima** Miller, *Gard. Dict.*, ed. 8, n. 2 (1768).

Testimonios.- Sierra Almirajara (Nieto Caldera, 1989). Coín, Sierra Alpujata (MGC 23546). Benaoján, Sierra de Líbar (Gandoger, 1917). Nerja, Sierra de Nerja (MGC 10806). Sierra de las Nieves (Gandoger, 1917). Antequera, Sierra del Torcal (Gandoger, 1917).

#### **Thapsia garganica** L., *Mantissa* 57 (1767). (= *T. decussata* Lag., *T. transtagana* Brot.).

Testimonios.- Ojén, Sierra Blanca (Merino López, 1984; MGC 11628). Cártama, Sierra de Cártama (Willkomm, 1893). Churriana (Prolongo, 1852; Laza Palacios, 1944). Estepona (Boissier, 1839; Pau, 1922). Benaoján, Sierra de Líbar (Gandoger, 1917). Málaga (Lange, 1880). Ronda (Montilla, 1991).

### TORILIS Adanson

#### **Torilis leptophylla** (L.) Reichenb. fil. in Reichenb. & Reichenb. fil. *Icon. Fl. Germ.* 21 sub t. 169 (1869). (= *Caucalis leptophylla* L.).

Testimonios.- Algarrobo (Laza Palacios, 1945). Sierra de Almirajara (Nieto Caldera, 1989). Cartajima, Sierra de Almola (MA 85761). Antequera, Sierra de la Chimenea (MA 211212; SEV 106655). Antequera, Sierra del Torcal (SEV 16122, 40412 y 40554; SEVF). Cartajima (Montilla, 1991). Málaga, Arroyo Jaboneros (MA 85760). Málaga (Boissier, 1839; Lange, 1880; Colmeiro, 1886; MA 155020). Maro (Pau, 1922). Sierra de Mijas (Pérez Sanz *et al.*, 1987). Ronda, Montes de la Peineta (Colmeiro, 1886; SEV 107158 y 40409). Vélez-Málaga (Boissier, 1839; Lange, 1880). Sierra Tejeda (Nieto Caldera, 1989).

**Torilis nodosa** (L.) Gaertner, *Fruct. Sem. Pl.* 1: 82 (1788). (= *Tordylium nodosum* L.).

Testimonios.- Valle de Abdalajís (Gandoger, 1917). Alora (Gandoger, 1917; MAF 89218). Archidona (MGC 13811). Sierra de Almijara (Nieto Caldera, 1989). Estepona, Sierra Bermeja (Asensi, 1976). Campillos (MGC 25210). Canillas de Albaida (Laza Palacios, 1945). Carratraca (Rivas Goday y Esteve, 1972). Cártama (MGC 29656): Alora, El Chorro (Gandoger, 1917). Estepona (Colmeiro, 1886). Gobantes (Gandoger, 1917). Málaga (Colmeiro, 1886; MGC 5189). Málaga, cerro Coronado (Gandoger, 1917). Sierra de Mijas (Gandoger, 1917; PEREZ *et al.*, 1987). Nerja (MGC 10807). Parauta (Montilla, 1919). Periana (MGC 24490). Riogordo (MGC 24488). Ronda (Gandoger, 1917). Antequera, Sierra del Torcal (Guerra, 1982). Sierra Tejada (Nieto Caldera, 1989). Vélez-Málaga (Gandoger, 1917). Yunquera, Sierra de Yunquera (Gandoger, 1917).

**Torilis arvensis** (Hudson) Link, *Enum. Hort. Berol. Alt.* 1: 265 (1821).

subsp. **arvensis** (= *Caucalis arvensis* Hudson).

Testimonios.- Antequera, Sierra del Torcal (Guerra, 1982).

subsp. **neglecta** (Sprengel) Thell. in Hegi, *Ill. Fl. Mitteleur.* 5 (2): 1055 (1926). (= *T. neglecta* Sprengel, *T. infesta* (L.) Sprengel, *T. infesta* (L.) Sprengel var. *neglecta* (Sprengel) Lange).

Testimonios.- Valle de Abdalajís (Gandoger, 1917). Sierra Almijara (Nieto Caldera, 1989). Alora (MGC 26449). Ardales, Sierra de Alcaparaín (SEV 103507). Gobantes (Gandoger, 1917). Jímera de Líbar (Montilla, 1991). Málaga (MGC 29649 y 4072). Marbella (MGC 21206). Ronda (Montilla, 1991). San Pedro Alcántara (MGC 3740). Sierra Tejada (Nieto Caldera, 1989). Antequera, Sierra del Torcal (Gandoger, 1917). Vélez-Málaga, Río Vélez (MAF 54354). Villanueva del Cauche (MGC 25203).

**Torilis elongata** (Hoffmanns. & Link) Samp., *Ann. Acad. Polyt. Porto* 14: 154 (1921). (= *Caucalis elongata* Hoffmanns. & Link, *T. arvensis* (Hudson) Link subsp. *elongata* (Hoffmanns. & Link) Cannon).

Testimonios.- Cartajima (MGC 33206). Manilva (MGC 38789). Marbella (MGC 38789). Antequera, Sierra del Torcal (Guerra, 1982).

**Torilis purpurea** (Ten.) Guss., *Fl. Sic. Prodr.* 1: 325 (1827). (= *Caucalis purpurea* Ten., *Torilis heterophylla* Guss., *T. arvensis* (Hudson) Link subsp. *purpurea* (Ten.) Hayek, *Caucalis caerulescens* Boiss., *Torilis arvensis* (Hudson) subsp. *heterophylla* (Guss.) Thell.).

Testimonios.- San Pedro de Alcántara (SEV 28764). Atajate (Montilla, 1991). Faraján (Montilla, 1991). Istán (MGC 30492 y 32127). Marbella, Sierra de Ojén (MGC 11631). Ronda (Montilla, 1991). Serranía de Ronda (Lange, 1880; Colmeiro, 1886). Sierra Tejada (Lange, 1880; Pau, 1922; Laza Palacios, 1945; MA 85646). Tolox, Sierra de las Nieves (MGC 32802).

**Torilis japonica** (Houtt.) DC., *Prodr.* 4: 219 (1830). (= *T. anthriscus* (L.) C. C. Gmelin (1805) non Gaertner (1788)).

Testimonios.- Málaga (Colmeiro, 1886). Pizarra (Laza Palacios, 1944).

## CAUCALIS L.

**Caucalis platycarpus** L., *Sp. Pl.* 241 (1753). (= *C. daucooides* L. (1767) non L. (1753)).

Testimonios.- Sierra Almijara (Nieto Caldera, 1989). Antequera, Sierra del Torcal (Valdés y Talavera, 1991). Cantarrián (Laza Palacios, 1945). Benaolán, Sierra de Líbar (Gandoger, 1917). Málaga (Boissier, 1839; Lange, 1880). Monda (Boissier, 1839). Nerja (Pau, 1922). Ronda (Colmeiro, 1886). Sierra Tejada (Laza Palacios, 1945). Antequera, Sierra del Torcal (Gandoger, 1917; Guerra, 1982). Yunquera, Sierra de Yunquera (Lange, 1880; Gandoger, 1917).

## TURGENIA Hoffm.

**Turgenia latifolia** (L.) Hoffm., *Gen. Umb.* 59 (1814). (= *Caucalis latifolia* L.).

Testimonios.- Canillas (Boissier, 1839; Lange, 1880). Sierra de las Nieves (Colmeiro,



1886). Torremolinos (Pau, 1922). Villanueva del Rosario (MGC 10437).

### ORLAYA Hoffm.

**Orlaya grandiflora** (L.) Hoffm., *Gen. Umb.* 58 (1814). (= *Caucalis grandiflora* L.).  
Testimonios.- Málaga (Boissier, 1839; Lange, 1880; Colmeiro, 1886).

**Orlaya daucooides** (L.) Greuter, *Boissiera* 13: 92 (1967). (= *Caucalis daucooides* L. (1753), *O. Kochii* Heywood).

Testimonios.- Alhaurín el Grande (MGC 4916). Sierra Almijara (Nieto Caldera, 1989). Antequera, Sierra del Torcal (Guerra, 1982; SEV 32214). Atajate (Montilla, 1991). Ojén, Sierra Blanca (Merino López, 1984). Marbella (MGC 11626). Carratraca (Colmeiro, 1886). Entre Coín y Tolox (SEV 28152). Colmenar, Sierra Gorda (SEV 28153). Málaga (Lange, 1880; Colmeiro, 1886). Maro (MGC 10811). Entre Marbella y Ojén (SEV 15513). Sierra de Mijas (Pérez Sanz *et al.*, 1987). Montejaque (SEV 28450). Nerja, Sierra de Nerja (MGC 10810). Rincón de la Victoria (MGC 14078). Ronda (Montilla, 1991). Cartajima, Serranía de Ronda (SEV 107454 y 28010). Sierra Tejada (Pau, 1922; Nieto Caldera, 1989). Alcaucín, Sierra Tejada (MGC 22098).

### DAUCUS L.

**Daucus carota** L., *Sp. Pl.* 242 (1753).

Testimonios de la especie *s. l.* - Algarrobo (Laza Palacios, 1945). Sierra Almijara (Nieto Caldera, 1989). Alora (MGC 26460). Atajate (Montilla, 1991). Ojén, Sierra Blanca (Merino López, 1984). Marbella, Sierra Blanca (MGC 11616 y 11617). Canillas (Boissier, 1839). Cártama, Sierra de Cártama (MGC 22175). Casabermeja (MGC 25211). Casarabonela (MGC 919). Casares, Sierra Bermeja (MGC 32794). Jimera de Lfbar (Montilla, 1991). Málaga (Laza Palacios, 1940; Colmeiro, 1886; MGC 14076 y 4073). Málaga, Montes de Málaga (MGC 30753). Sierra de Mijas (Pérez Sanz *et al.*, 1987). Alhaurín de la Torre (MGC 15470, 15471 y 15469). Nerja (Laza Palacios, 1945; MGC 10812). Entre Periana y Colmenar (Mercé, 1975). Ronda (Montilla, 1991). Sierra Tejada (Nieto Caldera, 1989).

subsp. **carota**.

Testimonios.- Ronda, Montejaque (SEV 101183).

subsp. **maximus** (Desf.) Ball, *Jour. Linn. Soc. London (Bot.)* 16: 476 (1878). (= *D. maximus* Desf., *D. mauritanicus* L.).

Testimonios.- Alhaurín (Lange, 1880). Alozaina (SEVF). Entre Alozaina y Yunquera (SEV 100394). El Burgo, Sierra Blanquilla (SEVF). Estepona (Boissier, 1839; Pau, 1922). Jimera de Lfbar (Montilla, 1991). Málaga (Lange, 1880; Colmeiro, 1886). Málaga-El Alhaurín (Boissier, 1839). Marbella (Pau, 1922). Churriana, Sierra de Mijas (Lange, 1880). Antequera, Sierra del Torcal (Guerra, 1982).

**Daucus durieua** Lange *in* Willk. & Lange, *Prodr. Fl. Hisp.* 3: 23 (1874). (= *Durieua hispanica* (Lam.) Boiss. & Reuter).

Testimonios.- Competa, Sierra de Cómpea (SEV 37732). Málaga, cerro Coronado (Lange, 1880; Gandoger, 1917). Sierra de Mijas (Gandoger, 1917). Alhaurín el Grande, Sierra de Mijas (MGC 15488). Sierra Tejada (Lange, 1880; Nieto Caldera, 1922).

**Daucus muricatus** (L.) L., *Sp. Pl.*, ed. 2, 349 (1762). (= *Arteria muricata* L.).

Testimonios.- Valle de Abdalajís (Gandoger, 1917). Alhaurín (Lange, 1880). Atajate (Montilla, 1991). Carratraca (Colmeiro, 1886). Casares (Pau, 1922; MGC 23596). Estepona (Pau, 1922). Gaucín (Pau, 1922). Alora, El Hacho (SEV 37738; SEVF). Málaga (Gandoger, 1917; MGC 920). Marbella (Pau, 1922). Marbella-Estepona (MA 89074). Ronda (Lange, 1880; Colmeiro, 1886; MGC 33238). Vélez-Málaga (MGC 25212). Villanueva del Trabuco (MGC 10442).

**Daucus aureus** Desf., *Fl. Atl.* 1: 242 (1798).

Testimonios.- Cártama (Willkomm, 1893). Antequera, Sierra del Torcal (Gandoger, 1972).

**Daucus setifolius** Desf., *Fl. Atl.* 1: 242 (1798).

Testimonios.- Alhaurín (Lange, 1880; Colmeiro, 1886). Sierra Almjara (Nieto Caldera, 1989). Istán, Boornoque (PÉREZ LA TORRE, 1989). Estepona, Sierra Bermeja (MGC 32795). Sierra Tejada (Nieto Caldera, 1989). Antequera, Sierra del Torcal (Guerra, 1982).

**Daucus brachylobus** Boiss., *Voy. Bot. Midi Esp.* 2: 258 (1840).

Testimonios.- Alhaurín (Boissier, 1839). Estepona, Sierra de Estepona (Boissier, 1839). Estepona, Sierra Bermeja (MGC 33251). Entre Jubrique y Estepona (SEVF). Marbella, Sierra Alpujata (MGC 23478).

**Daucus crinitus** Desf., *Fl. Atl.* 1: 242 (1798).

Testimonios.- Estepona, Sierra Bermeja (Colmeiro, 1886). El Burgo, Sierra Blanquilla (SEV 37729; SEVF). Canilla (Boissier, 1839). Carratraca (Boissier, 1839; Lange, 1880). Málaga, Cerro Coronado (Gandoger, 1917). Cómpea (Pau, 1922; Ladero, 1974; MA 89058). Málaga (Colmeiro, 1886). Ronda (Colmeiro, 1886; Willkomm, 1893; Gandoger, 1917; Ladero, 1974; MA 89060). Sierra Tejada (Nieto Caldera, 1989). Salares, Sierra Tejada (MGC 30361).

**PSEUDORLAYA** (Murb.) Murb.

**Pseudorlaya pumila** (L.) Grande, *Nuovo Gior. Bot. Ital. nov. ser.* 32: 86 (1925).

Testimonios de la especie *s. l.* - Marbella, Las Chapas (Díez *et al.*, 1975). Estepona (Colmeiro, 1886). Marbella, Sitio de Calahonda (Díez *et al.*, 1975). Málaga (Colmeiro, 1886).

fma. **pumila** (= *Caucalis pumila* L., *Orlaya maritima* (Gouan) Koch, *Pseudorlaya maritima* (Gouan) Murb.

Testimonios.- Estepona (Lange, 1880; MGC 3473; SEV 14185). Málaga (Lange, 1880). Marbella (SEV 14190 y 2848). Nerja (Pau, 1922). Entre San Pedro de Alcántara y Marbella (SEV 28309). Torre del Mar (SEV 14188). Málaga (MGC 5192, 2463, 2457 y 15008). Marbella (MGC 2574, 2589, 21161 y 30680).

fma. **microcarpa** (Loret & Barrandon) Sáenz (= *Orlaya maritima* (Gouan) Koch var. *microcarpa* Loret & Barrandon, *Pseudorlaya pumila* (L.) Grande subsp. *microcarpa* (Loret & Barrandon) Laínz).

Testimonios.- Entre Torrox y La Caleta, río Torrox (SEV 28307; SEVF).

**Pseudorlaya minuscula** (Pau ex Font Quer) Laínz, *Bol. Inst. Estud. Astur. (Supl. Ci.) ser. C.* 5: 39 (1962). (= *Daucus minusculus* Pau ex Font Quer).

Testimonios.- Marbella (MGC 30679).

## CONCLUSIONES

La familia Apiaceae está representada en la flora malacitana por un total de 103 táxones, agrupados en 44 géneros, 79 especies, 17 subespecies, 5 variedades y 2 formas. Los géneros con mayor variabilidad taxonómica son *Bupleurum* (15), *Eryngium* (8), *Daucus* (8), *Oenanthe* (6) y *Torilis* (6).

Corológicamente la mayoría de los táxones presenta una distribución amplia. En la provincia de Málaga la repartición de dichos táxones viene representada en la

figura 1, siendo la base biogeográfica la propuesta por Nieto *et al.* (1991). Se observa que el sector con mayor diversidad de umbelíferas, y en base a los resultados obtenidos, es el sector Rondeño donde se localizan 77 táxones, 60 en el Malacitano-Axarquienso, 44 en el Almirajaro-Granatense, 41 en el Bermejense; 34 en el Algíbico, 21 en el Alpujarro-Gadorense y 18 en el Hispalense.

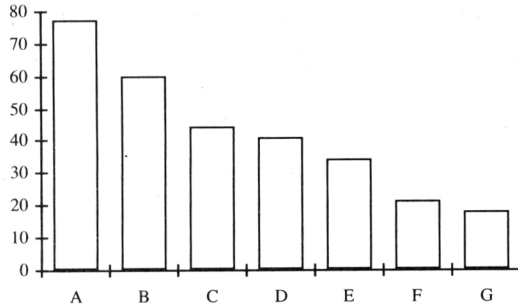


Fig. 1. Distribución en la provincia de Málaga de los táxones estudiados. A, sector Rondeño; B, sector Malacitano-Axarquienso; C, sector Almirajaro-Granatense; D, sector Bermejense; E, sector Algíbico; F, sector Alpujarro-Gadorense; G, sector Hispalense.

En la figura 2 se hace referencia al comportamiento ecológico de los táxones detectados en la provincia de Málaga. Destacamos la existencia de 26 táxones de comportamiento arvense y ruderal; 24 táxones forman parte de pastizales terofíticos subnitrófilos; 17 se ubican en los matorrales basófilos de los pisos bioclimáticos termo y mesomediterráneo; 11 táxones forman parte de los pastizales desarrollados sobre suelos básicos; 10 táxones habitan en los jarales y matorrales sobre suelos ácidos; 8 táxones se pueden encontrar en los pastizales higrófilos de suelos temporalmente encharcados y 8 táxones se localizan en los matorrales sobre suelos serpentínicos.

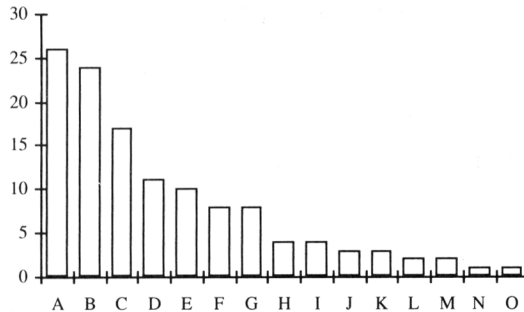


Figura 2. Comportamiento y grupos ecológicos en los que desarrollan las especies estudiadas (%). A, arvense y ruderal; B, pastizales terofíticos subnitrófilos; C, matorrales basófilos termo y mesomediterráneos; D, pastizales basófilos; E, Matorrales y jarales acidófilos; F, pastizales higrófilos; G, matorrales serpentínicos; H, pastizales de arenas litorales; I, matorrales altos y densos de carácter preforestal; J, matorrales basófilos supra y oromediterráneos; K, roquedos calizos del interior; L, herbazales escio-humícolas; M, pastizales y matorrales de suelos salobres; N, roquedos litorales; O, bosques.

## ANEXO I. TÁXONES CULTIVADOS EN EL TERRITORIO

- Petroselinum crispum** (Miller) A. W. Hill, *Hand List Herb. Pl. Kew*, ed. 3, 122 (1925).  
**Pimpinella anisum** L., *Sp. Pl.* 264 (1753).  
**Cuminum cyminum** L., *Sp. Pl.* 254 (1753).  
**Anethum graveolens** L., *Sp. Pl.* 263 (1753).

## ANEXO II. TAXONES PROBABLES EN EL TERRITORIO

- Conopodium bourgaei** Cosson, *Not. Pl. Crit.* 110 (1851).  
**Conopodium bunioides** (Boiss.) Calest., *Webbia* 1: 279 (1905).  
**Oenanthe peucedanifolia** Pollich, *Hist. Pl. Palat.* 1: 289 (1776).  
**Ligusticum lucidum** Miller, *Gard. Dict.*, ed. 8, n. 4 (1768) subsp. **lucidum**  
**Daucus carota** L., *Sp. Pl.* 242 (1753) subsp. **hispanicus** (Gouan) Thell.  
**Daucus carota** L., *Sp. Pl.* 242 (1753) subsp. **maritimus** (Lam.) Batt. *in* Batt. & Trabut, *Fl. Alger.* (Dicot.) 382 (1889).

## ANEXO III. TAXONES CITADOS PARA EL TERRITORIO PERO DE PRESENCIA DUDOSA

- Sanicula europaea** L., *Sp. Pl.* 235 (1753).  
 Testimonios.- Antequera (Colmeiro, 1886). Málaga (Colmeiro, 1886).  
**Eryngium amethystinum** L., *Sp. Pl.* 233 (1753).  
 Testimonios.- Estepona, Istán, Dehesa de Boornoque (Laza Palacios, 1942).  
**Bunium bulbocastanum** L. *Sp. Pl.* 243 (1753).  
 Testimonios.- Estepona (Pau, 1922).  
**Pimpinella saxifraga** L., *Sp. Pl.* 263 (1753).  
 Testimonios.- Málaga (Colmeiro, 1886).  
**Laserpitium gallicum** L., *Sp. Pl.* 248 (1753).  
 Testimonios.- Málaga (Colmeiro, 1886). Montes de Marbella (Colmeiro, 1886). Tolox (Colmeiro, 1886).

## BIBLIOGRAFÍA

- APARICIO, A. y F. GARCÍA MARTÍN -1986- Notas sobre el género *Ferula* (Umbelliferae) en Andalucía. *Acta Botánica Malacitana*, 11: 221-226.  
 APARICIO, A. -1987- Contribución a la flora de la provincia de Málaga. *Acta Botánica Malacitana*, 12: 223-248.  
 APARICIO, A. y S. SILVESTRE -1987- *Flora del parque natural de la Sierra de Grazalema*. Sevilla.  
 ASENSI, A. -1976- *Flora y vegetación de las áreas ocupadas por el Abies pinsapo* Boiss. Tesis Doctoral. Univ. Málaga.  
 ASENSI, A. y S. RIVAS-MARTINEZ -1976- Contribución al conocimiento fitosociológico de los pinsapares de la Serranía de Ronda. *Anal. Jard. Bot. Madrid*, 33: 239-248.  
 ASENSI, A. y F. ESTEVE -1977- Notas corológicas y ecológicas sobre algunos táxones del sector Rondeño. *Trab. Dep. Bot. Univ. Granada*, 4 (1): 29-36.  
 BERNARDI, L. -1979- Tentamen revisionis generis *Ferulaga*. *Boissiera*, 30: 9-182.  
 BOISSIER, P. E. -1838- *Elenchus plantarum novarum minusque cognitarum, quas in itinere Hispanico legit*. Genevae.  
 BOISSIER, P. E. -1839- *Voyage botanique dans le Midi de L'Espagne pendant l'année 1837*. 2. Paris.  
 COLMEIRO, M. -1886- *Las plantas de la Península Hispano-Lusitana* 2. Madrid.

- DEBEAUX, M. & M. DAUTEZ -1889- Synopsis de la Flore de Gibraltar. *Actes Soc. Linn. Bordeaux*, 17.
- DÍEZ, B. -1977- Algunas comunidades rupícolas en el litoral de Málaga y Granada. *Acta Botánica Malacitana*, 3: 121-138.
- DÍEZ, B., A. HERNANDEZ y A. ASENSI -1975- Estructura de algunas comunidades vegetales de dunas en el litoral de Marbella (Málaga). *Acta Botánica Malacitana*, 1: 69-80.
- DÍEZ, B., J. CUENCA y A. ASENSI -1986- Datos sobre la vegetación del subsector aljibico (provincia Gaditano-Onubo-Algarviense). *Lazaroa*, 9: 315-332.
- GANDOGGER, M. -1917- *Catalogue des plantes récoltées en Espagne et en Portugal pendant mes voyages de 1884 a 1912*. Macon (Protat). Paris.
- GARCÍA MARTÍN, F. y S. SILVESTRE -1985- Revisión de los géneros *Elaeoselinum* Koch ex DC., *Margotia* Boiss. y *Distichoselinum* García Martín y Silvestre (Umbelliferae). *Lagascalia*, 13 (2): 205-238.
- GARCÍA MARTÍN, F. y S. SILVESTRE -1992- *Peucedanum officinale* L. subsp. *brachyradium* García-Martín y Silvestre: nuevo taxon de Umbelliferae. *Acta Botanica Malacitana*, 17: 119-121.
- GUERRA, J. -1982- Catálogo de la flora vascular de la Sierra del Torcal de Antequera (Málaga). *Inst. Est. Almerienses*: 105-120. Almería.
- GUTIÉRREZ, M., T. ORTEGA y F. GARCÍA MARTÍN -1986- Contribución al estudio anatómico de los géneros *Elaeoselinum* Koch ex DC., *Margotia* Boiss. y *Distichoselinum* García Martín y Silvestre (Umbelliferae), en la Península Ibérica. *Lazaroa*, 9: 69-82.
- LADERO, M. -1974- Aportaciones a la flora luso-extremadureña. *Anal. Inst. Bot. Cavanilles*, 31 (1): 119-138.
- LANGE, J. -1880- Umbelliferae in Willkomm, M. & J. LANGE, *Prodromus florum hispanicae* III. Stuttgartiae.
- LAZA PALACIOS, M. -1940- Flórlula farmacéutica Malacitana. *Anal. Real Acad. Farmacia*, 3-4: 165-214.
- LAZA PALACIOS, M. -1942- Notas sobre un herbario de plantas andaluzas de Rojas Clemente y Rubio. *Bol. Real Soc. Esp. Hist. Nat.*, 40: 263-298.
- LAZA PALACIOS, M. -1944- Estudios sobre la flora andaluza. *Anal. Real Acad. Farmacia*, 2: 156-556.
- LAZA PALACIOS, M. -1945- Estudios sobre la flora y vegetación de las sierras de Tejada y Almjara. *Anal. Jard. Bot. Madrid*, 6 (2): 217-370.
- LAZA PALACIOS, M. -1956- Vegetación rupícola y formaciones frutescentes de altura de la provincia de Málaga. *Anal. Real Acad. Farmacia* 3.
- LÓPEZ GONZÁLEZ, G. -1975- Contribución al estudio florístico y fitosociológico de sierra de Aguas. *Acta Botánica Malacitana*, 1: 81-205.
- LÓPEZ GONZÁLEZ, G. -1979- Notas críticas a la flora malacitana. *Anal. Jard. Bot. Madrid*, 36: 275-290.
- MARTÍNEZ PARRAS, J. M. -1984- La vegetación lacustre de la depresión de Antequera (Andalucía). *Collect. Bot.*, 15: 289-306.
- MARTÍNEZ PARRAS, J. M., M. PEINADO y M. DE LA CRUZ -1987- Aportaciones al estudio fitosociológico de los matorrales del sector Rondeño. *Studia Botánica*, 6: 39-46.
- MERCÉ, J. -1975- Royas de Umbelíferas de las sierras Andaluzas. *Lagascalia*, 5 (1): 27-34.
- MERINO LÓPEZ, D. -1984- *Flora y vegetación de Sierra Blanca (Marbella-Ojén, Málaga)*. Tesis de Licenciatura. Univ. Málaga.
- MONTILLA, D. -1991- *Estudio florístico de las Sierras Sur y Este de Ronda*. Tesis Doctoral. Universidad de Sevilla.
- MORALES TORRES, C. y F. ESTEVE CHUECA -1975- Estudio fitosociológico y florístico de la dehesa de Güéjar Sierra (Sierra Nevada) II. *Trab. Dept. Univ. Granada*, 3 (1): 87-159).
- NIETO CALDERA, J. M. -1989- Estudio fitocenológico de las Sierras de Tejada y Almjara. *Publ. Universidad de Málaga*. Ser, Microfichas, nº 8. Málaga.
- NIETO CALDERA, J. M. y B. CABEZUDO -1988- Series de vegetación climatófilas de las Sierras Tejada y Almjara (Málaga-Granada; España). *Acta Botánica Malacitana*, 13: 229-260.

- NIETO CALDERA, J. M., S. PÉREZ SANZ y B. CABEZUDO -1987/1988- Datos sobre la vegetación dolomítica del sector Rondeño (Sierra de Mijas, Málaga, España). *Lazaroa*, 10: 35-46.
- NIETO CALDERA, J. M. y B. CABEZUDO -1989- Datos corológicos y ecológicos de las Sierras de Tejeda y Almijara (Málaga-Granada; España). *Saussurea*, 19: 35-48.
- NIETO CALDERA, J.M., A. PÉREZ LATORRE y B. CABEZUDO -1991- Biogeografía y series de vegetación de la provincia de Málaga. *Acta Botanica Malacitana*, 16: 417-436.
- PARDO, C. -1981- Estudio sistemático del género *Seseli* L. (Umbelliferae) en la Península Ibérica. *Lazaroa*, 3: 163-168.
- PAU, C. -1922- Nueva contribución a la flora de Granada. *Mem. Mus. Ci. Nat. Barcelona*, 1(1): 1-67.
- PÉREZ LATORRE, A. -1989- *Contribución al estudio fitocenológico y del estado de conservación de los bosques silicícolas y serpentinícolas de la vertiente mediterránea andaluza*. Tesis de licenciatura. Málaga.
- PÉREZ SANZ, S., J. M. NIETO CALDERA y B. CABEZUDO -1987- Contribución al conocimiento de la flora de la Sierra de Mijas (Málaga, España). *Acta Botánica Malacitana*, 12: 189-208.
- PROLONGO, P. -1852- Plantas de Málaga y su término, en Martínez, V. *Topografía médica de la ciudad de Málaga*: 73-127. Málaga.
- RIVAS GODAY, S. y S. RIVAS-MARTÍNEZ -1958- Aportaciones a la fitosociología hispánica. Acerca de *Ammophiletea* del este y sur de España. *Anal. Inst. Bot. Cavanilles*, 16: 549-564.
- RIVAS GODAY, S., J. BORJA, F. ESTEVE, E. FERNÁNDEZ GALIANO, A. RIGUAL y S. RIVAS-MARTÍNEZ. -1959- Contribución al estudio de la *Quercetea ilicis* hispanica. *Anal. Inst. Bot. Cavanilles*, 17 (2): 285-404.
- RIVAS GODAY, S. y M. MAYOR -1965- Aspectos de la vegetación y flora orófila del Reino de Granada. *Anal. Real Acad. Farmacia*, 31: 346-399.
- RIVAS GODAY, S. y S. RIVAS-MARTÍNEZ -1967- Matorrales y tomillares de la Península Ibérica comprendidos en la clase *Ononido-Rosmarinetea* Br. -Bl. 1947. *Anal. Jard. Bot. Madrid*, 25: 5-198.
- RIVAS GODAY, S. y F. ESTEVE -1972- Flora serpentinícola española. II. Nuevos edafismos endémicos y sus respectivas asociaciones del Reino de Granada. *Anal. Real Acad. Farmacia*, 38 (3): 409-462.
- RIVAS GODAY, S. y G. LÓPEZ GONZÁLEZ -1979- Nuevos edafismos hispánicos de substratos ultrabásicos y dolomíticos. *Anal. Real Acad. Farmacia*, 45: 95-112.
- SILVESTRE, S. -1973- Estudio taxonómico de los géneros *Conopodium* Koch y *Bunium* L. en la Península Ibérica. II. Parte sistemática. *Lagasalia*, 3: 3-48.
- SMYTHIES, B. E. -1976- Contribution to the flora of Málaga. *Acta Botánica Malacitana*, 2: 65-114.
- TUTIN, T.G. -1968- Umbelliferae, in Tutin & col. (eds.) *Flora Europaeae*. Cambridge.
- VALDÉS, B. y S. TALAVERA -1991- Check-list of the vascular plants collected during Iter Mediterraneum I. *Bocconeia* 1: 43-286.
- VICIOSO MARTÍNEZ, C. -1945- Notas sobre la flora española. *Anal. Jard. Bot. Madrid*, 6 (2): 5-92.
- WILLKOMM, M. -1852- *Enumeratio plantarum novarum et rariorum*. Halis saxorum.
- WILLKOMM, M. -1893- *Supplementum Prodromi florum hispanicae* Stuttgartiae.

(Aceptado para su publicación en Junio de 1992)

Dirección de los autores: B. Cabezudo y J.M. Nieto Caldera, Departamento de Biología Vegetal. Facultad de Ciencias. Universidad de Málaga. J.A. Arenas Posada y F. García Martín, Departamento de Biología Vegetal y Ecología. Universidad de Sevilla.