

Sobre el *status taxonómico* de *Festuca cordubensis* Devesa

Juan Antonio Devesa^{1*}, Gloria Martínez-Sagarra¹ & Emma Ortúñez²

¹Departamento de Botánica, Ecología y Fisiología Vegetal, Facultad de Ciencias, Campus de Rabanales, Universidad de Córdoba, 14071 Córdoba (España).

²Departamento de Biología, Facultad de Ciencias, Campus de Cantoblanco, Universidad Autónoma de Madrid, 28049 Madrid (España).

Correspondencia

J. A. Devesa

e-mail: bv1dealj@uco.es

Recibido: 12 septiembre 2019

Aceptado: 18 septiembre 2019

Publicado on-line: 23 septiembre 2019

Editado por: B. Cabezero

On the taxonomic status of Festuca cordubensis Devesa

Palabras clave: *Festuca*, Poaceae, flora vascular, taxonomía, Córdoba.

Keywords: *Festuca*, Poaceae, vascular flora, taxonomy, Cordoba.

El género *Festuca* L., que comprende en la Península Ibérica alrededor de 73 especies y 98 taxones (Devesa *et al.*, 2013), está siendo revisado en la actualidad en el contexto del proyecto *Flora iberica*. Una de sus especies menos conocidas es *F. cordubensis* Devesa (Devesa, 1986), descrita del sur de la provincia de Córdoba y de la que se conoce solo el tipo [*Holotypus*: Córdoba. Sierra de Horconera (Halconera), VI. 1960, J. Borja (SEV 6316)]. Esta especie fue incluida en la *Flora Vascular de Andalucía Occidental* (Devesa, 1987) y desde entonces buscada infructuosamente en las Sierras Subbéticas cordobesas, donde fue recolectado el material tipo por J. Borja Carbonell (n. 1902 - m. 1993; López González, 1994) en junio de 1960, época en la que el botánico carcerense recolectó en dicha serranía, como atestiguan los pliegos de varias especies que se conservan en los herbarios MA y MAF (acrónimos según Thiers, 2019). Teniendo en cuenta su rareza, y a falta de más información, la especie fue incluida en el grupo IV de la *Lista Roja 2008 de la flora vascular española* (Moreno, 2008), junto con otras muchas especies de las que no se disponía tampoco de datos suficientes (DD, *Data Deficient*).

El material tipo fue inicialmente identificado por J. Borja como *F. rubra* L. subsp. *rubra*, tal vez por el acusado indumento que presentan sus piezas florales, no infrecuente en especies de la sect. *Aulaxyper* Dumort., grupo en el que se incluiría dicha especie de haber sido cierta su identificación. Con posterioridad, en diciembre de 1981, el material fue revisado por C. Romero Zarco e identificado como *F. arundinacea* Schreb., identificación que enmarca el espécimen en el grupo de especies

de *Festuca* sect. *Schedonorus* (P. Beauv.) W.D.J. Koch, en el que sin duda debe ser incluido el material, una posición sistemática que en la checklist de Devesa *et al.* (2013) no se adoptó a falta de más estudios. Su posición en esta sección taxonómica es incuestionable y queda apoyada por la anchura de limbo -no se ha efectuado el estudio anatómico de la sección transversal para no dañar el único material existente-, la nervadura de su cara adaxial y la forma de las aurículas, que asocian esta planta con el resto de especies de la sect. *Schedonorus* representadas en el ámbito de la flora ibérica: *F. pratensis* Huds., *F. interrupta* Desf., *F. mediterranea* (Hack.) Rouy ex Prain y *F. arundinacea* Schreb. Menos claro es, sin embargo, su adscripción en sentido estricto a cualquiera de estos taxones. En la Península Ibérica, *Festuca pratensis* se distribuye en algunas localidades del norte, y se diferencia del resto de las especies del grupo por tener aurículas glabras y vainas que decaen en fibras en la madurez, así como lemas múticos o raramente mucronados [0,3(0,8)] mm. *Festuca interrupta* crece principalmente en la mitad oriental de la Península e Islas Baleares, y se diferencia de *F. arundinacea* y *F. mediterranea* por tener las aurículas densamente ciliadas tanto en los márgenes como en la superficie, y espiguillas por lo general de menor tamaño [de 6-9(10) mm]. Las dos últimas especies son las más similares morfológicamente (Tabla 1), *F. arundinacea* se distribuye por casi toda la Península Ibérica, siendo más escasa en la mitad oriental, mientras que *F. mediterranea* crece tan solo en algunas localidades del SW.

La planta cordobesa, a diferencia de las de

	<i>F. arundinacea</i> subsp. <i>cordubensis</i>	<i>F. arundinacea</i> subsp. <i>arundinacea</i>	<i>F. mediterranea</i>
Tallo (cm)	50	40-150(180)	50-130
Panícula (cm)	20	10-40(50)	10-40
Espiguilla (mm)	10,5-12	(8)9-16(18)	(7)8-10,5(12)
Gluma inferior (mm)	5-5,5	(3,5)4-6,5(7)	4,5-7(7,5)
Gluma superior (mm)	6,5-6,7	(4)4,5-7(8,5)	5-7(7,7)
Lema (mm)	7-7,6; pelosa	(6)7-8(10); glabra o aculeada	5-7(7,5); glabra o aculeada
Arista (mm), excluida la inferior	1,3-1,5	(0,6)1-4,5(7)	1-3, 8
Limbo (cm x mm)	20 x 4	10-60(75) x 3-12	10-40 x 0,9-6
Aurículas	Falcadas, glabras*	Falcadas, ciliadas en el margen	Falcadas, ciliadas en el margen
Nº costillas	12	12-16	9-15
Nº flores	6-7	(3)4-10	4-6(9)

Tabla 1. Principales caracteres morfológicos estudiados de los taxones de *Festuca* sect. *Schedonorus* con representación en la provincia de Córdoba. (*) No se aprecian cilios en las aurículas en el único ejemplar estudiado, aunque no puede descartarse su presencia en la subespecie.

Table 1. Main morphological characters studied of the taxa of *Festuca* sect. *Schedonorus* with representation in the province of Córdoba. (*) The herbarium specimen studied does not have a ciliated auricle, although its presence in the subspecies is not ruled out.

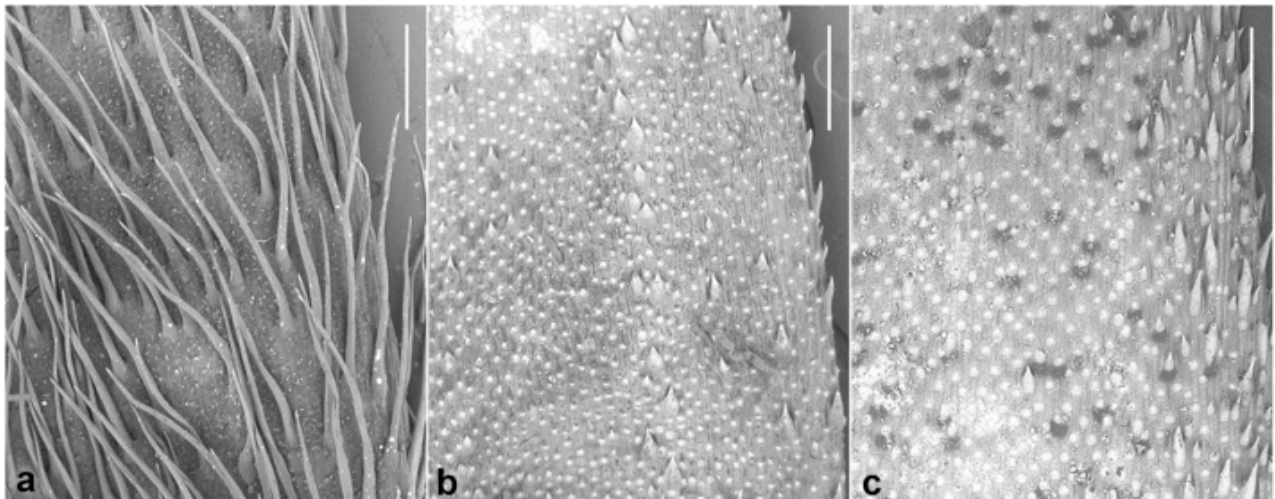


Figura 1. Micromorfología de la epidermis abaxial del lema de **a**, *Festuca arundinacea* subsp. *cordubensis* (SEV 6316); **b**, *F. arundinacea* subsp. *arundinacea* (COFC 40517); y **c**, *F. mediterranea* (COFC 60994). Escala 200 μ m.

Figure 1. Micromorphology of abaxial lemma epidermis of **a**, *Festuca arundinacea* subsp. *cordubensis* (SEV 6316); **b**, *F. arundinacea* subsp. *arundinacea* (COFC 40517); y **c**, *F. mediterranea* (COFC 60994). Scale bars 200 μ m.

las especies citadas anteriormente, presenta un notable indumento de pelos seríceos que cubren homogéneamente los lemas, un carácter que nunca ha sido observado en las especies de la sect. *Schedonorus*, al menos en las peninsulares, en las que estas piezas son siempre glabras, o a lo más escábridas, con acúleos antrorsos cerca del ápice y márgenes (fig. 1). Los datos cualitativos y biométricos disponibles del taxón se han obtenido a partir del único espécimen conocido (Devesa, 1986; 1987), por lo que su valor es limitado a la hora de comparar con los datos disponibles de las otras especies (Fuente & Ortúñez, 1988). No obstante, el taxón está estrechamente relacionado con *F. arundinacea* y *F. mediterranea* (Tabla 1), dos especies del grupo que crecen en la provincia de Córdoba, y que se diferencian fundamentalmente en que la primera presenta glumas desiguales y menores que el lema (no alcanzan 4/5 del lema adyacente), mientras que en la segunda son subiguales en longitud y casi tan largas como el lema (superan 4/5 del lema adyacente). En el taxón cordobés las glumas son desiguales, lo que lo asocia a *F. arundinacea*, pero difiere claramente por sus lemas pelosos, una variación singular y muy localizada geográficamente (Sierras Subbéticas de la provincia de Córdoba), proponiéndose aquí su reconocimiento como subespecie.

Festuca arundinacea* subsp. *cordubensis (Devesa) Devesa & Mart.-Sagarra, **comb. & stat. nov.**
Festuca cordubensis Devesa in *Lagasalia* 14: 165 (1986) [basió.]

Agradecimientos

Al Ministerio de Ciencia e Innovación (proyectos CGL2014-52787-C3-3-P y CGL2017-85204-C3-3-P), cofinanciados por FEDER; y al servicio de microscopía del Citius de la Universidad de Sevilla.

Bibliografía

- Devesa, J. A. (1986). Notas taxonómicas y corológicas sobre la flora de Andalucía Occidental. 231. *Festuca cordubensis* Devesa sp. nova. *Lagasalia* 14, 165.
- Devesa, J. A. (1987). *Festuca*. In B. Valdés et al. (Eds.) *Flora Vascular de Andalucía Occidental*, 3 (pp. 269-276). Barcelona: Ketres Editora S. A.
- Devesa, J. A., Catalán, P., Müller, J., Cebolla, C. & Ortúñez, E. (2013). Checklist de *Festuca* L. (Poaceae) en la Península Ibérica. *Lagasalia* 33, 183-274.
- Fuente, V. & Ortúñez, M. (1988). *Festuca* sección *Schedonorus*, subgénero *Schedonorus* (P. Beauv.) Peterm. en la Península Ibérica. *Lazaroa* 17, 7-32.
- López González, G. (1994). In memoriam. José Borja Carbonell (4-IV-1902/26-X-1993). *Anales del Jardín Botánico de Madrid* 51, 191-192.
- Moreno, J. C., coord. (2008). *Lista Roja 2008 de la flora vascular española*. Dirección General de Medio Natural y Política Forestal (Ministerio de Medio Ambiente, y Medio Rural y Marino, y Sociedad Española de Biología de la Conservación de Plantas), Madrid, 86 pp.
- Thiers, B. (2019) Index Herbariorum: A global directory of public herbaria and associated staff. New York Botanical Garden's Virtual Herbarium. <http://sweetgum.nybg.org/science/ih/>.