

## Presencia de *Serapias vomeracea* Briq. (Orchidaceae) en Córdoba (Andalucía, España)

Soledad Carpintero Ortega, Francisco Jesús Cano Villegas

Área de Ecología, Departamento de Botánica, Ecología y Fisiología Vegetal, Universidad de Córdoba, España

### Correspondencia

S. Carpintero

e-mail: [solecarpintero@gmail.com](mailto:solecarpintero@gmail.com)

Recibido: 14 junio 2019

Aceptado: 1 abril 2020

Publicado on-line: 24 abril 2020

Editado por: Marta Recio Criado

### Resumen

Se confirma la presencia de *Serapias vomeracea* en la provincia de Córdoba (España).

**Palabras claves:** Orchidaceae, *Serapias*, Córdoba, España.

### Abstract

*Presence of Serapias vomeracea* Briq. (Orchidaceae) in Cordoba (Andalusia, Spain)

The presence of *Serapias vomeracea* is confirmed in the province of Córdoba (Spain)

**Key words:** Orchidaceae, *Serapias*, Cordoba, Spain.

Flora Ibérica (Sáez *et al.*, 2005) señala la presencia de *Serapias vomeracea* Briq. (Orchidaceae) en las provincias andaluzas de Málaga, Cádiz, Huelva y Córdoba y la Flora Vascular de Andalucía Occidental (Silvestre, 1987) la sitúa en Cádiz y Huelva. Sin embargo, otros autores (Benito & Tabuenca 2001; Benito, 2014, 2017) dudan de su presencia en el sur peninsular y asimilan las citas de esta especie a *Serapias strictiflora* Welwitsch ex Veigaen.

En Andalucía, Becerra & Robles (2009) y Benito (2017) reconocen 5 especies del género *Serapias*: *Serapias parviflora* Parl. y *Serapias lingua* L. ampliamente distribuidas; *Serapias cordigera* L. de distribución más limitada; *S. strictiflora* y *S. vomeracea* de distribución muy escasa. En la provincia de Córdoba, los últimos trabajos (Moreno *et al.*, 1997; Becerra & Robles 2009; López Tirado 2018) citan tres especies: *S. lingua*, *S. parviflora* y *S. cordigera*.

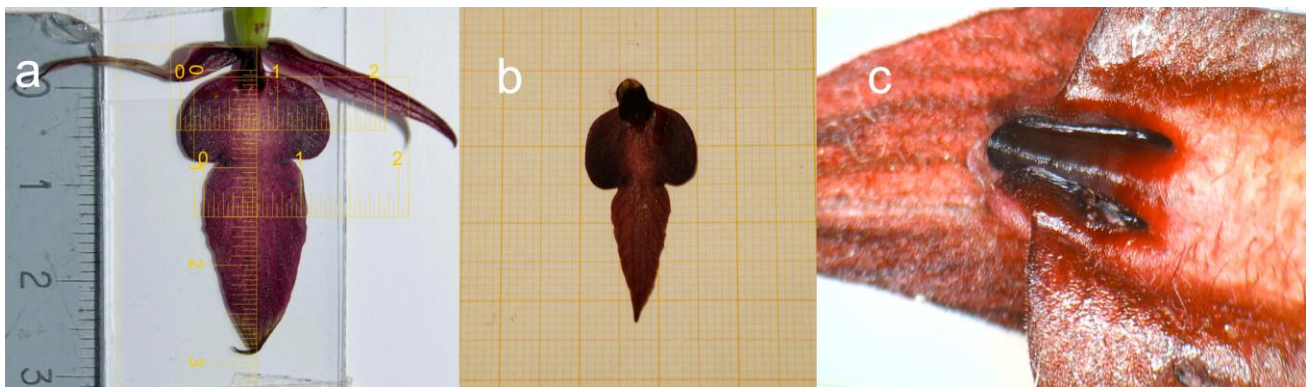


Figura 1. a) y b) Medidas de hipoquilo y epiquilo. c) Detalle de las callosidades.

Figure 1. a) y b) Hypochyle and epichile measures. c) Detail of callus.

En el presente trabajo se ha localizado una población de *S. vomeracea* en la Sierra de Córdoba (Andalucía, España). Se recogió una muestra de flores y semillas que se encuentra depositada en el herbario de la Universidad de Córdoba (Pliego COFC-70741, recolección e identificación por Soledad Carpintero Ortega y Francisco J. Cano Villegas, 7 de mayo de 2019). Los caracteres que nos han permitido identificar el material recogido como *S. vomeracea* son los siguientes: base del labelo con dos callosidades, epiquilo con una longitud de 1,3 a 2,2 cm en las flores medidas (n=4), la relación anchura/longitud del epiquilo está entre 0,38-0,45, coloración púrpura de las flores, tamaño

que en algunos casos superaban los 40 cm, y abundante y conspicua pilosidad cana del labelo (Benito, 2017; Sáez *et al.*, 2005) (Figuras 1 y 2)

La población, con abundantes individuos, se localiza en una ladera próxima a un pastizal por el que discurre un arroyo temporal. No hemos encontrado ninguna otra orquídea en las inmediaciones de este

punto, aunque algo alejadas sí aparecen otras especies como *Orchis langei* K. Richt., *Ophrys apifera* Huds., *Orchis italica* Poir., *Orchis champagneuxii* Barnéoud, *Ophrys ficalhoana* J.A. Guim. y *Ophrys tenthredinifera* Willd.



**Figura 2.** a) Pies de *S. vomeracea*. b) Vista general. c) Detalle de flores donde puede observarse la abundante pilosidad.

**Figure 2.** a) Specimens of *S. vomeracea*. b) General view. c) Detail of flowers and their abundant pilosity.

## Agradecimientos

Queremos agradecer a Manuel Becerra y Javier Benito la ayuda prestada en la identificación de esta especie. Asimismo, agradecemos a los miembros del grupo facebook de Orquídeas Silvestres de Andalucía sus muestras de interés y opiniones, especialmente a Javier Hernández, FerNan, Adolfo Ventas, AbouNabat, María José Kanito, Pablo Barrena, M<sup>a</sup> José Tarancón, Vicente Avola y Miguel Gómez. También agradecemos a Antonio Priego su ayuda en el campo, a Félix Infante y a un revisor anónimo su aporte a este trabajo.

## Bibliografía

- Becerra, M. & Robles, E. (2009). *Guía de campo de las orquídeas silvestres de Andalucía*. Cádiz, Alcalá del Valle: La Serranía.
- Benito Ayuso, J. (2014). Sobre la presencia de *Serapias vomeracea* (Burm. Fil.) Briq. en el Sistema Ibérico. *Flora Montiberica*, 57, 81-87.
- Benito Ayuso, J. (2017). *Estudio de las orquídeas silvestres del Sistema Ibérico* (tesis doctoral), Departamento de Botánica y Geología, Universidad de Valencia, Valencia.
- Benito Ayuso, J. & Tabuenca, J.M. (2001). Apuntes sobre orquídeas ibéricas. *Estudios del Museo de Ciencias Naturales de Álava*, 16, 67-87.
- López Tirado, J. (2018). Flora vascular del término municipal de Córdoba. Catálogo florístico y claves de identificación. *Monografías de Botánica Ibérica*, 22.
- Moreno, B., Gómez, J. & Infante, F. (1997). *Recursos naturales de Córdoba. Orquídeas silvestres*. Diputación de Córdoba, Córdoba.
- Sáez, L., Quijada, M.P., Alarcón M.L. & Aldasoro, J.J. (2005). *Serapias* L. En S. Castroviejo, C. Aedo & A. Herrero (Eds.), *Flora Ibérica* vol. XXI (pp. 164). Madrid: Real Jardín Botánico, CSIC.
- Silvestre, S. (1987) *Serapias*, Orchidaceae. En B. Valdés, S. Talavera & E.F. Galiano (Eds.), *Flora Vascular de Andalucía occidental* vol III (pp. 511-512). Barcelona: Ketres.