

BOTANICAE HISTORIAE SCHEDULAE SPARSAE (43-45)

43. EL JARDÍN BOTÁNICO DEL INSTITUTO PROVINCIAL DE SEGUNDA ENSEÑANZA DE CÓRDOBA (1858-1909)

Ángel MONTERO¹ y Juan Antonio DEVESA^{1,2}

Recibido el de 2011, aceptado para su publicación el de 2011

La ciudad de Córdoba cuenta en la actualidad con un Jardín Botánico cuyos orígenes hay que llevar a la delimitación de zonas verdes previstas en el Plan General de Ordenación Urbana de 1958¹, modificado parcialmente en 1961 y más ampliamente en 1979. En dicho Plan se contemplaba que unos terrenos inmediatos a la ribera, dedicados en parte a viveros municipales y en parte también sin uso, se destinaran a la ampliación de un parque municipal, y también que se rehabilitara y pusiera en valor el Molino de la Alegría (hoy en día Museo de Paleobotánica². De manera paralela, la Universidad de Córdoba planteó al Ayuntamiento la posibilidad de crear un Jardín Botánico en esa nueva zona verde, iniciativa que aprobó el Ayuntamiento en una sesión plenaria de 3 de julio de 1980³. Su gestión quedó en manos de una fundación pública municipal, ligada a la Universidad de Córdoba mediante un convenio de colaboración por el que esta institución ostentaría la dirección científica del futuro Jardín. Dicho Jardín fue finalmente inaugurado en 1987.

No obstante, la ciudad tiene una dilatada tradición en jardines botánicos y de aclimatación, que se remonta según datos históricos, al siglo VIII. De hecho, quizás el primer jardín de aclimatación del que se tiene noticia pueda ser el que creara Abd al-Rahman I (731-788) dentro del palacio de Rusafa, al norte de la ciudad, en el que se intentaron aclimatar algunas plantas y frutos con la idea de distribuirlos por Alandalús, como así ocurrió con alguna variedad de granado (Sánchez Albornoz, 1986)⁴. Se ha indicado también la posibilidad de que Abd al-Rahman III (891-961) tuviera un jardín de hierbas medicinales en el área de la ribera del Guadalquivir donde se encuentra el actual Jardín Botánico de Córdoba (Hernández *et al.*, 1982)⁵. De ninguno de ellos quedan restos físicos en la Córdoba actual.

Tendría que pasar mucho tiempo para que volviera a impulsarse nuevamente la creación de instalaciones de este tipo. Del siglo XVIII es un proyecto para la creación de un jardín de aclimatación de plantas americanas en

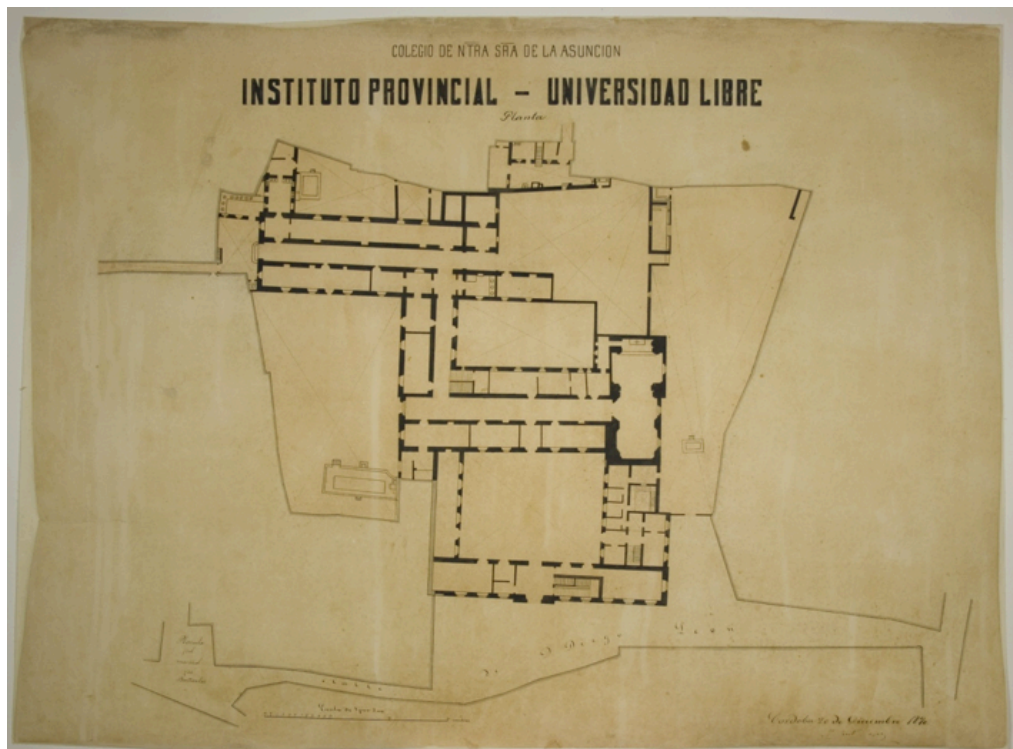


Figura 1. Plano de 1870 del antiguo Colegio Nuestra Señora de la Asunción y nuevo Instituto Provincial, con todas sus dependencias. A la derecha, anexo al edificio, se puede ver el recinto en el que se creó el Jardín Botánico (Archivo Diputación Provincial de Córdoba, exp. HP1.6).

Córdoba (García & Rodríguez, 1978)⁶. El protagonista de este proyecto fue Andrés Palacios, encargado de la renta de correos en la ciudad, que llegó a ser nombrado corresponsal del Real Jardín Botánico de Madrid desde 1785 a 1787 (Puerto, 1988)⁷. Sin embargo, por diversos problemas, dos años después de haber empezado finaliza y desaparece el proyecto del jardín de aclimatación.

Del siglo XIX fue el jardín existente extramuros de la ciudad, en la parte de levante, conocido como Jardín de Miraflores, con invernaderos y un laberinto de boj, en donde se aclimataban también plantas desconocidas en Córdoba (Ramírez de Arellano, 1873)⁸ y, sobre

todo, el Jardín Botánico del Instituto Provincial de Segunda Enseñanza, verdadero antecedente de un jardín botánico moderno y cuya vida se extendería a lo largo de un período de 50 años.

En 1845, a partir de la publicación del Plan de Estudios del Ministro de la Gobernación Pedro José Pidal, se crean los Institutos Provinciales o Institutos de Segunda enseñanza. Entre ellos el Instituto Provincial de Córdoba, creado en 1847 y ubicado en lo que hasta ese momento había sido el Colegio Nuestra Señora de la Asunción (fig. 1), que había sido fundado en 1576 por Pedro López de Alba, médico de Carlos V y de Felipe II, y entregado a los jesuitas para su dirección y administración.

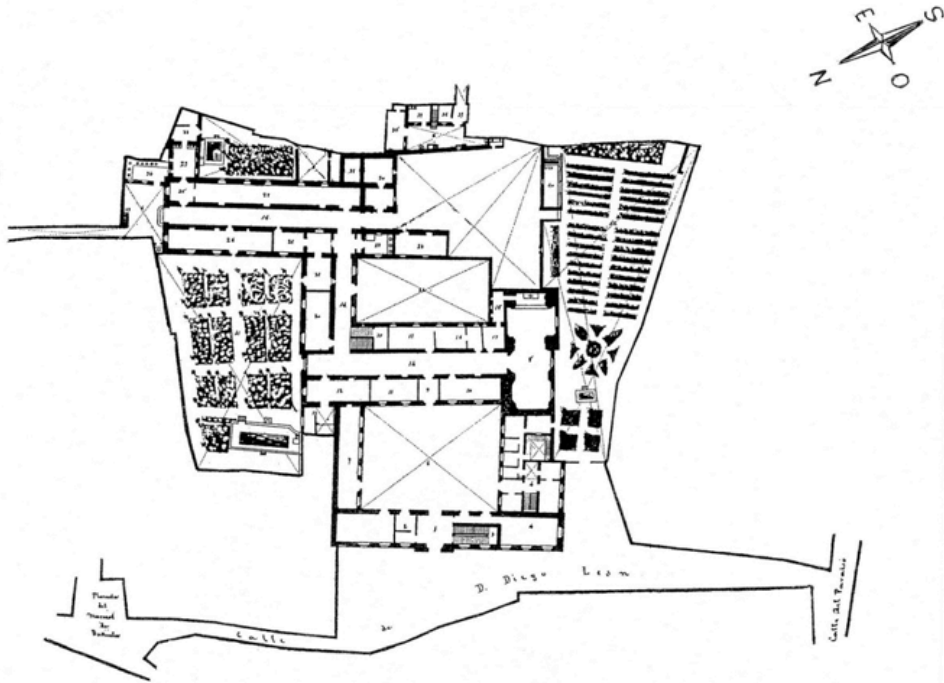


Figura 2. Plano basado en el de 1870 y en el que ya se puede ver la configuración de las parcelas de vegetación del Jardín Botánico a la derecha, y del jardín de recreo a la izquierda (Gómez, 1972)¹⁷. Este último lo integraban plantaciones de naranjos formando setos, mientras que el Jardín Botánico tenía zonas de setos, parcelas de plantas ornamentales, aromáticas, un pequeño arboreto e invernadero, etc.

Las enseñanzas que se venían impartiendo aquí eran de Teología y Filosofía, teniendo un funcionamiento continuado hasta la expulsión de los jesuitas, en 1767. Desde ese año, la institución pasó a estar dirigida por sacerdotes seculares, aunque continuaron impartándose las mismas enseñanzas hasta 1826, año en que se convierte en Colegio de Humanidades, desapareciendo los estudios teológicos y creándose varias cátedras de ciencias y letras (Gil de Zárate, 1855⁹; Olbés, 1903¹⁰). En 1847 pasa a ser Instituto Provincial.

En el Reglamento del Plan de Estudios de los Institutos Provinciales del año 1845 se especifican, en la Sección Tercera, Título Cuarto, los medios materiales que deben tener

dichos centros de instrucción (*De los medios materiales de instrucción que ha de haber en los establecimientos públicos de enseñanza*), entre ellos (Art. 173, 10^o) un Jardín Botánico y un herbario dispuestos metódicamente (Pidal, 1845)¹¹. A partir de la publicación de esta norma se crean los primeros Jardines Botánicos en multitud de capitales de provincia, más o menos modestos en superficie y medios materiales, pero que fueron de gran importancia para fomentar a nivel local los estudios de Historia Natural durante varias décadas. El caso del Jardín Botánico del instituto de Córdoba es especial porque a él se acabó asociando la Escuela Elemental de Agricultura.

En su libro *De la instrucción pública*

en España, Gil de Zárate (1855)⁹, que había sido Director General de Instrucción Pública, comenta el estado de cada uno de los Institutos existentes en España y, en relación con el de Córdoba, explica su historia, aporta datos de su biblioteca y de las colecciones de Anatomía e Historia Natural, y reseña que hay “*jardín botánico y herbario*”, aunque en realidad no lo hubo sino hasta 1858. Este error no se puede achacar a Gil de Zárate sino a la primera Dirección del instituto que, probablemente, contestó erróneamente a una circular¹² mandada en 1846 por el propio Gil de Zárate desde el Ministerio de la Gobernación pidiendo la información que luego reflejaría en su libro.

El Jardín Botánico se creó durante el curso 1858-59, como consta en la Memoria del Instituto (Quintana, 1859)¹³: “[...] y como notable, debo hacer mención del planteamiento de un jardín botánico, en el cual figuran numerosas y magníficas especies, colocadas, unas por familias y en eras para el estudio de clasificación, y otras agrupadas según sus propiedades industriales, agrícolas ó medicinales. Este jardín, que se ha planteado y costado con fondos del Instituto y de la Escuela Especial de Agricultura dentro de este mismo edificio, además de servir para la práctica de los alumnos de ambas carreras, presta ya á la población el servicio de distribuir entre los agricultores pequeñas cantidades de semillas, plantas y raíces, de las que en él se han aclimatado; así como también facilita á los enfermos las plantas medicinales que por su rareza no se encuentran en otra parte, ó que, aunque comunes, deban administrarse en un estado fresco.” En dicha Memoria consta también la creación ese mismo año, 1858, de la Escuela Elemental de Agricultura, cuyos estudios teórico-prácticos (con una duración de 4 años) se impartirían en el Instituto “*sirviéndose al efecto de sus Gabinetes, colecciones y jardines*”, mientras que la parte agronómica se llevaría a cabo en

una granja fuera de la ciudad (Amor, 1858)¹⁴. Es posible que la creación de esta Escuela de Agricultura acelerara la puesta en marcha del Jardín Botánico, pues ambos comenzaron su andadura a la vez.

Considerando el diseño y los objetivos, no cabe la menor duda de que el Jardín Botánico del Instituto Nacional de Segunda Enseñanza de Córdoba, de 1858, puede ser considerado el primero de este tipo en los tiempos modernos, ocupando una extensión de 768,38 m² (Olbés, 1903)¹⁰. Tan solo un año después se crearía en la provincia (en Cabra) el Jardín Botánico del Instituto-Colegio de Segunda Enseñanza de la Purísima Concepción (Corte, 1863)¹⁵, más pequeño que el de la capital (unos 480 m²), y en el que se harían crecer sobre todo especies de la región (sierras Subbéticas), pues no se recibieron las semillas solicitadas al Museo de Ciencias Naturales de Madrid (Paula de la Cruz, 1861)¹⁶.

Características

El Jardín tenía un perímetro irregular y estaba, inicialmente, delimitado por muros de fábrica (fig. 2). Por el lado norte estaba unido a la fachada sur del Instituto, por sus lados sur y este limitaba con edificios de viviendas y, por su lado oeste, con una pequeña plaza. En 1865, el muro oeste fue sustituido por una verja de hierro, y en 1901 ésta se suprimió y se sustituyó por una nueva alineada con la fachada principal del Instituto (Gómez, 1972)¹⁷.

En 1884 se construye un invernadero y una estufa nuevos, pues durante el invierno de ese año los originales se vinieron abajo y a causa de ello más de cien especies sucumbieron al frío (Rodríguez, 1885)¹⁸. Dos años más tarde se construyó una fuente para el cultivo de plantas acuáticas (Diego-Madrado, 1896)¹⁹ y, entre 1898 y 1899, una nueva estufa y se publicó un Catálogo actualizado de plantas del jardín (Diego-Madrado, 1898²⁰; Vázquez Aroca, 1899²¹).

Curso 1862-1863	Curso 1863-1864	Curso 1864-1865	Curso 1865-1866	Curso 1866-1867
Siempre-viva amarilla [<i>Helichrysum</i>]	<i>Anemone coronaria</i> Eschicholtzia [<i>Eschscholzia</i>]	<i>Dycliptera</i> [<i>Dicliptera</i>] <i>spectabilis</i> D.C.	<i>Aucuba japonica</i> 2 <i>Diclitras</i> [<i>Dicliptera</i>] <i>spectabilis</i> D.C.	<i>Camellia japónica</i> [<i>japonica</i>]
Verónica [<i>Veronica</i>]	<i>californica</i> (donación)	<i>Hybiscus roseus</i> [= <i>Hibiscus</i> <i>rosa-sinensis</i>]	<i>Euphorbia splendens</i>	<i>Jupiter Lagerstroemia</i> [= <i>Lagerstroemia</i>] <i>indica</i>
Abulilon [<i>Abutilon</i>]	<i>Magnolia grandiflora</i>	<i>Correa alba</i>		<i>Aucuba japónica</i> [<i>japonica</i>]
Hepifilium [<i>Epiphyllum</i>]	<i>Diclyptra</i> [<i>Dicliptera</i>] <i>scandens</i>	<i>Fuchsias</i> [<i>Fuchsia</i> spp.]		
Reina de las flores	Un paquete de semillas de violas [<i>Viola</i> spp.]	<i>Pasiflora</i> [<i>Passiflora</i>]		
Geranio [<i>Geranium</i>]	<i>Hibiscus speciosus</i>	<i>Escalonia</i> [<i>Escallonia</i>] <i>Vinca rosea</i>		
Hillustricia [<i>Justicia</i> ?]	<i>Glycine bimaculata</i> [= <i>Wisteria sinensis</i>]	<i>Gemeria</i> [<i>Gmelina</i> ?] <i>Fabiana imbricata</i>		
Araucaria [<i>Araucaria</i>] <i>excelsa</i>	<i>Fuchsia solpherino</i> [solferino]	<i>Calceolaria</i> <i>plantaginea</i>		
<i>Cupressus erycoides</i> [<i>ericoides</i>]	<i>Lagerstroemia indica</i>	<i>Amaranthus</i> (12 especies)		
Arrallia [<i>Aralia</i>] <i>japonica</i>	<i>Hydrangea hortensia</i> [= <i>H. macrophylla</i>]	<i>Cedrus deodora</i> [<i>deodara</i>]		
Hicium [<i>Illicium</i>] <i>anisatum</i>	<i>Weigelia</i> [<i>Weigela</i>] <i>rosea</i>	<i>Cephalotorus</i> [<i>Cephalotaxus</i>]		
Sysiphus [<i>Ziziphus</i>] <i>sativa</i>	<i>Gentiana lutea</i> (donación)	<i>drupacea</i>		
Camellia blanca [<i>Camellia japonica</i>]	<i>Nicotiana glauca</i> (donación)	Livocedrus [<i>Libocedrus</i>]		
<i>Magnolia</i>	<i>Poysencia</i> [<i>Poinsettia</i>] <i>pulcherrima</i> [=	<i>chilensis</i>		
Varietades de pensamientos	<i>Euphorbia pulcherrima</i>]	<i>Taxodium sempervivens</i>		
2 Rododendros [<i>Rhododendron</i> spp.]	<i>Abies nobilis</i> [= <i>Abies</i> <i>procera</i>]	<i>Podocarpus elongata</i> [<i>elongatus</i>]		
Planta de pascua [<i>Euphorbia pulcherrima</i>]	<i>Abies pinsapo</i> (donación)	<i>Grevillea robusta</i>		
<i>Thuja espiral</i>	<i>Abies canadiensis</i>	Wellingtonia [<i>Wellingtonia</i>]		
22 Cipreses [<i>Cupressus</i> spp.]	<i>Abies ceruleus</i> [?]	<i>gigantea</i> [= <i>Sequoiadendron</i> <i>giganteum</i>]		
Retama macho [<i>Spartium junceum</i>]	<i>Cupressus lausoniana</i> [<i>lawsoniana</i>]	<i>Hyacinthus orientalis</i>		
Geranio morado	<i>Cupressus fastigiata</i>	<i>Amaryllis</i>		
Alijastre [<i>Ligustrum</i> sp.]	<i>Cryptomeria</i> [<i>Cryptomeria</i>] <i>japonica</i>	<i>Fritillaria persica</i>		
	<i>Cephalotus folicularis</i> [<i>folicularis</i>]			
	<i>Araucaria imbricata</i>			
	<i>Araucaria brasiliensis</i> [<i>brasiliensis</i>]			
	<i>Tarfugium</i> [<i>Farfugium</i>] <i>grande</i>			
	<i>Cedrus deodora</i> [<i>deodara</i>]			
	<i>Ricardia africana</i> (donación)			
	<i>Paudamus</i> [<i>Pandanus</i>] <i>odoratissimus</i>			
	<i>Caladium barraquinii</i>			
	<i>Caladium argyrites</i>			
	<i>Caladium chantinii</i>			
	<i>Caladium belleynei</i> [<i>belleynei</i>]			
	<i>Bromus longiflorus</i>			

Tabla 1. Listados de compras y donaciones de los años 1862-63 (Muntada, 1864)²⁶, 1863-64 (Muntada, 1865)²⁷, 1864-65 (Muntada, 1866)²⁸, 1865-66 (Muntada, 1867)²⁹ y 1866-67 (Muntada, 1867)³⁰. A menos que se indique lo contrario la cantidad de ejemplares adquiridos es de uno. Entre corchetes la grafía correcta, y precedido de = el nombre científico aceptado.

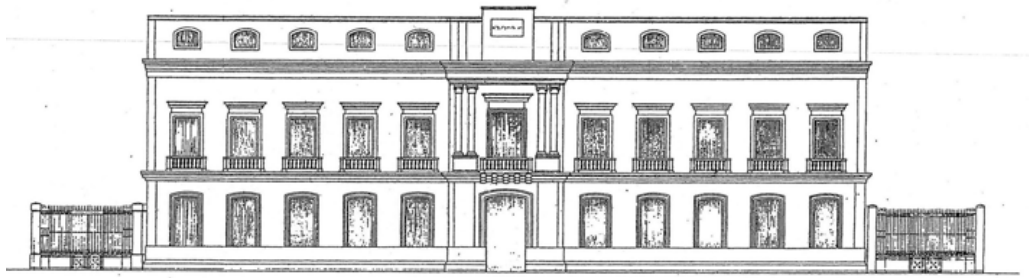


Figura 3. Fachada del Instituto Provincial a principios del siglo XX. A su derecha puede verse la verja de hierro que constituía el cerramiento del Jardín Botánico, y a la izquierda la verja que cerraba el jardín de recreo (Gómez, 1972)¹⁷.

Durante el curso 1902-1903 se convirtió en acuario un pequeño estanque (Olbés, 1903)¹⁰, y en la Memoria del curso 1906-1907, se señala la supresión pocos años antes de la plaza de jardinero como consecuencia de una reforma de la Ley de Instrucción Pública (Hernández-Pacheco, 1906)²², y que es necesaria la contratación de temporeros para el mantenimiento del Jardín. De hecho, la Memoria del curso 1900-1901 es la última en la que aparece un jardinero en el listado de los componentes de la plantilla (Olbés, 1901)²³. Esta carencia hubo de ser suplida entre 1902 y 1905 por el auxiliar de Ciencias, quien se ocupó del mantenimiento del Jardín y de la implantación y reposición de numerosas especies (Hernández-Pacheco, 1905²⁴ & 1906²²).

La adquisición de plantas

Las colecciones del Jardín Botánico fueron enriqueciéndose mediante compras y donaciones, y se tiene constancia de que ya el año siguiente a su creación se compraron plantas exóticas, y que la Universidad Literaria de Sevilla donó cincuenta especies de plantas crasas (Riera, 1860)²⁵.

Las compras eran tanto de árboles y arbustos como de plantas ornamentales con flor, de las que en muchos casos hay información exhaustiva sobre las incorporaciones (tabla 1).

En otros casos se detalla en las Memorias el ingreso de plantas mas sin especificar especies, cantidad u origen. Así, por ejemplo, en el año 1896 llegaron más de un centenar de especies nuevas, sin especificar, en su mayor parte regalo del Jardín Botánico de la Facultad de Ciencias de Madrid (Diego-Madrado, 1896)¹⁹, y durante el curso 1902-1903 consta que se aumentó nuevamente la colección con plantas procedentes de la Universidad de Valencia (Olbés, 1903)¹⁰, sin más especificación.

De los listados de especies que se conservan, se desprende que al menos en los primeros años las compras van dirigidas en gran parte a especies ornamentales y a elementos aptos para la formación de setos, siendo muy abundantes las coníferas; tan solo aparece una especie medicinal, y ninguna especie con interés agrícola. Dadas las escasas dimensiones del Jardín, es muy probable que, si en un momento dado se plantaron especies medicinales y agrícolas, fuera tan solo como muestra para las clases de Botánica del Instituto y de la Escuela Agrícola, y no para “*repartir entre la población*” como aparece en la declaración de intenciones de la Memoria del Instituto.

Desaparición

En el año 1909, el Ayuntamiento de Córdoba decidió llevar a cabo obras de ampliación de la red viaria, prolongando una

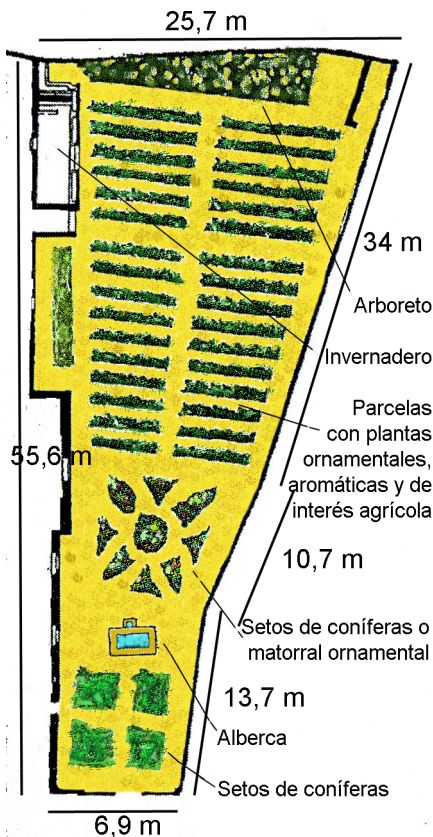


Figura 4. El Jardín Botánico del Instituto Provincial según el plano publicado en Gómez (1972)¹⁷. Se indican lo que probablemente fueron sus diferentes áreas. Se detallan las medidas del perímetro

calle de las inmediaciones del Instituto que afectaba dramáticamente al Jardín Botánico³¹.

Aunque la apertura de la nueva calle se demoró varios meses ante la imposibilidad de expropiar el solar del Jardín Botánico, finalmente el Ayuntamiento planteó la cesión de una parcela en la parte oeste de la ciudad, en los llamados Jardines de la Agricultura, a la que se quería trasladar el Jardín, lo que nunca se llegó a realizar. El Instituto acabó cediendo el terreno a cambio de que el Ayuntamiento hiciera obras de mejora en el edificio (Coscollano, 1910)³² y, en una Real Orden del ministro Burrel

y Cuellar aprobada en las Cortes, en 1910, el Estado cedía a la Corporación cordobesa la parcela en donde se ubicaba el Jardín Botánico (Coscollano, 1910)³³.

La desaparición del Jardín no se vio en la ciudad como un problema, si se tiene en cuenta el gran interés que despertaba la prolongación de la nueva calle. De hecho, el proyecto no recibió ninguna reclamación durante los veinte días que estuvo expuesto al público^{34, 35}. La ciudadanía estuvo permanentemente informada de la expropiación y de las obras que se realizaron³⁶⁻³⁹, y sobre la decisión de las Cortes Españolas en relación con el asunto⁴⁰⁻⁴³. El derribo final del muro orientado al este se hizo en presencia del alcalde y de la mayoría de la corporación, periodistas y curiosos, que fueron recibidos por una comisión del claustro de profesores⁴⁴.

Al desmantelarse el Jardín Botánico, la mayor parte de las especies allí ubicadas se trasladaron al jardín de recreo del Instituto (962,5 m²), que había sido acondicionado para ello, arrancándose los setos de naranjos, casi todos enfermos. Algunas especies se plantaron en la tierra y otras en macetas (Coscollano, 1910)³².

En 1910 el Jardín Botánico había desaparecido y no se volvería a hacer mención de él en las Memorias posteriores del Instituto. En la actualidad, el solar del antiguo Jardín es un patio para actividades deportivas de los alumnos, y hasta hace pocos años se había utilizado como aparcamiento.

AGRADECIMIENTOS. Al Dr. Antonio Perejón, investigador del C.S.I.C., por la idea de este trabajo y facilitar las primeras referencias bibliográficas. A D. Juan Galán, estudioso del urbanismo cordobés, y a D. José Arias, profesor del I.E.S. Góngora su valiosa ayuda bibliográfica. Así mismo, agradecer la ayuda de la Dra. Isabel García, directora del I.E.S. Góngora, de D. José Luna, director del I.E.S. Séneca

y de D^a María Dolores Chirinos, bibliotecaria del mismo. También, por la ayuda bibliográfica recibida al Archivo Municipal de Córdoba, al Archivo de la Diputación de Córdoba y a la Biblioteca Municipal Central.

Notas

1. B.O.E. de 6 de enero de 1959.
2. Archivo Municipal. Memorias y Planos del P.G.O.U. de 1958, y modificación de 1979.
3. Acta de Pleno del Ayuntamiento de Córdoba en sesión ordinaria, de 3 de julio de 1980.
4. Sánchez Albornoz, C. 1986. *La España Musulmana*. Tomo I. Espasa-Calpe. Madrid, 574 págs.
5. Hernández Bermejo, J. E., M. Clemente Muñoz & F. Juárez Rubio. 1982. *El Jardín Botánico de Córdoba*. Imprenta de la Universidad de Málaga. 70 págs.
6. García González, A. F. & V. Rodríguez García, 1978. Proyectos de jardines botánicos para aclimatar plantas americanas en Andalucía: 1780-1800. *Actas I Congreso de Historia de Andalucía*. 1976. Tomo I. Monte de Piedad y Caja de Ahorros de Córdoba, págs. 229-238.
7. Puerto Sarmiento, F. J., 1988. *La ilusión quebrada*. Botánica, sanidad y política científica en la España ilustrada. 315 págs.
8. Ramírez de Arellano, T. 1873. *Paseos por Córdoba*. Edición digital <http://bibliotecadecordoba.com/index.php/Paseo> 2. Barrio de San Lorenzo.
9. Gil de Zárate, A. 1855. *De la instrucción pública en España*. Imprenta de Sordo-Mudos, T. II., 342 págs. Madrid.
10. Olbés y Zuloaga, L. 1903. *Memoria leída en la solemne apertura del curso de 1902 a 1903*. Instituto General y Técnico de Córdoba. Establecimiento tipográfico La Puritana, 64 págs.
11. Pidal, P. J. 1845. Reglamento para la ejecución del Plan de Estudios. 22 de octubre de 1845. En: *Colección de leyes, decretos y declaraciones de las cortes, y de los reales decretos, órdenes, resoluciones y reglamentos generales. Expedidos por los respectivos ministerios desde 1º de julio hasta fin de diciembre de 1845*. T. XXXV. 2ª edición. Imprenta Nacional. Madrid. 1846. 602 págs.
12. Archivo Diputación Provincial de Córdoba, exp. HC107.21.
13. Quintana, A. 1859. *Memoria leída en el día de la apertura del curso académico de 1859 a 1860 Instituto de Segunda Enseñanza de Córdoba*. Imprenta y Litografía de Don Fausto García Tena. 7 págs.
14. Amor y Mayor, F. 1858. *Discurso leído en la solemne apertura de la Escuela Elemental de Agricultura Teórico-Práctica de Córdoba*. Imprenta y Litografía de D. Fausto García Tena, 14 págs.
15. Corte y Ruano-Calderón, J. A. de la. 1863. *Memoria que en el Instituto-Colegio de segunda enseñanza de la Purísima Concepción de la M.N., M.L. antigua y privilegiada ciudad de Cabra (provincia de Córdoba) leyó el 16 de septiembre de 1869 su director accidental*. Imprenta de D. Alejandro Gómez Fuentesnebro. Cabra. 29 págs.
16. Paula de la Cruz y Priego, F. de. 1861. *Memoria que en la solemne apertura del Instituto-Colegio de segunda enseñanza de la Purísima Concepción de la M.N., Y.L. ciudad de Cabra, y para el curso académico de 1861 al 62 leyó el 16 de septiembre su autor*. Imprenta de José María Mellado. Cabra. 35 págs.
17. Gómez Crespo, J. 1972. El edificio del Instituto de segunda enseñanza en Córdoba. En: *III Anales del Instituto Nacional de Bachillerato "Luis de Góngora"*, págs. 35-52. Córdoba.
18. Rodríguez, J. M. 1885. *Memoria sobre el estado del Instituto Provincial de Segunda Enseñanza de Córdoba en los años 1885 a 1886*. Imprenta, Librería y Litografía del Diario de Córdoba. Córdoba. 44 págs.
19. Diego-Madrado, J. 1896. *Memoria sobre el estado del Instituto Provincial de Segunda Enseñanza de Córdoba del curso 1896 a 1897*. Tipografía La Actividad. Córdoba, 44 págs.
20. Diego-Madrado, J. 1898. *Memoria sobre el estado del Instituto Provincial de Segunda Enseñanza de Córdoba del curso 1897 a 1898*. Tipografía La Actividad. Córdoba, 53 págs.
21. Vázquez Aroca, R. 1899. *Memoria sobre el estado del Instituto Provincial de Segunda Enseñanza de Córdoba del curso 1898 a 1899*. Tipografía La Actividad. Córdoba, 47 págs.
22. Hernández-Pacheco y Esteban, E. 1906. *Memoria leída en la solemne apertura del curso 1905 a 1906*. Establecimiento tipográfico La Puritana. 58 págs.
23. Olbés y Zuloaga, L. 1901. *Memoria leída en la solemne apertura del curso de 1900 a 1901*. Instituto General y Técnico de Córdoba. Establecimiento tipográfico La Puritana, 60 págs.
24. Hernández-Pacheco y Esteban, E. 1905. *Memoria leída en la solemne apertura del curso 1904 a 1905*. Establecimiento tipográfico La Puritana. 58 págs.
25. Riera é Hidalgo, M. 1860. *Memoria acerca del estado del Instituto de Segunda Enseñanza de Córdoba en el curso 1859 a 1860*. Imprenta y Litografía de D. Fausto García Tena, Córdoba. 8 págs.
26. Muntada y Andrade, J. 1864. *Memoria que*

- acerca del estado del Instituto de Córdoba, en el curso de 1862 á 1863 leyó... Imprenta, Librería y Litografía del Diario de Córdoba. 14 págs.
27. Muntada y Andrade, J. 1865. *Memoria que, acerca del estado del Instituto de Córdoba, en el curso de 1863 á 1864 leyó...* Imprenta, Librería y Litografía del Diario de Córdoba. 8 págs.
28. Muntada y Andrade, J. 1866. *Memoria que, acerca del estado del Instituto de Córdoba, en el curso de 1864 á 1865 leyó...* Imprenta de Rafael Rojo y Comp^a. 13 págs.
29. Muntada y Andrade, J. 1867. *Memoria que, acerca del estado del Instituto de Córdoba, en el curso de 1865 á 1866 leyó...* Imprenta de Rafael Rojo y Comp^a. 14 págs.
30. Muntada y Andrade, J. 1867. *Memoria que, acerca del estado del Instituto de Córdoba, en el curso de 1866 á 1867 leyó...* Imprenta de Rafael Rojo y Comp^a. 13 págs.
31. Archivo Municipal, sig. C-5363/4/5.
32. Coscollano Burillo, J. 1910. *Instituto General y Técnico de Córdoba. Memoria leída en la solemne apertura del curso de 1909 á 1910.* Librería de Juan Font. Córdoba. 55 págs.
33. Coscollano Burillo, J. 1910. *Instituto General y Técnico de Córdoba. Memoria leída en la solemne apertura del curso de 1910 á 1911.* Establecimiento tipográfico La Puritana. Córdoba. 58 págs.
34. Diario de Córdoba, de 1 de septiembre de 1909.
35. Diario de Córdoba, de 28 de septiembre de 1909.
36. Diario de Córdoba, de 11 de noviembre de 1909.
37. Diario de Córdoba, de 31 de diciembre de 1909.
38. Diario de Córdoba, de 1 de febrero de 1910.
39. Diario de Córdoba, de 7 de abril de 1910.
40. Diario de Córdoba, de 30 de septiembre de 1910.
41. Diario de Córdoba, de 2 de octubre de 1910.
42. Diario de Córdoba, de 3 de octubre de 1910.
43. Diario de Córdoba, de 4 de octubre de 1910.
44. Diario de Córdoba, de 5 de octubre de 1910.

Dirección de los autores. ¹Jardín Botánico de Córdoba. Avda. de Linneo s/n. 14004 Córdoba. ²Departamento de Botánica, Ecología y Fisiología Vegetal. Facultad de Ciencias. Universidad de Córdoba. Campus de Rabanales, Edificio José Celestino Mutis. 14071-Córdoba. Autor para correspondencia: paleo.amonero@jardinbotanicodecordoba.com

44. UN EXPEDIENTE PERSONAL RELATIVO AL BOTICARIO PABLO PROLONGO GARCÍA (1806-1885), CONFECCIONADO EN MÁLAGA (1832)

Juan PÉREZ-RUBÍN

Recibido el 20 de octubre de 2011, aceptado para su publicación el 30 de octubre de 2011

Pablo Prolongo era uno de los seis hijos de una acomodada familia malagueña. En 1825 comenzó en Madrid sus estudios de Botánica, teniendo como profesores a Mariano La Gasca y a Demetrio Rodríguez. Obtuvo el título de farmacéutico en 1830 y comenzó a ejercer su profesión un par de años después en

el establecimiento de la calle Salinas que sus padres compraron al boticario Pedro Senciani¹. Consagrado al estudio de la botánica de la provincia, acompañó al suizo E. Boissier en sus célebres herborizaciones por la sierra de Ronda^{2,3}.

Fue nombrado corresponsal de dos