

EL GÉNERO *PASSIFLORA* L. (PASSIFLORACEAE) EN EL DEPARTAMENTO DE LAMBAYEQUE, PERÚ

Boris ESQUERRE-IBÁÑEZ^{1,2*}, Consuelo ROJAS-IDROGO¹, Santos LLATAS-QUIROZ¹ y Guillermo E. DELGADO-PAREDES¹

¹Facultad de Ciencias Biológicas, Universidad Nacional Pedro Ruiz Gallo, Ciudad Universitaria, Juan XXIII 391, Lambayeque, Perú.

²Asociación Lambayecana de Botánicos (ASLAB), Chiclayo, Perú.

*Autor para correspondencia: kamijo002@gmail.com

Recibido el 15 de agosto de 2014, aceptado para su publicación el 23 de septiembre de 2014

RESUMEN. *El género Passiflora L. (Passifloraceae) en el departamento de Lambayeque, Perú.* El género *Passiflora* cuenta con un total de 13 especies hasta ahora determinadas para Lambayeque. Estas especies, algunas con sus taxones infraespecíficos, están incluidas en los subgéneros *Passiflora* y *Decaloba*. En el presente trabajo se reportan por primera vez para Lambayeque *Passiflora cispnana*, *P. edulis* f. *flavicarpa*, *P. ligularis*, *P. manicata*, *P. mathewsii*, *P. quadrangularis*, *P. suberosa*, *P. tarminiana* y *P. tripartita* var. *mollissima*. De entre ellas, 8 están restringidas a la zona andina del departamento, entre los 1000–4000 m, de elevación, y cinco especies habitan la franja costera. Se proporciona una clave y breves descripciones de cada taxón. Además, se añaden datos corológicos, ecológicos y etnobotánicos que complementan esta investigación.

Palabras clave. *Passiflora*, Passifloraceae, taxonomía, distribución, Lambayeque, Perú.

ABSTRACT. *The genus Passiflora L. (Passifloraceae) in Lambayeque Department, Peru.* The genus *Passiflora* includes at the moment 13 species identified for Lambayeque. These species, some of them with their infrageneric taxa, belong to *Passiflora* and *Decaloba* subgenera. In this paper *Passiflora cispnana*, *P. edulis* f. *flavicarpa*, *P. ligularis*, *P. manicata*, *P. mathewsii*, *P. quadrangularis*, *P. suberosa*, *P. tarminiana* and *P. tripartita* var. *mollissima* are reported for the first time for Lambayeque. Among them, eight are restricted to the Andean region of the department between 1000–4000 m of elevation, and five inhabit the Pacific Ocean coast area. A key and descriptions of each taxon is provided. Also, chorological, ecological and ethnobotanical data are added.

Key words: *Passiflora*, Passifloraceae, taxonomy, distribution, Lambayeque, Peru.

INTRODUCCIÓN

La familia Passifloraceae en sentido estricto (sin abarcar las recientemente incorporadas familias Malesherbiaceae y Turneraceae)

(APG III, 2009) está formada por las tribus Paropsieae y Passifloreae, de las cuales la primera se circunscribe para el continente africano y la segunda a las Américas y parte de Asia (De Wilde, 1971, 1974). Dentro de la

tribu Passifloraceae, destaca el género *Passiflora*, constituyendo el taxa más numeroso con 530 especies aproximadamente (Ulmer & MacDougal, 2004). La importancia de sus especies radica principalmente en el uso de sus frutos para la alimentación humana (Ulmer & MacDougal, 2004), las propiedades terapéuticas de determinados metabolitos secundarios (Soulimani *et al.*, 1997; Dhawan *et al.*, 2004), el valor ornamental de sus flores vistosas (Vanderplank, 1991; Ulmer & MacDougal, 2004) y sus interesantes relaciones planta-animal (Gilbert, 1982; Büchert & Mogens, 2001).

En el Perú, el género fue primero revisado por Killip (1941) y desde entonces se ha inventariado una sola vez (Brako & Zarucchi, 1993), mencionándose 91 especies y 1 híbrido natural. Posteriormente, se realizó una adición de especies (Ulloa *et al.*, 2004) y más adelante, se determinaron 31 taxones endémicos para el país (León *et al.*, 2006); sin embargo, éstos son sólo reportes superficiales puesto que se desconoce el total de especies de *Passiflora* por cada región del Perú.

Un ejemplo de estos vacíos de información lo constituye el departamento de Lambayeque en el noroeste del Perú, donde solamente se han reportado 4 especies: *Passiflora foetida* L., *Passiflora punctata* L., *Passiflora sagasteguii* Skrabal & Weigend y *Passiflora viridescens* L.K. Escobar (Brako & Zarucchi, 1993; Jørgensen & MacDougal, 1997; Skrabal *et al.*, 2001).

Lambayeque no sólo posee costa árida debido a la presencia del desierto de Sechura, sino también zonas intermedias de altura con climas diferentes debido a que parte de los ramales de la Cordillera de los Andes norteños se introducen por el lado este del departamento, propiciando la presencia de bosques de neblina y frías punas desde los 1000-4060 m de elevación aproximadamente. La diversidad climática se debe a la elevada concentración de humedad proveniente de las masas nubosas

originadas en el Océano Pacífico que impactan contra la cordillera, sobre todo en los episodios periódicos del fenómeno El Niño, y algunos trasvases nubosos provenientes de la Amazonia (Galán de Mera *et al.*, 2012). Es evidente que estas condiciones generan la gran biodiversidad que posee la zona Amotape–Huancabamba en la parte norte del país, área que incluye la zona andina de Lambayeque (Weigend, 2002, 2004). Concebir este reducido número de especies botánicas para un territorio que puede ofrecer más en biodiversidad refleja el poco conocimiento que se tiene aún de la flora peruana en sus distintas regiones.

Se conocen reportes de especies de *Passiflora* en el área del Abra Porcuya, la zona más baja de la Cordillera de los Andes en el norte del Perú, ubicada cerca la frontera noreste de Lambayeque con Piura sobre los 2145 m de elevación, por lo que existía la probabilidad de que estas especies estuvieran compartidas con Lambayeque, debido a la proximidad entre las localidades. Por todo ello, resulta necesario y de carácter urgente conocer de manera precisa los componentes de las variadas familias botánicas que se desarrollan en los pisos ecológicos de Lambayeque, en este caso las Passifloraceae con el género *Passiflora*, ya que el proceso de pérdida de la biodiversidad es cada vez más evidente.

A pesar de haberse publicado una adición de especies a la flora del Perú (Ulloa *et al.*, 2004), el género *Passiflora* en Lambayeque permaneció inalterado con solo 4 especies, motivo por el cual se llevó a cabo la presente investigación, que amplía el conocimiento de este género en el norte del Perú.

MATERIAL Y MÉTODOS

La investigación se realizó en el departamento de Lambayeque (5°28'37" - 7°10'27" S y 80°37'24" - 79° 07'09" O), en el noroeste del Perú. Su relieve es muy

variado desde el nivel de las playas sobre los 0 m hasta los 4060 m de elevación, rango en que se encuentran desde algarrobales de *Prosopis*, bosques montanos de neblina y punas húmedas (“jalca”) (Llatas & López, 2005; López 2007), hallándose la mayor cobertura y diversidad vegetal en la zona andina, al noreste del departamento, sobre los distritos de Salas, Inkawasi y Kañaris, y en menor proporción en el límite sureste en las alturas del distrito de Oyotún.

Se establecieron los itinerarios para colecta y toma de datos gracias a la revisión de publicaciones científicas y de las colecciones físicas, catálogos virtuales y base de datos de los herbarios PRG, HUT, CPUN, USM, F y MO. Se realizaron expediciones de campo en las tres provincias políticas que conforman

el departamento: Chiclayo, Lambayeque y Ferreñafe, enfatizándose en lugares donde los reportes botánicos según los herbarios y la información revisada han sido pobres o nulos. La taxonomía de las especies se muestra de acuerdo a la clasificación más reciente para *Passiflora* (Feuillet & MacDougal, 2004) con breve descripción de grupos y subgrupos solamente en función a las especies halladas en el presente estudio, mas no a nivel general. Los taxones se describen siguiendo la terminología de Tillett (1988).

RESULTADOS Y DISCUSIÓN

Se registraron 13 taxones de *Passiflora* pertenecientes a 2 subgéneros, de los cuales 9

Subgénero	Supersección	Especies y taxones infraespecíficos	Referencias bibliográficas con aportes corológicos	
Passiflora	Passiflora	1. <i>P. edulis</i> f. <i>flavicarpa</i>	Nuevo Reporte	
	Stipulata	2. <i>P. foetida</i> var. <i>gossypifolia</i>	Reportada (Brako & Zarucchi, 1993)	
	Laurifolia		3. <i>P. quadrangularis</i>	Nuevo Reporte
			4. <i>P. ligularis</i>	Nuevo Reporte
			5. <i>P. manicata</i>	Nuevo Reporte
			6. <i>P. mathewsii</i>	Nuevo Reporte
	Tacsonia		7. <i>P. tripartita</i> var. <i>mollissima</i>	Nuevo Reporte
			8. <i>P. tarminiana</i>	Nuevo Reporte
			9. <i>P. punctata</i>	Reportada (Brako & Zarucchi, 1993)
	Decaloba	Decaloba	10. <i>P. cisanana</i>	Nuevo Reporte
11. <i>P. viridescens</i>			Reportada (Jørgensen & MacDougal, 1997)	
	Cieca	12. <i>P. suberosa</i>	Nuevo Reporte	
	Grupo <i>Passiflora lobbii</i>	13. <i>P. sagasteguii</i>	Reportada (Skrabal <i>et al.</i> , 2001)	

Tabla 1. Clasificación de *Passiflora* en el departamento de Lambayeque (Perú). *Classification of Passiflora in Lambayeque Department (Peru)*.

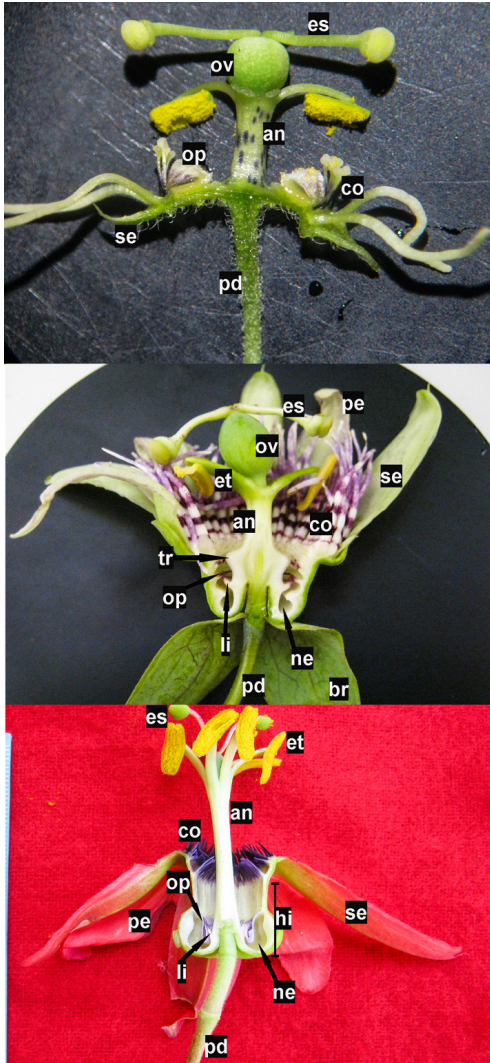


Figura 1. Estructura floral de *Passiflora suberosa* (arriba), *P. ligularis* (centro) y *P. manicata* (abajo)- an: androginóforo, br: bráctea, co: corona, es: estilo, et: estambre, hi: hipanto, li: limen, ne: nectaroteca, op: opérculo, ov: ovario, pe: pétalo, pd: pedúnculo, se: sépalo, tr: tróclea. *Floral structure of Passiflora suberosa* (above), *P. ligularis* (center) and *P. manicata* (below)- an: andrognophore, br: bract, co: corona, es: style, et: stamen, hi: hypanthium, li: limen, ne: nectar chamber, op: operculum, ov: ovary, pe: petal, pd: peduncle, se: sepal, tr: trochlea.

son nuevos reportes para Lambayeque (Tabla 1). De la observación y descripción de todos ellos, la figura 1 ofrece un corte transversal de la flor de tres especies, indicándose los modelos más frecuentes de organización floral y sus partes. Las figuras 2 y 3 muestran respectivamente el área de distribución y fotos de las flores de los taxones reportados. La distribución en el Perú se abrevia por departamentos de acuerdo a los topónimos de Brako & Zarucchi (1993): AM= Amazonas, AN= Ancash, AP= Apurímac, AR= Arequipa, AY= Ayacucho, CA= Cajamarca, CU= Cuzco, HU= Huánuco, HV= Huancavelica, IC= Ica, JU= Junín, LA= Lambayeque, LI= Lima, LL= La Libertad, LO= Loreto, MD= Madre de Dios, MO= Moquegua, PA= Pasco, PI= Piura, PU= Puno, SM= San Martín, TA= Tacna, TU= Tumbes, UC= Ucayali.

Estudio taxonómico

Passiflora L. Sp. Pl. 2: 955 (1753)

Lectótipo: *Passiflora incarnata* L., Sp. Pl. 2: 959 (1753), designado por Jarvis (1992)

Hierbas trepadoras o parras anuales, arbustos o árboles. Tallo terete, angulado, aplanado o alado. Estípulas laterales de lineares a foliares. Pecíolo a menudo con nectarios. Hojas simples, folioladas, lobuladas; alternas, con o sin nectarios marginales o laminares “ocelos”. Zarcillos axilares. Brácteas en verticilos, esparcidas o ausentes, libres o connadas, enteras o partidas, a veces glanduladas. Inflorescencias axilares, simples a ramificadas, flores solitarias o en pares. Hipanto de platiforme a tubular compuesto por copa y tubo floral. Perianto monoclamídeo o completo con 5-6 sépalos, glandulíferos o no, con o sin quilla. Pétalos 5-6, de hialinos a carnosos. Corona de uni- a multiseriada, filamentos delgados a carnosos. Opérculo recurvado o erecto, entero o dividido, liso o plicado, Nectaroteca compacta o segmentada. Limen de anular a copiforme o ausente. Tróclea a veces presente. Androginóforo erecto. Estambres 5. Ovario tricarpelar, súpero. Estilos

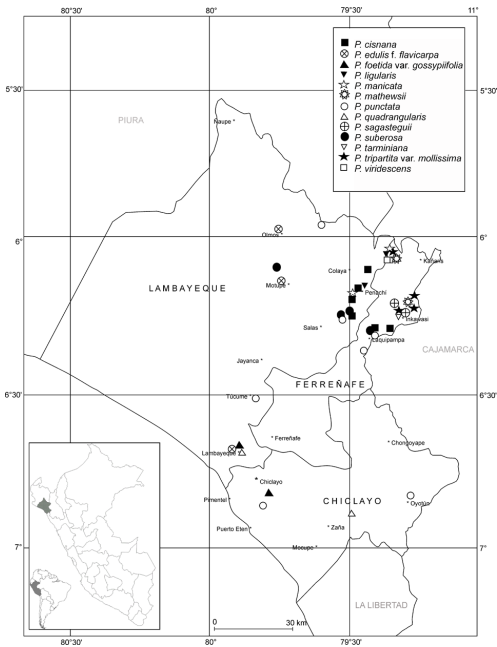


Figura 2. Distribución de los taxones de *Passiflora* colectados en el departamento de Lambayeque (Perú). *Distribution of Passiflora taxa collected in the department of Lambayeque (Peru).*

3. Fruto en baya o cápsula dehiscente. Semillas ornamentadas con prolongaciones en la parte superior, cubiertas por un arilo.

Clave para las especies

- 1. Flores erectas o patentes 2
- Flores péndulas 9
- 2. Perianto adaxial blanquecino o verdoso..... 3
- Perianto adaxial rosado o rojo 8
- 3. Lámina foliar con ocelos. Nectarios peciolares ausentes 9. *P. punctata*
- Lámina foliar sin ocelos. Nectarios peciolares y/o marginales presentes 4
- 4. Flores de 6-8 cm de diámetro. Brácteas foliáceas. Sépalos glandulosos ...1. *P. edulis f. flavicarpa*
- Flores de menos de 6 cm de diámetro. Brácteas no foliáceas. Sépalos sin glándulas 5
- 5. Fruto en cápsula dehiscente 10. *P. cissnana*
- Fruto en baya 6

- 6. Planta pubescente con pelos glandulíferos. Brácteas pinnatisectas 2. *P. foetida var. gossypifolia*
- Planta pubescente sin pelos glandulíferos. Brácteas enteras setáceas o ausentes 7
- 7. Perianto completo. Parte externa del cáliz de color rojo vinoso 13. *P. sagasteguii*
- Perianto monoclamídeo. Parte externa del cáliz verdosa 1. *P. suberosa*
- 8. Hipanto con tubo floral de hasta ca. 2 cm. Flores rojas con corona filamentososa entera 5. *P. manicata*
- Hipanto con tubo floral de hasta 5,5 cm. Flores rosadas con corona denticulada 6. *P. mathewsii*
- 9. Tallos angulados, alados 3. *P. quadrangularis*
- Tallos angulados o teretes, no alados 10
- 10. Hipanto con tubo floral alargado 11
- Hipanto con tubo floral inconspicuo 12
- 11. Tubo floral ancho. Perianto campanulado 7. *P. tripartita var. mollissima*
- Tubo floral estrecho. Perianto reflexo 8. *P. tarminiana*
- 12. Lámina foliar con ocelos, nectarios peciolares ausentes, brácteas setáceas. Corona verdosa 11. *P. viridescens*
- Lámina foliar sin ocelos, nectarios peciolares ligulados, brácteas foliáceas. Corona blanca bandeada de púrpura a violeta .. 4. *P. ligularis*

Las especies de *Passiflora* en Lambayeque están agrupadas en dos subgéneros: *Passiflora* y *Decaloba*.

Passiflora* Subgénero *Passiflora

Plantas trepadoras semileñosas o lianas. Hojas unilobadas o trilobadas, nunca variegadas, sin ocelos, nectarios marginales presentes o ausentes, nectarios peciolares presentes o ausentes. Hipanto de inconspicuo a muy notorio, a veces tubular. Flores erectas, patentes o péndulas, generalmente con corona muy vistosa, multiseriada. Opérculo liso. Fruto de 3-30 cm.

En Lambayeque este subgénero está representado por 4 supersecciones.

Supersección *Passiflora*

Hojas trilobadas con nectarios marginales

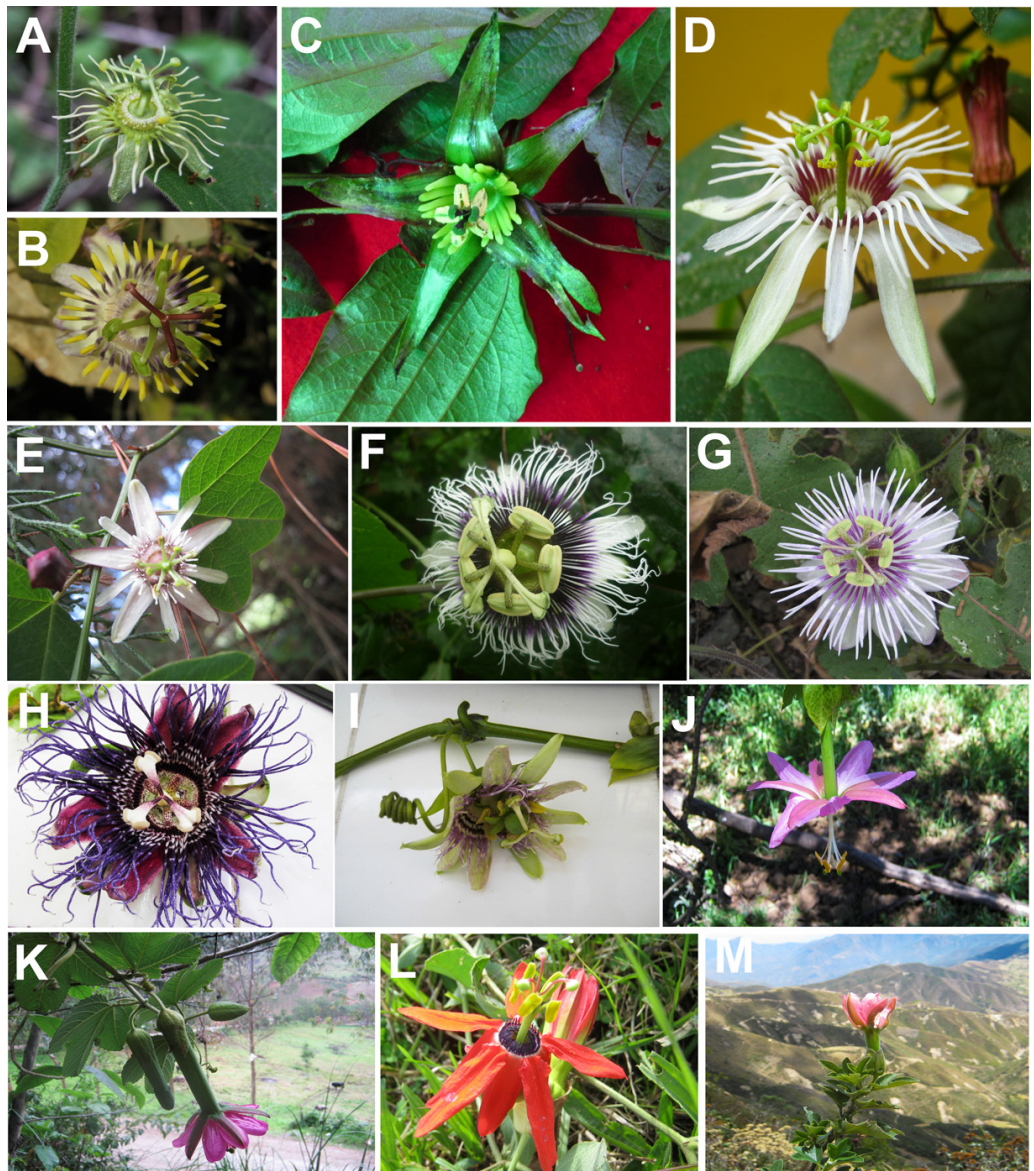


Figura 3. Flores de los taxones de *Passiflora* en el departamento de Lambayeque (Perú). A. *P. suberosa*, B. *P. punctata*, C. *P. viridescens*, D. *P. cisanana*, E. *P. sagasteguii*, F. *P. edulis* f. *flavicarpa*, G. *P. foetida* var. *gossypifolia*, H. *P. quadrangularis*, I. *P. ligularis*, J. *P. tarminiana*, K. *P. tripartita* var. *mollissima*, L. *P. manicata* y M. *P. mathewsii*. Flowers of *Passiflora* taxa in Lambayeque Department (Peru).

y margen aserrado. Nectarios peciolares presentes. Estípulas de lineares a lanceoladas. Fruto en baya.

1. *Passiflora edulis* Sims f. *flavicarpa* O. Deg., Fl. Hawaii: 250 (1932)
Ind. loc.: "Hawaii"

Material tipo: BISH, MO.

= *Passiflora edulis* var. *verrucifera* Lindl. in Trans. Linn. Soc. London 27: 637 (1871)

= *Passiflora verrucifera* Lindl. in Sketch Veg. Swan R. 3: 52 (1840)

Planta de herbácea a semileñosa, trepadora, glabra. Estípulas linear-subuladas y enteras. Pecíolo con dos glándulas en su tercio superior. Hojas trilobadas, raramente enteras, de margen aserrado a veces con glándulas. Brácteas de ovadas a oblongo-ovadas, aserradas, libres. Flores erectas. Hipanto inconspicuo. Sépalos verdes en su parte abaxial, blancos en su parte adaxial, oblongos, con una quilla en la cara abaxial la misma que remata en una arista, glandulíferos. Pétalos blancos y oblongos. Corona con cuatro a cinco series de filamentos, las 2 series externas de color púrpura a púrpura oscuro en la base, blanca en el ápice. Opérculo no plegado, membranoso, incurvado, de margen entero o apenas fimbriado. Nectaroteca blanquecina. Limen cupuliforme. Androginóforo verdoso. Tróclea conspicua. Ovario de seríceo a glabro, de globoso a ovoide, amarillo. Fruto en baya, de elipsoidal a ovoide, de hasta 10 x 8 cm, amarillento en estado maduro.

Nombre vernáculo local: “maracuyá”

Distribución: Al ser una planta cultivada se haya distribuida en casi todas las zonas tropicales y subtropicales, estando presente en América, África, Asia, Europa y Oceanía. En el Perú se encuentra en los departamentos de AM, CA, CU, JU, LL, LA, LO, MD, PA y SM. En Lambayeque se halla en campiñas y viviendas de la zona costera, y asilvestrada en bosques secos premontanos (Olmos).

Usos: Alimenticio al consumirse sus frutos maduros y procesados en bebidas, postres y helados, y medicinal al ser empleada la infusión de sus hojas como sedante nervioso y otros usos combinados con otras plantas. También se emplea como ornamental en cercos vivos.

Observaciones: Se distingue por sus frutos amarillos a diferencia de los frutos de morados

a purpúreos de la forma *edulis*.

Supersección *Stipulata* Feuillet & J.M. MacDougal in *Passiflora*: 13(2): 37 (2003[2004])

Hojas trilobadas con el margen aserrado, nectarios peciolares ausentes y estípulas semilunadas. Fruto en baya. Indumento con pelos glandulares olorosos.

2. *Passiflora foetida* L. var. *gossypiifolia* (Desv. ex Ham.) Mast. in Trans. Linn. Soc. 27: 631 (1871)

≡ *Passiflora gossypiifolia* Desv. ex Ham. in Trans. Linn. Soc. London 27(4): 631 (1871) [basión.]

Ind. loc.: “West Indies”

Material tipo: G, P.

Planta herbácea trepadora, pubescente con tricomas de hasta 1,5 mm de largo. Estípulas semianulares profundamente partidas en el margen, glandulosas. Pecíolo sin glándulas. Hojas trilobadas, raramente enteras, sin nectarios laminares, membranosas, de margen aserrado. Brácteas pinnatisectas, glandulosas, formando un involucre. Flores erectas. Hipanto inconspicuo. Sépalos verdosos en su parte abaxial, blancos y amarotados en su parte adaxial, de ovado-oblongos a ovado-lanceolados, llevando una quilla en la cara abaxial la cual remata en una arista apical. Pétalos blancos con violeta. Corona en varias series, las 2 series exteriores de color violeta o morado en la base, blanca en el ápice, filiforme. Opérculo no plegado de margen festoneado. Nectaroteca de cremosa a blanquecina. Limen cóncavo de margen sinuoso. Androginóforo blanco con máculas de color morado a violeta. Ovario hirsuto, de ovoide a subgloboso, verde. Fruto en baya, de ovoide a subgloboso, de color amarillo o anaranjado en estado maduro.

Nombre vernáculo local: “ñorbo”, “ñorbito”

Distribución: Desde Estados Unidos hasta Chile. En el Perú ha sido reportada en los departamentos de CA, JU, PI, LL, LA, LI,

HU y HV. En Lambayeque se halla en zonas de vegetación de bosque seco, matorrales, así como constituyendo parte de la vegetación invasora en campos de cultivo y en zonas urbanas.

Conservación: Se encuentra protegida en el Santuario Histórico Bosque de Pómac. *Passiflora foetida* var. *gossypiifolia* es tan abundante que en algunos casos se comporta como maleza en los campos de cultivo, por lo que sus poblaciones están en buen estado y no existe ningún riesgo de amenaza.

Observaciones: La variedad hallada en Lambayeque de acuerdo a (1941) es la var. *gossypiifolia*, que se distingue de la típica var. *foetida* por poseer indumento con tricomas que no sobrepasan los 1,5 mm.

Supersección *Laurifolia* (Cervi) Feuillet & J.M. MacDougal in *Passiflora* 13(2): 38 (2003[2004])

Passiflora ser. *Laurifoliae* Killip ex Cervi in *Fontqueria* 45: 22 (1997) [basió.]

Tallo terete o angulado-alado. Hojas enteras, nectarios peciolares presentes, redondeados o ligulados, y estípulas foliosas. Fruto en baya.

3. *Passiflora quadrangularis* L., *Syst. Nat.* (ed. 10) 2: 1248 (1759)

Ind. loc.: sin especificar

Lectótipo: S, designado por Cervi (1997)

= *Passiflora macrocarpa* Linden ex Mast. in *Gard. Chron.*: 1012 (1869)

= *Passiflora sulcata* Jacq., *Select. Stirp. Amer. Hist.*: 232 (1763)

Planta de herbácea a semileñosa, trepadora, glabra de tallo angulado y alado. Estípulas de ovadas a ovado-lanceoladas, enteras o ligeramente aserradas. Pecíolo con dos a ocho glándulas, pareadas. Hojas enteras, ovadas. Brácteas cordado-ovadas, libres, enteras o aserradas en la zona basal. Flores patentes a péndulas, de hasta 12 cm de diámetro. Hipanto inconspicuo. Sépalos verdes en su parte abaxial y blanco rosáceos

o blanquecinos en su parte adaxial, oblongos a ovados, carinados rematando en una arista apical. Pétalos de púrpura pálido a rojizos, oblongos. Corona en cinco a seis series, con bandas de color púrpura a violáceo y blanco, filamentos ondulados. Opérculo no plegado, membranoso, inclinado hacia el interior, de margen denticulado, blanco con púrpura rojizo en el borde. Nectaroteca blanquecina. Limen anular, carnoso. Androginóforo de blanco a verdoso. Tróclea con dos prominencias, conspicua. Ovario glabro, de blanquecino a verdoso, de oblongo a ovoide. Fruto en baya, de hasta 30 cm de largo, oblongo-ovoide, a menudo con estrías longitudinales, amarillo o amarillo verdoso en estado maduro.

Nombre vernáculo local: “tumbo”

Distribución: Cultivada en las regiones tropicales y subtropicales de América. En el Perú ha sido reportada en los departamentos de AN, CA, CU, HU, LL, LA, LI, LO, PI y SM. En Lambayeque se cultiva de manera abundante en casi todos los distritos costeros.

Usos: Alimenticia por sus frutos comestibles; medicinal al emplearse sus hojas para infusiones sedativas, y las raíces como vermífugo. Sus frutos ricos en vitamina B3. También es cultivada como ornamental.

4. *Passiflora ligularis* Juss. in *Ann. Mus. Nat. Hist.* 6: 113, t. 40 (1805)

Ind. loc.: “Peru, Huanuco, Tumbo”

Lectótipo: P, designado por Killip (1938)

= *Passiflora ligularis* var. *geminiflora* DC., *Prodr.* 3: 328 (1828)

= *Passiflora serratistipula* DC., *Prodr.* 3: 328 (1828)

Planta de herbácea a semileñosa, trepadora, glabra. Estípulas oblongo-lanceoladas. Pecíolo con tres a seis glándulas liguliformes a filiformes. Hojas anchamente ovadas, cordadas, de margen entero. Brácteas ovadas, minutamente aserrado-glanduladas, connadas en la base. Flores péndulas de hasta 9 cm de diámetro. Sépalos de verdes a blanco rojizos

en su parte abaxial, de blancos a cremosos en su parte adaxial, oblongos, carinados, con arista apical. Pétalos blancos y púrpura, oblongos. Corona con cinco a seis series de filamentos, cada serie de color blanco con bandas púrpuras a violetas. Opérculo no plegado, membranoso, ligeramente incurvado, de margen denticulado, blanco, rojo púrpura en el margen. Nectaroteca blanquecina. Limen cupuliforme. Androginóforo de blanco a verdoso. Tróclea conspicua. Ovario ovoide, verde. Fruto en baya, de globoso a ovoide, de hasta 10 x 7 cm, de color anaranjado con máculas pálidas a rojizo en estado maduro.

Nombre vernáculo local: “granadilla”

Distribución: Se halla presente desde México hasta Bolivia. En el Perú ha sido reportada en los departamentos de AM, AY, CA, CU, HU, JU, LA, LL, LI, MD y PA. En Lambayeque es propia de bosques nublados montanos estacionales (Inkawasi y Salas); la hemos visto cultivada en Kañaris.

Usos: Alimenticia y medicinal al emplearse las hojas frescas y flores como analgésicos tópicos y sedantes. Los frutos se usan contra afecciones gastrointestinales.

Conservación: *P. ligularis* se cultiva frecuentemente en los Andes peruanos, por lo que sus poblaciones están en buen estado y no hay riesgo de amenaza.

Supersección *Tacsonia* (Juss.) Feuillet & J.M. MacDougal in *Passiflora* 13(2): 38 (2003[2004])

≡ *Tacsonia* Juss., Gen. Pl.: 398 (1789) [basión.]

Tallo terete o angulado. Hojas trilobadas con el margen aserrado, nectarios peciolares presentes y estípulas foliosas. Flores péndulas, patentes o erectas con hipanto tubular conspicuo. Fruto en baya.

5. *Passiflora manicata* (Juss.) Pers., Syn. Pl. 2: 221 (1806 [1807])

≡ *Tacsonia manicata* Juss. in Ann. Mus.

Natl. Hist. Nat. 6: 393, t. 59, f. 2 (1805)[basión.]
Ind. loc.: “Ecuador, Loja”

Material tipo: P.

= *Passiflora manicata* var. *macrophylla* Kunth, Nov. Gen. Sp. (quarto ed.) 2: 139 (1817)

= *Passiflora meridensis* H. Karst. in Linnaea 30: 165 (1859)

= *Passiflora rhodantha* Harms in Bot. Jahrb. Syst. 21: 324 (1896)

Planta semileñosa trepadora más o menos pubescente. Estípulas reniformes, glandulado-aserradas. Pecíolos con 4-9 glándulas. Hojas trilobadas, de margen aserrado, glabras en la cara adaxial, a veces lustrosas. Brácteas ovadas, libres o connadas en la base, enteras. Flores erectas de hasta 9 cm de diámetro y 6 cm de largo. Hipanto conspicuo, cilíndrico-campanulado, verde. Sépalos rojos en su parte adaxial, verdosos en su parte abaxial, oblongos, aristados en su parte apical. Pétalos rojos, oblongos. Corona filamentososa con 3-5 series, púrpura oscuro. Opérculo recurvado, de blanco a amoratado, liso, margen minutamente denticulado. Nectaroteca blanca. Limen lobulado. Androginóforo de verdoso a blanquecino. Ovario de glabro a puberulento, verde, ovoide. Fruto en baya, de ovoide a ovoide-oblongo, de hasta 5,5 x 3,7 cm, verdoso.

Nombre vernáculo local: “luquín”, “lluquín”, “granadilla”

Distribución: En Venezuela, Colombia, Ecuador, Perú y Bolivia. En el Perú se encuentra en los departamentos de CA, LA y PI. En Lambayeque se ha registrado en los bosques montanos de Salas y Kañaris.

6. *Passiflora mathewsii* (Mast.) Killip in J. Wash. Acad. Sci. 17: 428 (1927)

≡ *Tacsonia mathewsii* Mast., Fl. Bras. 13(1): 539 (1872)[basión.]

Ind. loc.: “Peru, Amazonas, Chachapoyas”
Holótipo: K.

Planta semileñosa trepadora, pubescente. Estípulas reniformes, de glandulado-aserradas a glandulado-laceradas. Pecíolos con 6-8

glándulas pareadas subsésiles. Hojas trilobadas, de margen aserrado, pubescentes. Brácteas ovadas, connadas desde 2/3 de su longitud, enteras. Flores patentes, de hasta 8,5 cm de largo. Hipanto conspicuo, tubular, verde. Sépalos de rosado a rosado-purpúreos, oblongos, aristados en su parte apical. Pétalos de rosado a rosado-purpúreos, oblongos. Corona uniseriada, reducida a un anillo púrpura con dientes blancos. Opérculo recurvado, blanco. Nectaroteca blanca. Limen blanco. Androginóforo blanco. Ovario pubescente, verde, elipsoidal. Fruto en baya, obovoide, de 4-5,5 x 1,8-2,5 cm, verde.

Distribución: Presente en Ecuador y Perú, donde hay registros de los departamentos de AM, CA, JU, LL, LA y PI. En Lambayeque solo se ha encontrado en Inkawasi y Kañaris.

Observaciones: Los especímenes de Inkawasi presentan las hojas con mayor pelosidad que las poblaciones de Kañaris .

7. *Passiflora tripartita* (Juss.) Poir. var. *mollissima* (Kunth) Holm-Niels. & P. Jørg., Fl. Ecuador 31: 80 (1988)

≡ *Tacsonia mollissima* Kunth in Nov. Gen. Sp. (quarto ed.) 2: 144 (1817) [basión.]

Ind. loc.: “Colombia”

Holótipo: P.

= *Tacsonia mollissima* var. *glabrescens* Mast., Fl. Bras. 13(1): 541 (1872)

Planta semileñosa trepadora, pubescente. Estípulas reniformes, glandulado-aserradas. Pecíolos con 6-14 glándulas subsésiles o elongadas. Hojas trilobadas de margen aserrado, pubescentes. Brácteas de oblongo-ovadas a lanceoladas, connadas desde 1/3 a 4/5 de su longitud. Flores péndulas de hasta 9 cm de diámetro. Hipanto conspicuo, tubular de 7-12 cm de largo, de color verde a púrpura en el ápice. Sépalos de rosado-magenta a purpúreos, oblongos, carinados rematando en una arista apical. Pétalos semejantes a los sépalos. Corona uniseriada, reducida a un anillo púrpura con dientes blancos. Opérculo no plegado,

pendiente, recurvado, de margen denticulado, blanco. Nectaroteca blanca. Limen blanco. Androginóforo blanco. Ovario pubescente, amarillo pálido, elipsoidal. Fruto en baya, de oblongo-ovado a elipsoidal, de 6-11 x 3-4,5 cm, amarillo en estado maduro, carnoso.

Nombre vernáculo local: “purushko”, “poro poro”

Distribución: Se halla presente a lo largo de la Cordillera de los Andes desde Venezuela y Colombia hasta Bolivia. Es cultivada también en países de Centroamérica y Oceanía. En el Perú se encuentra en los departamentos de AM, AN, AP, CA, CU, JU, HU, LL, LA, LI, PA, PI, PU y TA. En Lambayeque se halla en los distritos de la zona andina (Inkawasi y probablemente Kañaris y Salas).

Usos: Alimenticia y como cerco vivo.

Conservación: Dentro del área de estudio no está presente en ningún área protegida. *P. tripartita* var. *mollissima* es muy cultivada en los Andes de Lambayeque y el Perú en general por sus frutos de pulpa comestible, por lo que sus poblaciones están en buen estado y no hay riesgo de amenaza.

Observaciones: *P. tripartita* var. *mollissima* es fácil de distinguir de otras especies de la Supersección *Tacsonia* propias del área y zonas circundantes, debido a la abundante pilosidad de su indumento y a sus flores péndulas de color rosado a magenta con el tubo floral largo, así como por su fruto de oblongo a ovado, pubescente y amarillo pálido cuando maduro.

8. *Passiflora tarminiana* Coppens & Barney in Novon 11: 8 (2001)

Ind. loc.: “Colombia, Valle del Cauca, Tenerife”

Holótipo: COL.

Planta semileñosa trepadora, pubescente. Estípulas subreniformes, aserradas en la base, aristadas en el ápice, caducas. Pecíolos con dos a ocho glándulas pareadas. Hojas trilobadas, de margen aserrado, casi glabras en su parte adaxial. Brácteas ovadas, connadas

desde 1/2 de su longitud, enteras. Flores péndulas, de hasta 11 cm de diámetro y hasta 13 cm de largo. Hipanto conspicuo, tubular, estrecho, verde claro. Sépalos rosados, oblongos, aristados apicalmente. Pétalos rosados, oblongos. Perianto reflexo. Corona uniseriada, reducida a un anillo púrpura con dientes blancos. Opérculo reflexo, de margen recurvado, blanco. Nectaroteca blanca. Limen blanco. Androginóforo blanco, muy largo. Ovario pubescente, verde claro, de fusiforme a elipsoidal. Fruto en baya, elipsoidal, de 10-14 x 3,5-4,5 cm, de amarillo o amarillo naranja en estado maduro, carnoso.

Nombre vernáculo local: “purushko”, “poro poro”

Distribución: Desde Venezuela a Perú. Introducida como cultivar en otros países de América, África, Asia y Oceanía. En el Perú ha sido reportada en los departamentos de AN, CA, JU, LA, PA. En Lambayeque se ha registrado únicamente en Inkawasi.

Usos: Alimenticia.

Conservación: Dentro del área de estudio no se haya presente en ningún área protegida; sin embargo su cultivo está muy extendido, por lo que sus poblaciones están en buen estado y no hay riesgo de amenaza.

Observaciones: Es fácil distinguirla del resto de especies de flor péndula de la Supersección *Tacsonia* gracias al perianto reflexo que poseen sus flores en anthesis, el tubo floral verde, estrecho, y el fruto elipsoidal de amarillo a naranja.

***Passiflora* Subgénero *Decaloba* (DC.) Rchb.,**
Consp. Regn. Veg. 132 (1828)

≡ *Passiflora* sect. *Decaloba* DC. in Mém. Soc. Phys. Genève 1: 435 (1822) [basión.]

Lectótipo: *Passiflora biflora* Lam., designado por Killip (1938).

Trepadoras generalmente herbáceas, de flores y frutos pequeños a menudo púrpura. Hojas generalmente bilobadas a veces trilobadas, en ocasiones variegadas y con el envés purpúreo,

con o sin ocelos, nectarios peciolares presentes o ausentes. Hipanto inconspicuo. Flores monoclamídeas o heteroclamídeas; erectas, patentes o péndulas. Opérculo plegado. Fruto en baya o cápsula.

En Lambayeque este subgénero está representado por 2 supersecciones y un grupo *incertae sedis*.

Supersección *Decaloba*

Hojas bi- o trilobadas con o sin ocelos, variegadas o no, sin nectarios peciolares. Flores con perianto heteroclamídeo. Fruto en baya, negra o azulada, o en cápsula rojiza.

9. *Passiflora punctata* L., Sp. Pl. 2: 957 (1753)

Ind. loc.: “Habitat in Peru”

Material tipo: Tipo no designado.

= *Passiflora discolor* Link & Otto, Icon. Pl. Select. 1: 13, t. 5 (1820)

= *Passiflora microcarpa* Mast., Fl. Bras. 13(1): 556, 593 (1872)

Planta herbácea trepadora, glabrescente. Estípulas pequeñas linear-falcadas. Pecíolo sin nectarios. Hojas bi- trilobadas, polimorfas, con nectarios laminares, membranosas, de delgadas a coriáceas, con margen entero, a menudo variegadas con máculas blancas. Brácteas setáceas, decíduas. Flores erguidas, blanquecinas. Hipanto inconspicuo. Sépalos de color crema-verdoso en su parte abaxial, de blancos a amarillentos matizados de violeta o púrpura, a veces también por la parte adaxial, oblongo-lanceolados. Pétalos de blancos a cremosos, purpúreos o violáceos en la base, a veces también en el margen, oblongo-lanceolados. Corona biseriada, blanca en la base, de violeta a púrpura en la parte media, y de crema a amarilla en el ápice, dilatada por la mitad. Opérculo plegado con el margen dentado. Nectaroteca blanquecina. Limen anular. Androginóforo de purpúreo a verdoso hacia el ápice. Tróclea conspicua. Ovario puberulento, de ovoide a elipsoidal, verde. Fruto en baya, de subgloboso a elipsoidal de

hasta 3 x 3,2 cm, negro o negro azulado en estado maduro.

Nombre vernáculo local: “ñorbo”

Distribución: Se encuentra desde Panamá, siguiendo la Cordillera de los Andes hasta Bolivia. En el Perú es común en la zona costera, los valles interandinos y llanos amazónicos (AP, CA, CU, LL, LA, LI, PI, SM, TU). En Lambayeque se halla en la costa, como integrante de las especies invasoras en los cultivos (distritos costeros), bosques secos premontanos (Oyotún y Chongoyape) y bosques secos nublados montanos estacionales (Inkawasi y Salas).

Usos: Medicinal como diurético por la población local, y ornamental.

Conservación: Ha sido observada en el Refugio de Vida Silvestre (RVS) Laquipampa y RVS Bosques Nublados de Udima. *P. punctata* es tan abundante que en algunos casos se comporta como especie invasora en los campos de cultivo, por lo que sus poblaciones están en buen estado y no hay riesgo de amenaza.

Observaciones: *P. punctata* es una especie con un polimorfismo foliar muy notable, donde hasta una misma planta posee heterofilia. La presencia o no de variegación en la cara adaxial de la lámina foliar y concentración de antocianinas, también fue confirmada *in situ* y en revisiones de herbario. Estos mecanismos de plasticidad tal vez formen parte de las técnicas de mimetización que tienen las pasifloras con las mariposas de la tribu *Heliconiinae* con las que muestran relaciones coevolutivas (Gilbert, 1982).

10. *Passiflora cisanana* Harms in Bot. Jahrb. 18 (46): 5 (1894)

Ind. loc.: “Ecuador, Loja, crescit in fruticetis ad Cuesta da Cisna”

Holótipo: B†.

= *Passiflora bilobata* Vell., Fl. Flumin. Icon. 9: 78 (1827 [1831]) nom. illeg., non Juss. (1805)

= *Passiflora lunata* Vell., Fl. Flumin. Icon.

9: 80. 1827[1831], nom. illeg., non Sm. (1790)

Planta herbácea a semileñosa, trepadora, pubescente. Estípulas subuladas. Pecíolo sin nectarios. Hojas bi- trilobadas sin nectarios, membranosas, de margen entero, variegadas cuando jóvenes. Brácteas ausentes. Flores erectas. Hipanto inconspicuo. Sépalos de verdes a blanco rojizos en su parte abaxial, de color blanco a cremoso en su parte adaxial, oblongos. Pétalos similares a los sépalos. Corona unibiseriada, serie exterior de color púrpura, rosácea a rojiza en la base, cremosa a blanca en el ápice. Opérculo plegado de margen apenas fimbriado. Nectaroteca blanquecina a amarillenta. Limen subcupuliforme. Androginóforo verdoso. Ovario hirsuto, elipsoidal, verde. Fruto en cápsula de subgloboso a ovoide o fusiforme con seis ángulos, de color rojo a purpúreo en estado maduro, dehiscente.

Distribución: Esta especie se encuentra repartida por Sudamérica. En el Perú está presente en los departamentos de AM, AY, CA, CU, HU, JU, LL, LA, MD, PA, PI, SM y TU. En Lambayeque es característica de la zona de bosques secos premontanos (Oyotún y Chongoyape) y bosques montanos nublados estacionales (Inkawasi y Salas).

Conservación: Ha sido observada en el RVS Laquipampa y RVS Bosques Nublados de Udima. *P. cisanana* es abundante, por lo que sus poblaciones están en buen estado sin riesgo de amenaza.

Observaciones: *P. cisanana* es una especie segregada del complejo de especies que conforman *P. rubra* L., de acuerdo a la reciente revisión de la Sección *Xerogona* (Boza *et al.*, 2014); por esta razón la totalidad de especímenes de herbarios determinados como *P. rubra* ahora corresponden a *P. cisanana*.

11. *Passiflora viridescens* L.K. Escobar in Phytologia 66: 81 (1989)

Ind. loc.: “Peru. Amazonas”

Holótipo: MO 3524264.

= *Passiflora ulmeri* Schwerdtf. in

Hausknechtia 6: 46 (1997)

Planta leñosa trepadora glabrescente o apenas pubescente. Estípulas linear-falcadas. Pecíolo sin nectarios. Hojas bi-trilobadas en la parte apical, raramente unilobadas, subcoriáceas, de margen entero con 4-18 nectarios laminares u ocelos. Pedúnculos de hasta 9,5 cm de largo. Brácteas setáceas, enteras. Flores péndulas. Hipanto inconspicuo. Sépalos verdes, oblongo-lanceolados. Pétalos similares a los sépalos. Corona uniseriada, de blanca a blanco-verdosa, ligulada, carnosa. Opérculo plegado, de margen dentado. Nectaroteca verdosa. Limen anular, verdoso. Androginóforo verdoso. Ovario pubescente, elipsoidal, verde, ca. 8 mm de largo. Fruto de elipsoidal a ligeramente ovado, de hasta 5-6 x 4,5 cm con una prominencia en la parte inferior, de color marrón o púrpura oscuro en estado maduro.

Distribución: Habita la zona andina de bosques montanos de Ecuador y Perú, donde se encuentra en los departamentos de AM, LL, CA, LA, PA y PI. En Lambayeque solo la conocemos en un bosque relicto en el distrito de Kañaris.

Conservación: No ha sido registrada en ningún área protegida de Lambayeque. La Unión Internacional para la Conservación de la Naturaleza cataloga a *P. viridescens* en el grado LC (Least Concern), es decir una especie de Preocupación Menor, por lo que no experimenta ninguna amenaza.

Observaciones: Sus poblaciones casi siempre presentan daño por herbívoros al nivel de la corona y el androginóforo, tal vez por algún polinizador, posiblemente un murciélago. Además, es una de las especies en donde la nectaroteca no contiene néctar, condición que comparte junto a *Passiflora xiikzodz* de México, Guatemala y Belice (Jørgensen & MacDougal, 1997), lo que indica las relaciones biogeográficas de las especies de los bosques del norte del Perú con los de la región Caribeño-Mesoamericana (Llatas *et al.*, 1997; Galán de Mera *et al.*, 2013).

Supersección *Cieca* (Medik.) J.M. MacDougal & Feuillet in *Passiflora* 13(2): 37 (2003[2004])

≡ *Cieca* Medik., Malvenfam.: 97 (1987) [basión.]

Lectótipo: *Cieca viridis* Medik., designado por Killip (1938).

Hojas trilobadas sin ocelos, con nectarios peciolares. Flores con perianto monoclamídeo calicino. Fruto en baya negra o azulada.

12. *Passiflora suberosa* L., Sp. Pl. 2: 958 (1753)
Ind. loc.: “West Indies”

Lectótipo: LINN 1070.21, designado por Wijnands (1983)

= *Passiflora minima* L., Sp. Pl. 2: 959 (1753)

= *Passiflora heterophylla* Aiton in Hort. Kew. 3: 309 (1789)

= *P. litoralis* Kunth, Nov. Gen. Sp. (4 ed.) 2: 138 (1817)

Planta herbácea en estado juvenil y leñosa al madurar, trepadora, generalmente pubescente. Estípulas estrechas ovado-trianguulares, agudas o ligeramente atenuadas. Pecíolo con 2 (raramente 1) nectarios cupulados, capitados o discoidales, estipitados o sésiles, opuestos o alternos. Hojas trilobadas (raramente enteras), muy variables, ligeramente peltadas o no, membranosas, lustrosas en el haz. Brácteas setáceas 1-2 o ausentes. Flores geminadas, erguidas. Hipanto inconspicuo. Perianto monoclamídeo calicino. Sépalos de color blanquecino a verduzcos, oblongos. Corona biseriada (raramente uniseriada), serie exterior de color marrón, rojiza, violeta o púrpura en la base, verdosa a amarillenta en el ápice. Opérculo plegado. Nectaroteca verdosa. Limen blanquecino a verdoso. Androginóforo de blanco verdoso a verdoso con o sin manchas violetas a púrpuras. Ovario glabro, ovoide, verde. Fruto en baya, de globoso a ovoide de hasta 1,5 x 1,6 cm, negro a negro azulado.

Distribución: Centro y Sudamérica. En el Perú está presente en los departamentos de AM,

AR, CA, CU, LL, LA, LI y TU. En Lambayeque forma parte de la flora de algunas montañas de la planicie costera con regular elevación, y en los bosques montanos de neblina estacionales sobre los 1500 m (distritos de Salas e Inkawasi).

Conservación: Ha sido observada en el RVS Laquipampa y RVS Bosques Nublados de Udima. Está muy bien representada en los flancos occidentales y orientales del Pacífico por lo tanto se halla fuera de amenaza alguna.

Grupo de *Passiflora lobbii* Mast, Fl. Bras. 13(1): 553 (1782) (*Incertae sedis*)

Hojas más anchas que largas, bi- trilobadas con un lobo central variable en tamaño, nectarios peciolares presentes, sin nectarios laminares (ocelos). Fruto en baya.

13. *Passiflora sagasteguii* Skrabal & Weigend in Harv. Pap. Bot. 6: 321 (2001)

Ind. loc.: “Peru. Cajamarca. Prov. Contumazá”

Holótipo: USM.

Planta herbácea a semileñosa, trepadora, finamente pubescente. Estípulas pequeñas setáceas, deciduas. Pecíolo con un par de nectarios estipitados alternos u opuestos, sobre la mitad basal. Hojas bi- trilobadas, sin nectarios laminares, subcoriáceas, de margen entero. Brácteas setáceas. Flores geminadas, erectas. Hipanto inconspicuo. Sépalos de color púrpura, carmesí o verduzcos en su parte abaxial y púrpuras en su parte adaxial, triangular ovados. Pétalos de color purpúreo, verduzco a blanquecino, ovado elípticos. Corona biseriada, de color púrpura oscuro en la mitad basal, blanca a verduzca en la otra mitad, filiforme a casi ligulada, con incisiones irregulares en el ápice. Opérculo plegado. Nectaroteca blanquecina. Limen blanquecino a verdoso. Androginóforo de color blanco purpúreo a verdoso hacia el ápice. Ovario glabro, subgloboso, verde. Fruto en baya globoso a ovoide de hasta 2,5 x 2 cm, negro en estado maduro.

Nombre vernáculo local: “purushkito”

Distribución: Es un endemismo del norte del Perú (CA, LL, LA) que se restringe a los bosques montanos de altura. En Lambayeque se halló únicamente en Inkawasi sobre los 2900 m.

Usos: Construcción artesanal (amarre de cañas).

Conservación: *P. sagasteguii* no se encuentra dentro de ningún área protegida en Lambayeque. Sin embargo, se observó en el Bosque Cachil, en La Libertad (Arroyo *et al.*, 2008). Además, la UICN coloca a *P. sagasteguii* en estado VU (vulnerable) por lo que es urgente su propagación para su conservación debido a las grandes amenazas antrópicas que generan más áreas deforestadas (León *et al.*, 2006).

Material estudiado

Passiflora edulis f. *flavicarpa*

Lambayeque. Olmos, 16-II-2013, B. Esquerre 41 (PRG 14281). Motupe (11-III-2009, B. Esquerre 40 (PRG 14282). Lambayeque, 22-XI-1997, F. Carhuajulca (PRG 10852).

Passiflora foetida var. *gossypifolia*

Lambayeque. Lambayeque, Campus Universitario UNPRG, 10, VII-2010, B. Esquerre 43 (PRG 14280). **Chiclayo.** Callanca, 20-V-2013, B. Esquerre 44 (PRG 14279).

Passiflora quadrangularis

Lambayeque. Lambayeque, Ciudad Universitaria UNPRG, 13-XII-2013, S. Llatas (PRG 10226). **Chiclayo.** Pucalá, 7-IV-2013, B. Esquerre 52 (PRG 14275).

Passiflora ligularis

Lambayeque. Salas, Penachí, 18-VII-2013, B. Esquerre 49 (PRG 14299). **Ferreñafe.** Kañaris, Ruta Huallabamba hacia Pozuzo, 13-VIII-2013, B. Esquerre 48 (PRG 14300).

Passiflora manicata

Lambayeque. Salas, Ruta Hualanga hacia Penachí, 18-VII-2013, B. Esquerre, L. Alarcón & G. Torres 75 (PRG 14295). **Ferreñafe.** Kañaris, Ruta Huallabamba hacia Pozuzo, 14-IX-2013, B. Esquerre 62 (PRG 14296).

Passiflora mathewsii

Ferreñafe. Kañaris, Ruta Huallabamba hacia Pozuzo, 14-IX-2013, B. Esquerre, C. Rojas, S. Llatas, G. Torres, L. García & A. More 28 (PRG 14283). Inkawasi, Machaykaq, 25-VIII-2001, J. Ayasta, A. Juárez, R. Aguirre & A. Sánchez (PRG 12244).

Passiflora tripartita* var. *mollissima

Ferreñafe. Kañaris, Pampaverde, 14-IX-2013, B. Esquerre, C. Rojas, G. Torres, L. García & A. More 31 (PRG 14321). Inkawasi, 2-XI-1981, L. Vásquez (PRG 7378); *ibidem*, Wasikaq, 8-X-1989, L. Vásquez, G. Delgado, S. Llatas, C. Estela, C. Vargas & C. Rojas (PRG 8627); *ibidem*, Sinchigual, 9-IX-2007, S. Llatas & D. Llatas (HUT 47080).

Passiflora tarminiana

Ferreñafe. Inkawasi, campiña entrando a Inkawasi, 14-VI-2013, B. Esquerre & R. Cavero 26 (PRG 14316).

Passiflora punctata

Lambayeque. El Sauce camino a El Naranjo, Salas. 20-VII-2013, B. Esquerre & R. Cavero 18 (PRG 14293). Túcume, 2-V-1967, L. Cerna. (PRG 153). Olmos, carretera Olmos a Jaén, 4-I-1964, P. Hutchinson & J. Wright 3388 (USM 28947 & MO 1831115). **Chiclayo.** Reque, 6-XII-1978, S. Llatas (PRG 5589). Camino a Las Delicias, Oyotún ,27-VII-2013, B. Esquerre, R. Cavero, C. Rojas, L. Alarcón & G. Torres 21 (PRG 14290). **Ferreñafe.** Inkawasi, Montecarlo ,20-XI-2012, B. Esquerre 39 (PRG 14212); *ibidem*, Laquipampa, III-2008, B. Esquerre 22 (PRG 14289).

Passiflora cisanana

Lambayeque. Salas. Corral de Piedra hacia Chiñama, 14-IX-2013, B. Esquerre, C. Rojas, S. Llatas, L. García, G. Torres & A. More 6 (PRG 14305); *ibidem*, Kerguer hacia Hualanga, 23-III-2013, B. Esquerre & R. Cavero 7 (PRG 14306); *ibidem*, entrada a La Shita. Salas, 20-II-2013, B. Esquerre & R. Cavero 8 (PRG 14307); *ibidem*, Penachí, El Lloque, 19-X-1985, S. Llatas 1451 (F 1957026). **Ferreñafe:** Inkawasi, Laquipampa, 2010, B. Esquerre 2 (PRG 14302); *ibidem*, Moyán camino a Riopampa, 24-I-2013, B. Esquerre & R. Cavero 10 (PRG 14309).

Passiflora viridescens

Ferreñafe. Chiñama, Bosque de Chiñama,

18-VIII-1988, A. Cano 2085 (USM 188723 & MO 3689017); *ibidem*, 20-VIII-1988, A. Cano 2130 (USM 188791).

Passiflora suberosa

Lambayeque. Motupe, Cerro Chalpón, 20-VI-2011, B. Esquerre 14 (PRG 14311). Salas, El Sauce, camino hacia El Banco, 20-II-2013, B. Esquerre & R. Cavero 17 (PRG 14314); *ibidem*, camino a La Shita, 20-II-2013, B. Esquerre & R. Cavero 16 (PRG 14313). **Ferreñafe.** Inkawasi, Laquipampa, 2008, B. Esquerre, J. Ayasta & A. Juárez 13 (PRG 14310).

Passiflora sagasteguii

Ferreñafe. Inkawasi, 8-XII-2012, B. Esquerre & G. Chanamé 12 (PRG 14288); *ibidem*, Uyurpampa, Rio Atunyacu, 12-XII-1992, S. Llatas 3210 (MO 3188367).

AGRADECIMIENTOS. A Josefa Escurra por permitirnos la revisión y depósito de especímenes en el Herbario Lambayeque (PRG), a Leopoldo Vásquez por facilitar muchas de nuestras colectas en campo. De igual manera a los especialistas John MacDougal, Peter Møller, Maximilian Weigend por el enorme apoyo en la determinación de especies, facilidades con la bibliografía y dudas resueltas. A Tatiana Boza por el alcance de información sobre el cambio nomenclatural en una especie revisada. A Eric Rodríguez por permitirnos la visita y revisión de las Pasifloráceas de la colección del Herbarium Truxillense (HUT); asimismo, a Isidoro Sánchez y a Juan Montoya por permitirnos la revisión de la colección del herbario de la Universidad Nacional de Cajamarca (CPUN).

BIBLIOGRAFÍA

- APG III -2009- An update of the Angiosperm Phylogeny Group classification for the orders and families of flowering plants: APG III. *Bot. J. Linn. Soc.* 161:105-121.
- ARROYO, A.S., R.E. RODRÍGUEZ, G.S. LEIVA, C.M. ZAPATA & C.M. MORA -2008- El bosque relicto de Cachil (Provincia Gran Chimú, Departamento La Libertad, Perú), un ecosistema que necesita planes de conservación urgente. *Arnaldoa* 15: 289-296.
- BOZA, T.E., P.M. JØRGENSEN & J.M. MACDOUGAL -2014- A taxonomic revisión

- of *Passiflora* section *Xerogona* (Raf.) Killip (Passifloraceae) using principal component analysis. *Ann. Missouri Bot. Gard.* (en prensa).
- BÜCHERT, A. & J. MOGENS -2001- The fragility of extreme specialization: *Passiflora mixta* and its pollinating hummingbird *Ensifera ensifera*. *J. Trop. Ecol.* 17: 323-329.
- BRAGO, L. & J. ZARUCCHI -1993- *Catálogo de plantas con flores y gimnospermas del Perú*. Missouri Botanical Garden, St. Louis.
- CERVI, A. -1997- Passifloraceae do Brasil: Estudo do gênero *Passiflora* L. subgênero *Passiflora*. *Fontqueria* 45(1): 1-92.
- DE WILDE, W. -1971- The Systematic position of tribe Paropsieae, in particular the genus *Ancistrothyrsus*, and a key to the genera of Passifloraceae. *Blumea* 19: 99-104.
- DE WILDE, W. -1974- The genera of tribe Passifloreae (Passifloraceae) with special reference to flower morphology. *Blumea* 22: 37-50.
- DHAWAN, K., S. DHAWAN & A. SHARMA -2004- *Passiflora*: a review update. *J. Ethnopharmacol.* 94: 1-23.
- FEUILLET, C. & J. M. MACDOUGAL -2004- A new infrageneric classification of *Passiflora*. *Passiflora* 13(2): 34-35, 37-38.
- GALÁN DE MERA, A., I. SÁNCHEZ VEGA & E. LINARES PEREA -2013- Pisos bioclimáticos y vegetación en la región de Cajamarca (Perú). *Perspectiva* 14: 119-129.
- GALÁN DE MERA, A., J.A. VICENTE ORELLANA, E. LINARES PEREA, J. CAMPOS DE LA CRUZ, C. TRUJILLO VERA & F. VILLASANTE BENAVIDES -2012- Patrones de distribución de las comunidades de Cactáceas en las vertientes occidentales de los Andes peruanos. *Caldasia* 34: 257-275.
- GILBERT, L. -1982- The coevolution of a butterfly and a vine. *Sci. Am.* 247: 110-121.
- JARVIS, C.E. -1992- Seventy Two Proposals for the Conservation of Types of Selected Linnaean Generic Names, the Report of Subcommittee 3C on the Lectotypification of Linnaean Generic Names. *Taxon* 41(3): 552-583.
- JØRGENSEN, P. & J.M. MACDOUGAL -1997- Three new species of *Passiflora* (Passifloraceae) from Ecuador and notes on *Passiflora viridescens*. *Novon* 7: 379-386.
- KILLIP, E.P. -1938- The American Species of Passifloraceae. *Publ. Field Mus. Nat. Hist., Bot. Ser.* 19 (1, 2): 1-613.
- KILLIP, E.P. -1941- Passifloraceae. Passionflower family. In MacBride, J. (ed.) *Flora of Peru* 13(4): 91-132. Field Museum of Natural History, Chicago.
- LEÓN, B., J. ROQUE, C. ULLOA, N. PITMAN, P. JØRGENSEN & A. CANO -2006- Passifloraceae endémicas del Perú. *Rev. Peru Biol.* 13: 487-491.
- LLATAS Q.S., J.A. VICENTE ORELLANA & A. GALÁN DE MERA -1997- Proyecto de una flora del departamento de Lambayeque (Perú). *Anales Jard. Bot. Madrid* 55: 176-181.
- LLATAS, Q.S. & M.M. LÓPEZ -2005- Bosques montanos relictos en Kañaris. (Lambayeque - Perú). *Rev. Peru Biol.* 12: 299-308.
- LÓPEZ, M.M. -2007- Biogeografía de Lambayeque. *UMBRAL: Revista de Educación, Cultura y Sociedad* 7 (13-14): 88-101.
- SKRABAL, J., H. TILLICH & M. WEIGEND -2001- A revision of the *Passiflora lobbii* group (Passifloraceae) including new species and subspecies. *Harvard Pap. Bot.* 6: 309-338.
- SOULIMANI, R., C. YOUNOS, S. JARMOUNI, D. BOUSTA, R. MISSLIN & F. MORTIER -1997- Behavioural effects of *Passiflora incarnata* L. and its indole alkaloid and flavonoid derivatives and maltol in the mouse. *J. Ethnopharmacol.* 57: 11-20.
- TILLET, S. -1988- *Passionis passifloris* II. Terminología. *Ernstia* 48: 1-40.
- ULLOA, C., J. ZARUCCHI & B. LEÓN -2004- Diez años de adiciones a la Flora del Perú: 1993-2003. *Arnaldoa* (edición especial): 7-242.
- ULMER, T. & J. M. MACDOUGAL -2004- *Passiflora: Passionflowers of the World*. Timber Press, Portland.
- VANDERPLANK, J -1991- *Passion Flowers and Passion fruit*. MIT Press, Cambridge.
- WEIGEND, M -2002- Observations on the biogeography of the Amotape – Huancabamba Zone in Northern Peru. *Bot. Rev.* 68: 38-54.
- WEIGEND, M -2004- Additional observations on the biogeography of the Amotape – Huancabamba Zone in Northern Peru: Defining the South Eastern limits. *Rev. Peru Biol.* 11: 127-134.
- WIJNANDS, O -1983- *The botany of the Commelins: a taxonomical, nomenclatural, and historical account of the plants depicted in the Moninckx Atlas and in the four books by Jan and Caspar Commelin on the plants in the Hortus Medicus Amstelodamensis, 1682-1710*. A.A. Balkema, Rotterdam.